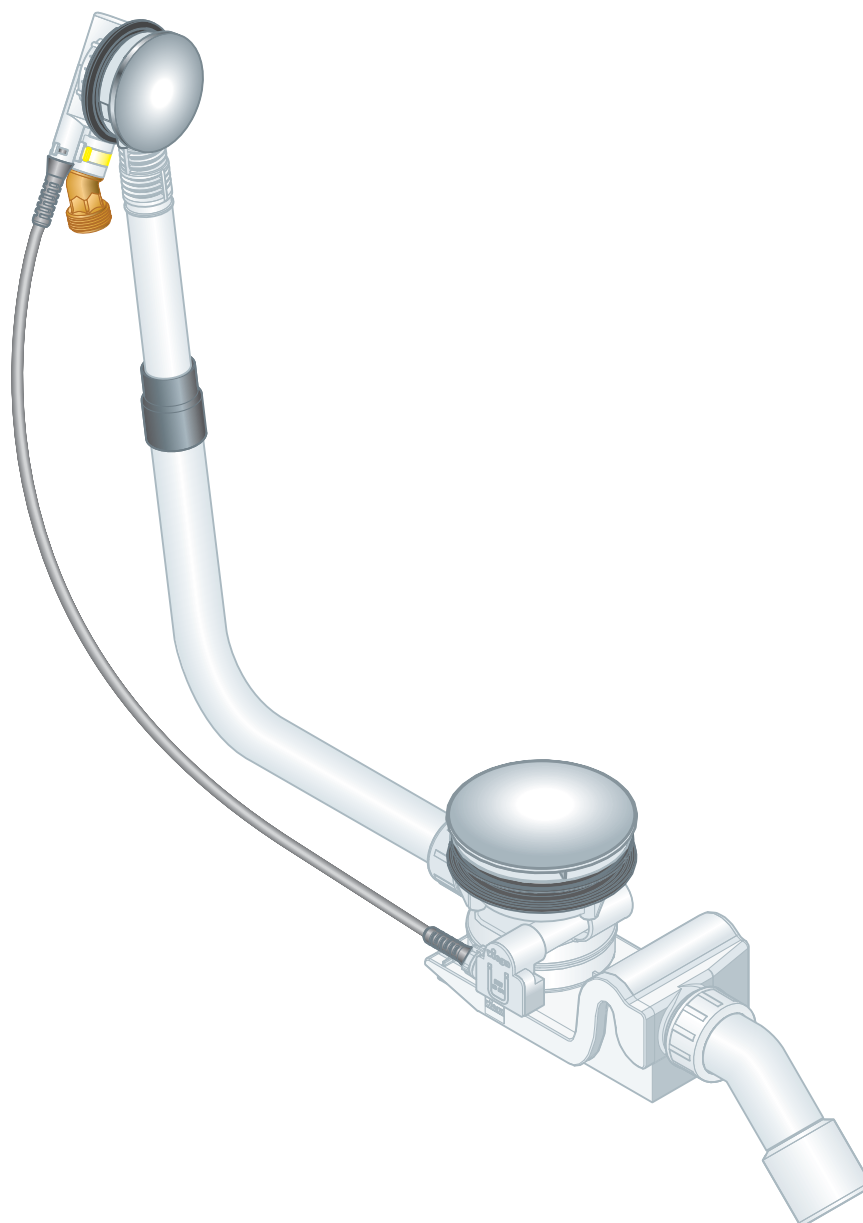


Notice d'utilisation

Système de vidage avec trop-plein Rotaplex Trio Visign RT5



Pour l'arrivée d'eau par le corps de trop-plein

Modèle
6141.60

Année de fabrication (à partir de)
01/2015

viega

Table des matières

1	À propos de cette notice d'utilisation	3
1.1	Groupes cibles	3
1.2	Identification des remarques	3
1.3	Précision à propos de cette version linguistique	4
2	Informations produit	5
2.1	Utilisation conforme	5
2.1.1	Domaines d'application	5
2.2	Description du produit	6
2.2.1	Vue d'ensemble	6
2.2.2	Caractéristiques techniques	7
2.3	Accessoires	7
3	Manipulation	9
3.1	Informations pour le montage	9
3.1.1	Conditions de montage	9
3.1.2	Cotes de montage	10
3.1.3	Outils et matériel nécessaires	10
3.2	Montage	12
3.2.1	Montage du trop-plein	12
3.2.2	Montage du vidage	13
3.2.3	Raccordement du trop-plein et du vidage	14
3.2.4	Raccordement du système d'évacuation des eaux usées	15
3.2.5	Raccordement de l'arrivée	15
3.2.6	Montage du set de finition	17
3.2.7	Contrôle d'étanchéité	17
3.2.8	Démonter le volant de commande	17
3.3	Utilisation	19
3.4	Entretien	20
3.5	Traitement des déchets	20

1 À propos de cette notice d'utilisation

Ce document est soumis aux droits d'auteur. Vous trouverez des informations complémentaires sur viega.com/legal.

1.1 Groupes cibles

Les informations de cette notice s'adressent aux groupes de personnes suivants :

- Chauffagistes et installateurs sanitaires professionnels et/ou personnel qualifié et formé
- Exploitants
- Utilisateurs finaux

Les personnes qui ne disposent pas de la formation ou qualification indiquée ci-dessus ne sont pas habilitées au montage, à l'installation et, le cas échéant, à la maintenance de ce produit. Cette restriction ne s'applique pas aux éventuelles remarques concernant l'utilisation.

Le montage des produits Viega doit être effectué dans le respect des règles techniques généralement reconnues et des notices d'utilisation Viega.

1.2 Identification des remarques

Les textes d'avertissement et de remarque sont en retrait par rapport au reste du texte et identifiés de manière spécifique par des pictogrammes.



DANGER !

Avertit d'éventuelles blessures mortelles.



AVERTISSEMENT !

Avertit d'éventuelles blessures graves.



ATTENTION !

Avertit d'éventuelles blessures.



REMARQUE !

Avertit d'éventuels dommages matériels.



Précisions et conseils supplémentaires.

1.3 Précision à propos de cette version linguistique

La présente notice d'utilisation contient des informations importantes sur le choix du produit ou du système, le montage et la mise en service ainsi que sur l'utilisation conforme et, si nécessaire, sur les mesures de maintenance. Ces informations sur les produits, leurs caractéristiques et techniques d'application sont basées sur les normes actuellement en vigueur en Europe (par ex. EN) et/ou en Allemagne (par ex. DIN/DVGW).

Certains passages du texte peuvent faire référence à des dispositions techniques en Europe/Allemagne. Ces prescriptions s'appliquent comme recommandations pour d'autres pays dans la mesure où il n'existe pas d'exigences nationales correspondantes. Les lois, standards, dispositions, normes nationaux pertinents et autres dispositions techniques prévalent sur les directives allemandes/européennes spécifiées dans cette notice : les informations fournies ici ne sont pas obligatoires pour d'autres pays et zones mais elles devraient, comme indiqué précédemment, être considérées comme une aide.

2 Informations produit

2.1 Utilisation conforme

2.1.1 Domaines d'application



REMARQUE ! **Risque d'endommagement dû à des liquides inappropriés**

Pour ne pas endommager le vidage, ne déversez que les liquides suivants :

- Eaux usées domestiques courantes dont la température est inférieure ou égale à 95 °C
- La valeur pH doit être supérieure à 4 et inférieure à 10.

Le vidage avec trop-plein Rotaplex Trio est un vidage combiné à un remplissage et à un trop-plein avec siphon pour les baignoires dotées d'un orifice d'écoulement de 90 mm. Le remplissage s'effectue par l'orifice de trop-plein.

Le système de vidage avec trop-plein est adapté aux baignoires avec orifice central du siphon de sol.

Vous trouverez des informations détaillées sur tous les modèles de baignoire et sur les vidages avec trop-plein Viega correspondants dans le catalogue ou sur internet.

2.2 Description du produit

2.2.1 Vue d'ensemble

Les composants suivants font partie du matériel fourni avec le vidage avec trop-plein Rotaplex Trio :

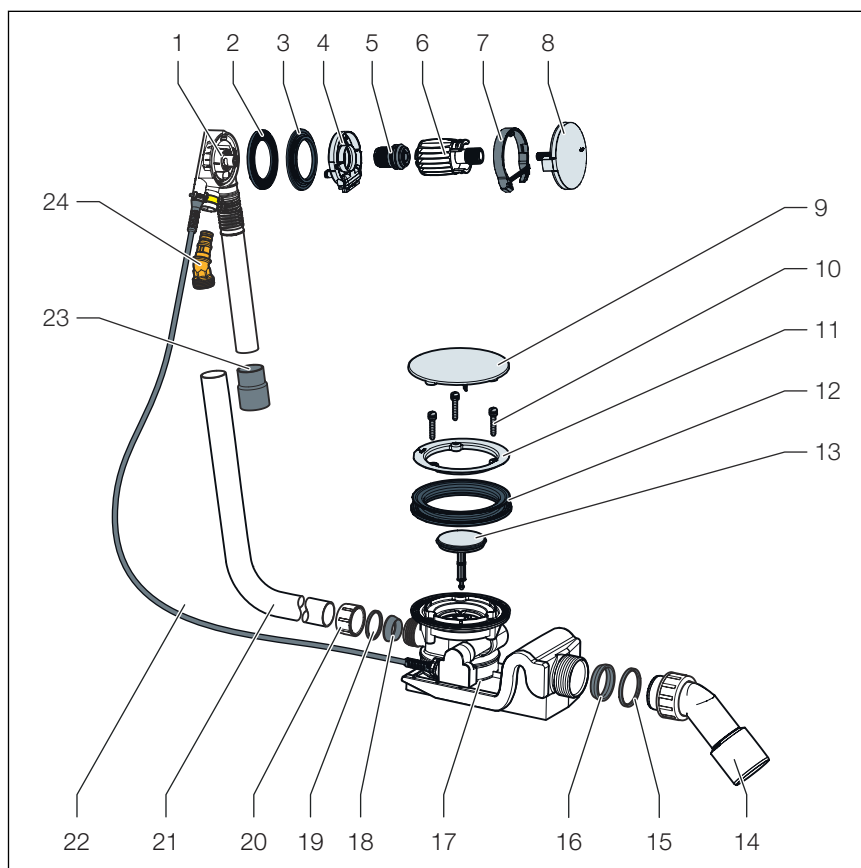


Fig. 1: Vue d'ensemble des composants

- 1 Corps de trop-plein
- 2 Joint profilé
- 3 Joint supplémentaire (pour baignoires en acier)
- 4 Bride de remplissage
- 5 Vis de fixation
- 6 Aide au montage
- 7 Habillage de bride
- 8 Volant de commande
- 9 Coiffe
- 10 Vis de fixation
- 11 Bride de fixation
- 12 Joint double
- 13 Clapet
- 14 Coude d'écoulement
- 15 Bague coulissante
- 16 Joint
- 17 Siphon
- 18 Joint
- 19 Bague coulissante
- 20 Écrou flottant
- 21 Tube de trop-plein

- 22 Câble de traction
- 23 Manchon
- 24 Pièce de raccordement

2.2.2 Caractéristiques techniques

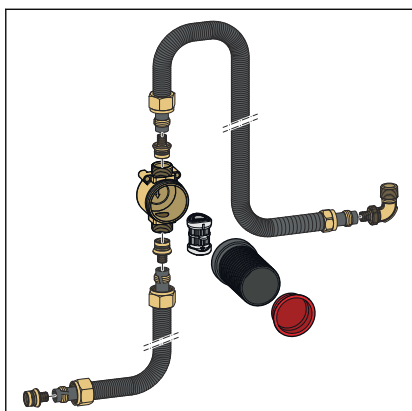
Débit d'écoulement (avec une hauteur d'eau de 300 mm)	1,25 l/s
Débit de trop-plein (avec une hauteur d'eau de 60 mm)	0,63 l/s
Débit de remplissage (avec 0,25 MPa (2,5 bar))	20 l/min
Diamètre de l'orifice d'écoulement de la baignoire	90 mm
DN (diamètre nominal) du tube d'évacuation	40/50 mm
Longueur du câble de commande	725 mm
Longueur	150–400 mm
Hauteur	180–430 mm
Dimensions et profondeur d'encastrement	↳ Chapitre 3.1.2 « Cotes de montage » à la page 10
Hauteur de la garde d'eau	50 mm

2.3 Accessoires



Les accessoires indiqués ici ne font pas partie du matériel fourni. Ils doivent être éventuellement acquis séparément.

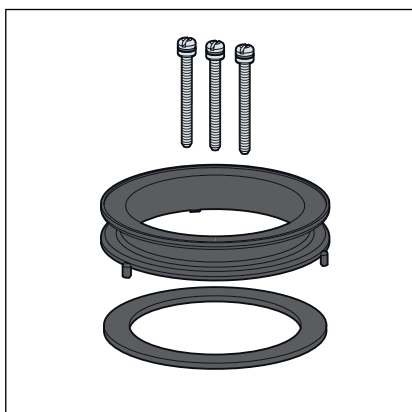
Accessoires nécessaires



Disconnecteur

Afin de s'assurer que l'eau du bain ne puisse refluer vers l'installation d'eau potable, un disconnecteur doit être installé, par ex. le set raccordement avec disconnecteur à encastrer DN 15, modèle 6161.86. Une rosace de finition appropriée au disconnecteur doit être acquise séparément.

Accessoires disponibles en option



Set de rallonge Rotaplex

Pour les baignoires avec un fond très épais, il est possible de rallonger le siphon au-dessous de la baignoire. Le set de rallonge, modèle 6141.7, est prévu à cet effet.

3 Manipulation

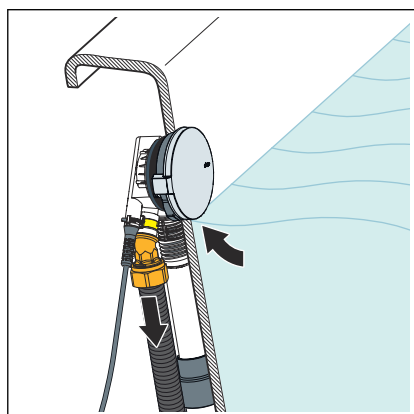
3.1 Informations pour le montage

3.1.1 Conditions de montage

Les conditions suivantes sont valables pour le montage du vidage avec trop-plein :

- La baignoire est installée.
- La conduite d'évacuation est posée jusqu'à la baignoire.
- La face inférieure de la baignoire est accessible.

Disconnecteur



Situation de reflux : dans les situations de dépression, l'eau du bain peut refluer vers l'installation d'eau potable en cas de baignoire pleine.

Afin de s'assurer que l'eau du bain ne puisse refluer vers l'installation d'eau potable, un disconnecteur doit être installé dans la tuyauterie entre la vanne d'arrêt et le remplissage de baignoire.

L'illustration schématique suivante indique à quoi cette construction doit ressembler :

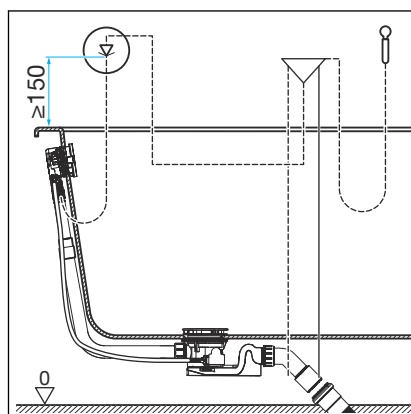


Fig. 2: Schéma de montage avec disconnecteur

L'important est que le disconnecteur soit monté à la verticale dans le sens d'écoulement et à au moins 150 mm au-dessus du bord supérieur de la baignoire.

Respectez à cet effet les normes et prescriptions locales.

Le disconnecteur ne fait pas partie du matériel fourni et doit être commandé séparément. Respectez également la notice d'utilisation du disconnecteur.

3.1.2 Cotes de montage

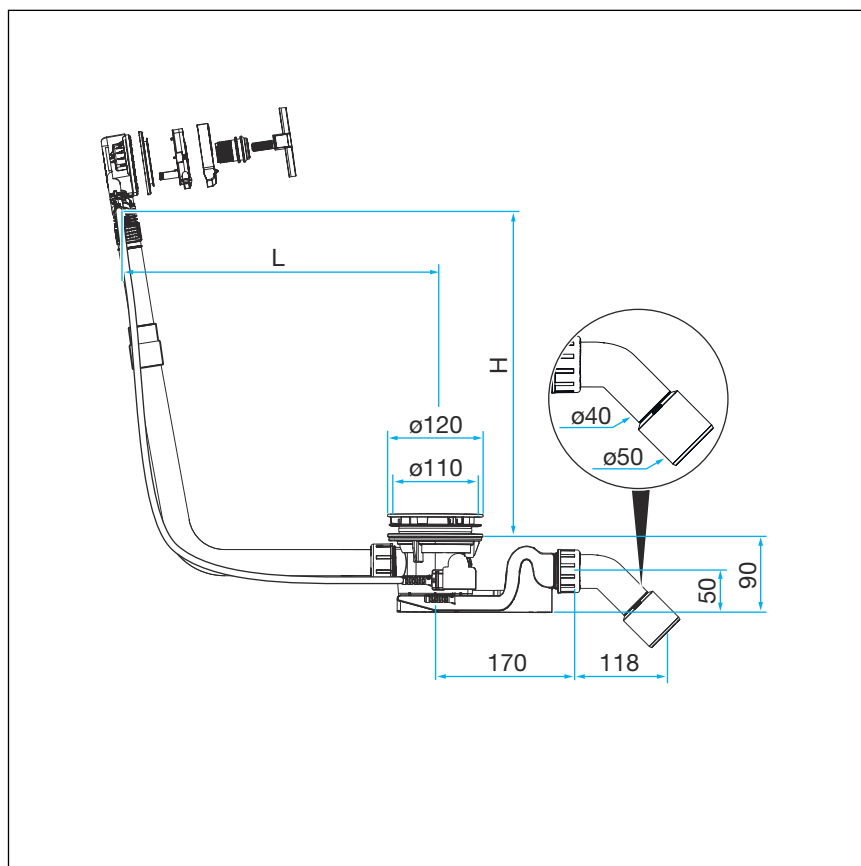


Fig. 3: Schéma coté

Les valeurs suivantes sont valables pour L (longueur) et H (hauteur) :

L = 150–400

H = 180–430

3.1.3 Outils et matériel nécessaires

Outils

- Scie à dents fines
- Tournevis plat
- Aide au montage (fournie)
- Clé plate (de 26)

Matériel

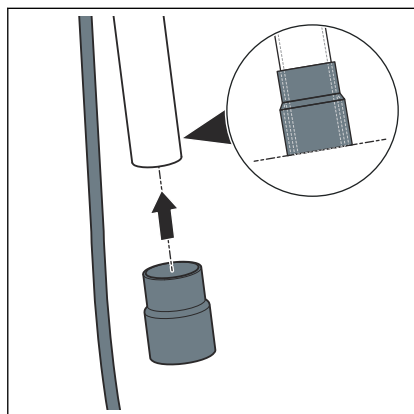
Le matériel suivant doit être commandé séparément afin d'être disponible pour le montage :

- Disconnecteur (par ex. set de disconnecteur, y compris matériel pour le raccordement du remplissage)
- Set de raccordement pour le raccordement du remplissage (par ex. set de disconnecteur)

3.2 Montage

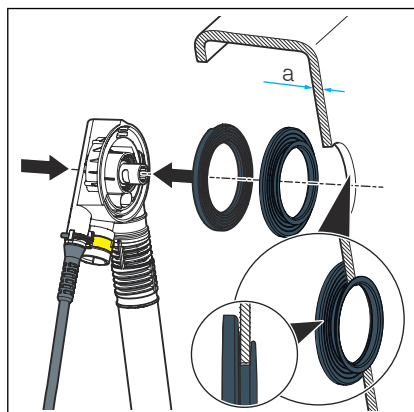
3.2.1 Montage du trop-plein

Procédez de la manière suivante pour le montage du trop-plein :

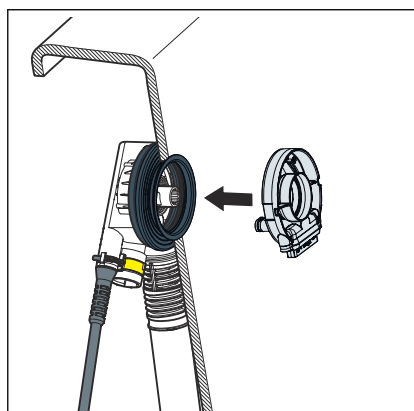


- Glisser le manchon en caoutchouc sur le tube du corps de trop-plein.

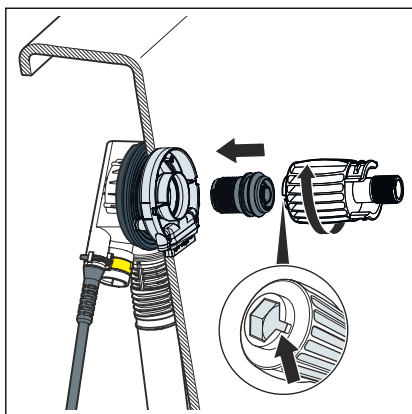
Le bord inférieur doit affleurer le bord du tube de trop-plein.



- Mettre le joint profilé en place dans le corps de trop-plein.
- Si l'épaisseur de paroi a est inférieure à 3 mm (pour les baignoires en acier), placer le joint supplémentaire entre le profilé d'étanchéité et la baignoire.



- Mettre la bride de remplissage en place dans le corps de trop-plein.



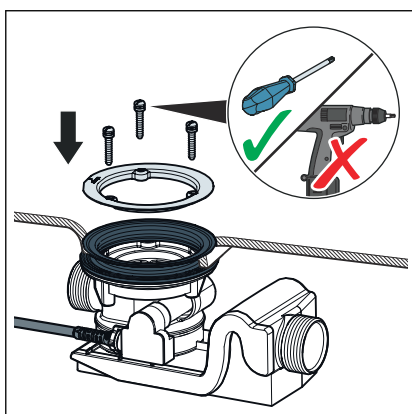
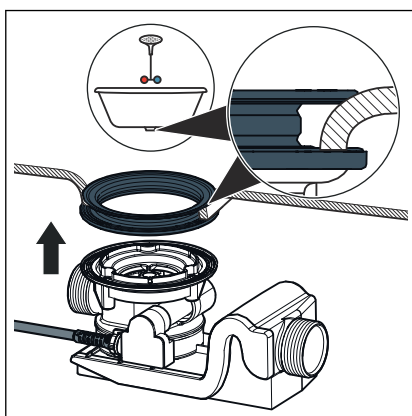
- Visser en place la vis de fixation et la serrer à la main avec l'aide au montage.

Une rainure, qui doit être enfichée sur l'entretoise de la vis de fixation, se trouve sur l'embout à six pans de l'aide au montage.

3.2.2 Montage du vidage

Procédez de la façon suivante pour monter le vidage :

- Mettre le joint double en place dans l'orifice d'écoulement de la baignoire.
- Positionner le corps de vidage sur le joint double depuis le bas de telle façon que le bord du corps de vidage se trouve dans l'évidement du joint double.



- Mettre la bride de fixation en place dans le joint double.
- Insérer les vis de fixation dans le corps de vidage et les serrer à la main.

La vis avec le filet femelle doit entrer dans le trou à gauche de l'orifice d'arrivée dans le corps de vidage (voir illustration détaillée).

INFORMATION ! Les visseuses sans fil ou outils similaires peuvent endommager le produit. Serrez les vis exclusivement à la main.

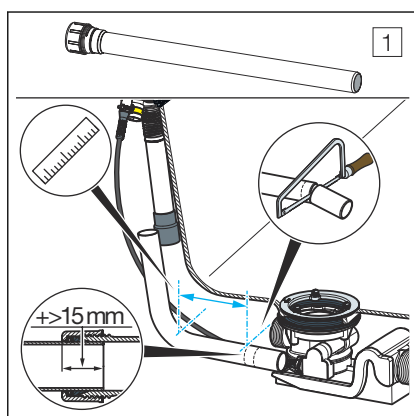
3.2.3 Raccordement du trop-plein et du vidage

Après avoir monté le trop-plein et le siphon, les deux doivent être reliés au tube de trop-plein.

Conditions :

- Le trop-plein est monté dans l'orifice de trop-plein.
- Le vidage est monté de manière fixe sur le fond de la baignoire.

REMARQUE ! Si les tubes ne sont pas suffisamment insérés les uns dans les autres, les liaisons ne sont pas étanches. Respectez à cet effet une profondeur d'insertion minimale de 15 mm pour chaque liaison.

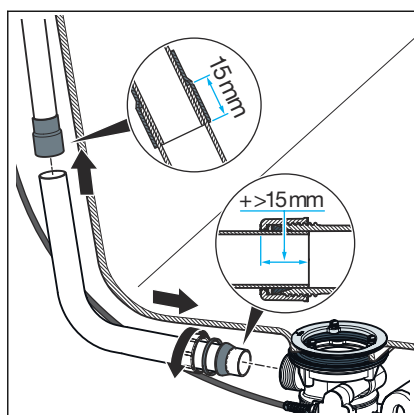


- Maintenir le tube de trop-plein parallèlement au tube du corps de trop-plein et marquer les emplacements où le siphon et le trop-plein doivent être raccordés.

Profondeur d'emboîtement minimale : 15 mm

- Découper le tube de trop-plein à la longueur marquée et l'ébavurer.

Une rallonge du trop-plein (1) est fournie uniquement pour les vidages de baignoires hors standard.



- Glisser l'extrémité supérieure du tube de trop-plein dans le manchon en caoutchouc.

Profondeur d'emboîtement minimale : 15 mm

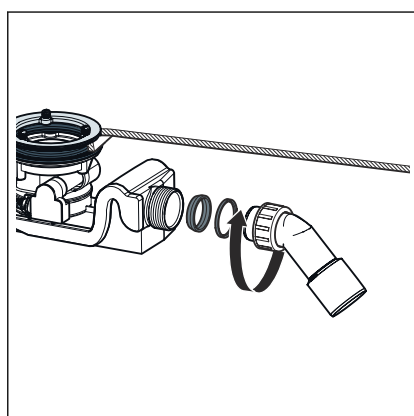
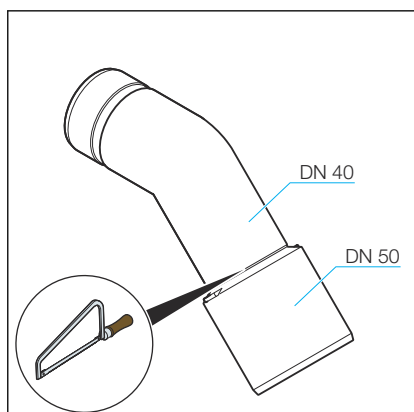
- Glisser l'écrou flottant, la bague coulissante et le joint sur l'extrémité inférieure du coude d'écoulement.
- Visser l'écrou flottant sur le corps de vidage.

3.2.4 Raccordement du système d'évacuation des eaux usées

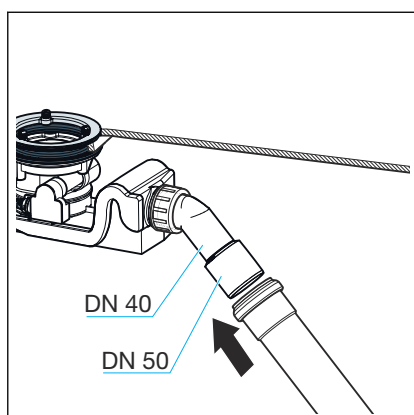
Pour raccorder le vidage avec trop-plein au système d'évacuation des eaux usées, procédez de la façon suivante :

Conditions :

- Le corps de trop-plein et le corps de vidage sont installés sur la baignoire.
- La liaison entre le trop-plein et le vidage est établie.
- Découper le coude d'écoulement si le diamètre du tuyau d'évacuation des eaux usées est de seulement 40 mm.



- Glisser l'écrou flottant, la bague coulissante et le joint sur le coude d'écoulement.
 - Visser l'écrou flottant sur le corps de vidage.
- Profondeur d'emboîtement minimale : 15 mm



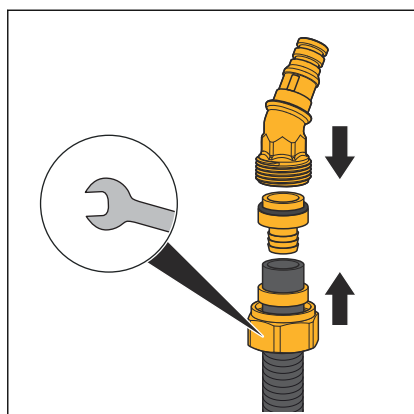
- Ajuster le siphon de façon à ce que le coude d'écoulement puisse être raccordé à la conduite des eaux usées. Pour ce faire, tourner le siphon.
- Glisser le tuyau d'évacuation des eaux usées sur le coude d'écoulement.

3.2.5 Raccordement de l'arrivée

Pour raccorder l'arrivée d'eau au corps de trop-plein, procédez de la façon suivante :

Conditions :

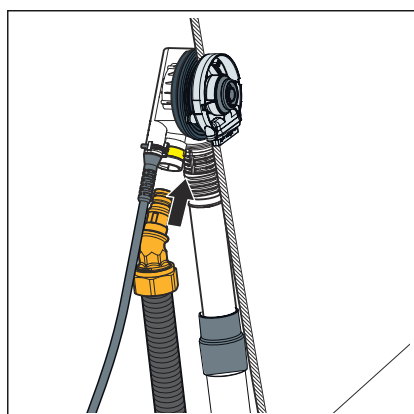
- Un set de raccordement (par ex. set de disconnecteur) est présent.
- Un disconnecteur est installé sur la conduite d'arrivée.
- Le trop-plein et le vidage sont montés.
- Le trop-plein et le vidage sont raccordés.
- Le raccordement au système d'évacuation des eaux usées est réalisé.



INFORMATION ! Ci-dessous, le montage avec le raccord à fiche Viega est décrit. Le montage peut également être réalisé avec un matériel de raccordement différent. Observez la notice du fabricant le cas échéant.

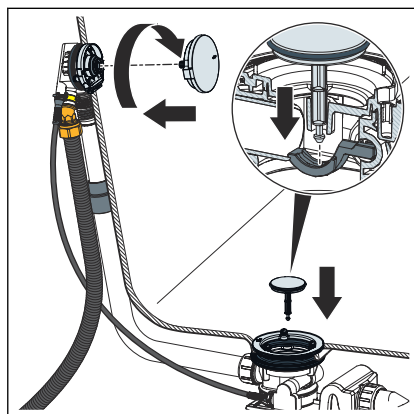
- Glisser l'écrou flottant et la bague de serrage (pièces du set de raccordement) sur le tube adducteur d'eau.
- Enficher l'extrémité fine du raccord fileté (pièce du set de raccordement) dans le tube jusqu'à la butée.
- Glisser l'extrémité libre du raccord fileté dans la pièce de raccordement.
- Visser le tube sur la pièce de raccordement à l'aide de l'écrou flottant.
- Insérer la pièce de raccordement dans le corps de trop-plein.

La pièce de raccordement doit s'encliqueter dans le corps de trop-plein avec un clic sonore.



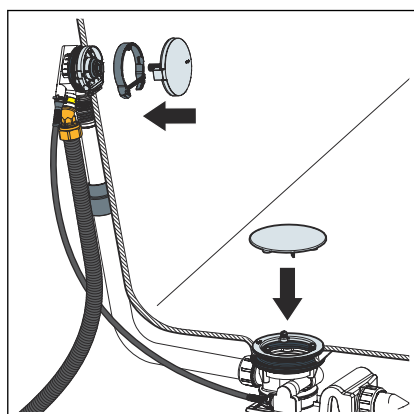
3.2.6 Montage du set de finition

Afin d'éviter des endommagements de la rosace et du clapet, montez le set de finition seulement après achèvement de tous les autres travaux sur le chantier. À cet effet, procédez de la manière suivante :



- Orienter le volant de commande et l'insérer dans le corps de trop-plein.
- Tourner le volant de commande vers la droite (position ouverte) et le maintenir dans cette position.
- Mettre le clapet en place.

Introduire la tige sur le dessous du clapet à travers l'orifice central de la bride de fixation dans le logement du corps de vidage jusqu'à ce que la tige s'y encliquette de façon perceptible (voir illustration détaillée).



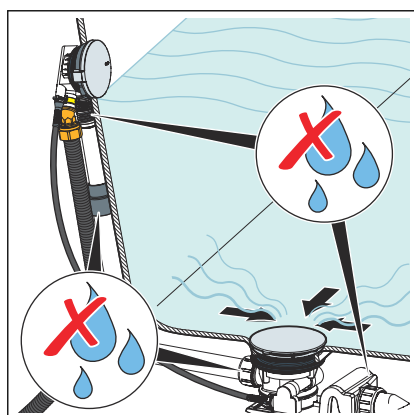
- Placer l'habillage de bride sur la bride de remplissage avec le côté plat vers le bas et l'enfoncer.
- Orienter et insérer le volant de commande.
- Placer la coiffe sur la bride de fixation et l'enfoncer.

Enficher les trous situés sur le dessous de la coiffe sur les têtes des vis.

3.2.7 Contrôle d'étanchéité

Un simple contrôle visuel est réalisé comme contrôle d'étanchéité.

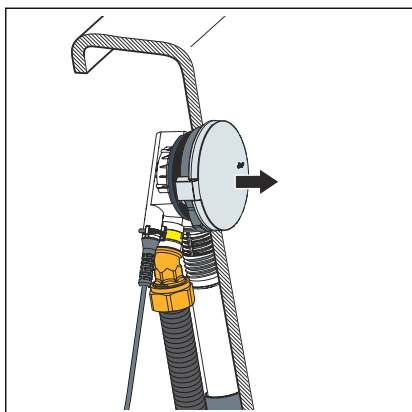
Contrôler les emplacements marqués sur le schéma suivant.



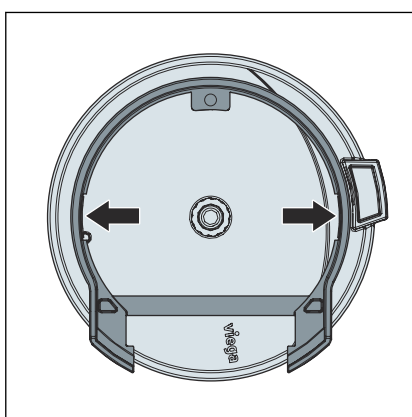
- Contrôler la présence de défauts d'étanchéité visibles.

3.2.8 Démonter le volant de commande

Si le volant de commande doit être retiré du trop-plein, suivre les étapes suivantes pour ne pas endommager la rosace et l'habillage de bride :



Retirer le volant de commande dans le sens de l'axe.

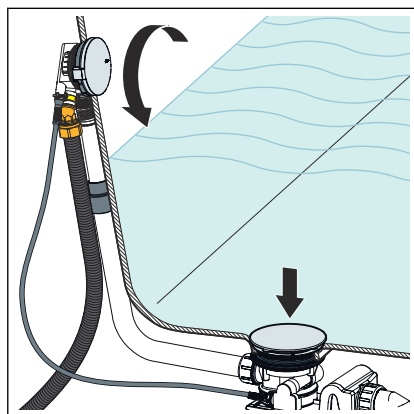


Soulever l'habillage de bride au niveau des points d'appui marqués.

Retirer l'habillage de bride.

3.3 Utilisation

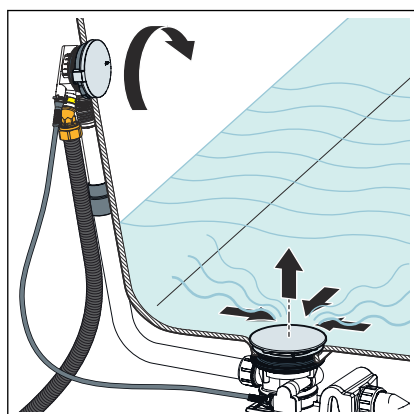
La commande du vidage avec trop-plein est réalisée à l'aide du volant de commande au niveau du trop-plein. Pour fermer ou ouvrir le siphon, procéder de la façon suivante :



■ Tourner le volant de commande vers la gauche.

□ Le vidage se ferme.

INFORMATION ! Le clapet s'abaisse et empêche l'écoulement de l'eau. La coiffe ne modifie pas sa position.



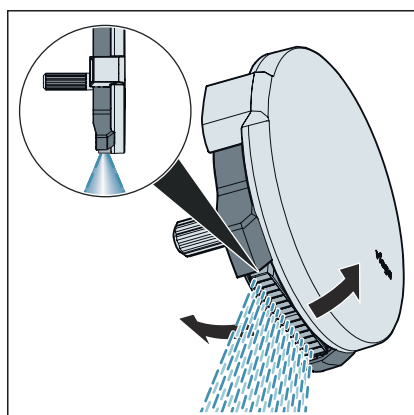
■ Tourner le volant de commande vers la droite.

□ Le vidage s'ouvre.

INFORMATION ! Le clapet se lève et l'eau peut s'écouler. La coiffe ne modifie pas sa position.

Réglage de l'orientation de l'arrivée d'eau

Le régulateur du jet d'eau se trouve sur le dessous du volant de commande. Pour régler le jet d'eau, procéder de la façon suivante :



■ Pousser le brise jet vers l'avant ou l'arrière avec le doigt. Selon l'orientation réglée, l'eau s'écoule plus près ou plus loin de la paroi de la baignoire.

3.4 Entretien



REMARQUE !

Risque d'endommagement dû à des produits de nettoyage inappropriés.

Les produits de nettoyage suivants peuvent endommager les surfaces chromées et ne peuvent donc pas être utilisés à cet effet :

- Produits à récurer
- Éponges abrasives
- Détartrants, dissolvants de plâtre ou dissolvants de ciment
- Dissolvants ou autres nettoyeurs acides

Pour un entretien régulier et pour éviter les taches de calcaire sur le volant de commande et le clapet, utiliser du savon normal ou un produit de nettoyage doux. Ne pas utiliser de produits à récurer ni d'objets abrasifs !

Éliminer les salissures grossières, y compris dans la zone du corps de vidage et du siphon, à l'aide d'un nettoyant domestique courant. Rincer le produit de nettoyage abondamment à l'eau claire après le temps d'action prescrit. Aucun résidu ne peut subsister sur les composants.

3.5 Traitement des déchets

Trier le produit et l'emballage selon les groupes de matériaux respectifs (par ex. papier, métaux, matières plastiques ou métaux non ferreux) et les mettre au rebut conformément à la législation nationale en vigueur.



Viega Belgium sprl

info@viega.be

viega.be

BEfr • 2025-04 • VPN230452

