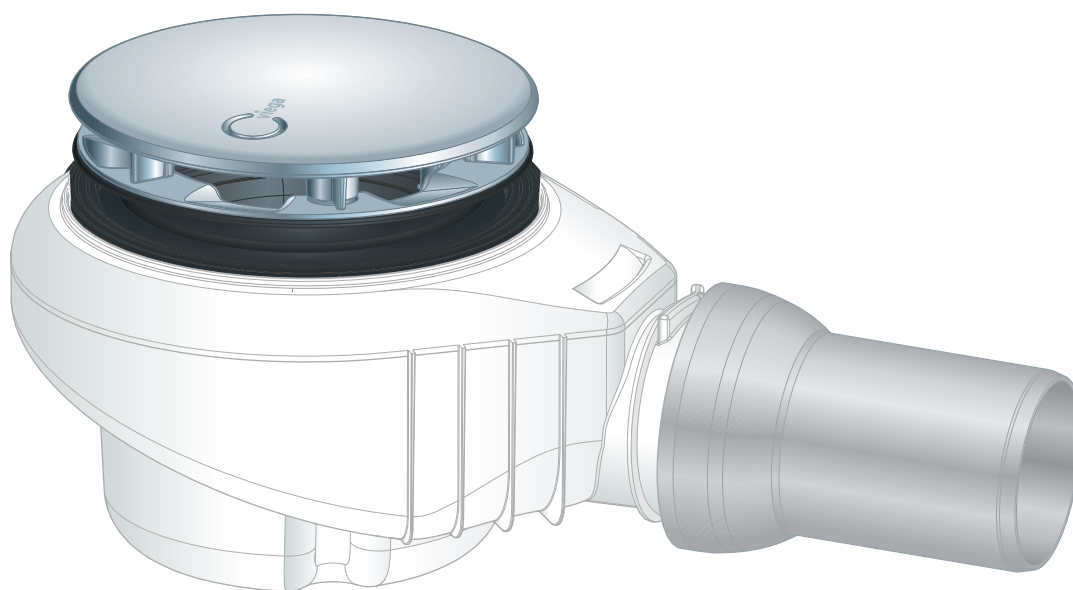


Istruzioni per l'uso

Scarico Tempoplex Plus, elevata capacità di scarico



Modello
6960

Anno di produzione (da)
01/2010

viega

Indice

1	Note sulle istruzioni per l'uso	3
1.1	Destinatari	3
1.2	Identificazione delle note	3
1.3	Nota su questa versione linguistica	4
2	Informazioni sul prodotto	5
2.1	Impiego previsto	5
2.1.1	Campi di impiego	5
2.2	Descrizione del prodotto	6
2.2.1	Visione d'insieme	6
2.2.2	Dati tecnici	6
3	Utilizzo	7
3.1	Informazioni sul montaggio	7
3.1.1	Condizioni di montaggio	7
3.1.2	Dimensioni di montaggio	7
3.2	Montaggio	7
3.2.1	Montare lo scarico	7
3.2.2	Collegare alla rete di scarico	10
3.2.3	Prova di tenuta	10
3.3	Manutenzione ordinaria	10
3.4	Pulire lo scarico	11
3.5	Smaltimento	13

1 Note sulle istruzioni per l'uso

Questo documento è soggetto a diritti di proprietà, per ulteriori informazioni consultare il sito viega.com/legal.

1.1 Destinatari

Le informazioni contenute in queste istruzioni sono rivolte ai seguenti gruppi di persone:

- Tecnici del settore idrotermosanitario e personale specializzato e qualificato
- Gestori
- Utenti finali

A persone che non dispongono della formazione professionale o qualifica sopra citata non è consentito eseguire il montaggio, l'installazione ed eventualmente la manutenzione di questo prodotto. Questa limitazione non vale per eventuali avvertenze per l'utilizzo.

L'installazione dei prodotti Viega deve essere eseguita nel rispetto delle regole della tecnica generalmente riconosciute e delle istruzioni per l'uso fornite da Viega.

1.2 Identificazione delle note

Le avvertenze e le note sono messe in risalto rispetto al restante testo e in particolare sono contrassegnate da appositi simboli.



PERICOLO!

Avverte del possibile rischio di lesioni mortali.



AVVERTIMENTO!

Avverte del possibile rischio di lesioni gravi.



ATTENZIONE!

Avverte del possibile rischio di lesioni.



AVVISO!

Avverte del possibile rischio di danni materiali.



Avvertenze e suggerimenti aggiuntivi.

1.3 Nota su questa versione linguistica

Le presenti istruzioni per l'uso contengono informazioni importanti sulla scelta del prodotto o del sistema, sul montaggio e la messa in servizio, nonché sull'impiego previsto e, se necessario, sulle misure di manutenzione. Queste informazioni sui prodotti, le relative caratteristiche e le tecniche applicative si basano sulla normativa attualmente vigente in Europa (p. es. EN) e/o in Germania (p. es. DIN/DVGW).

Alcuni passaggi del testo possono rimandare a disposizioni tecniche in vigore in Europa/Germania. Queste disposizioni fungono da raccomandazioni per gli altri paesi, qualora in essi non siano vigenti prescrizioni nazionali equivalenti. Le rispettive leggi, standard, prescrizioni, norme e altre disposizioni tecniche nazionali sono prioritarie rispetto alle direttive tedesche/europee contenute nelle presenti istruzioni: le informazioni qui presentate non sono vincolanti per gli altri paesi e le altre regioni e vanno intese, come detto, alla stregua di un supporto.

2 Informazioni sul prodotto

2.1 Impiego previsto

2.1.1 Campi di impiego

**AVVISO!****Pericolo di danni a causa di liquidi non adatti**

Per non danneggiare lo scarico, convogliare solo i seguenti liquidi:

- Acque di scarico domestiche con temperature fino a 95 °C
- Il valore di pH deve essere superiore a 4 ed inferiore a 10.

Il sifone Tempoplex Plus è uno scarico con sifone dotato di snodo a sfera (DN 50) per piatti doccia con foro di scarico di 90 mm di diametro. Il sifone è adatto a piatti doccia sottili e offre un'elevata capacità di scarico.

Per ulteriori informazioni su tutti i modelli dei piatti doccia e gli scarichi Viega adatti consultare il catalogo o Internet.

2.2 Descrizione del prodotto

2.2.1 Visione d'insieme

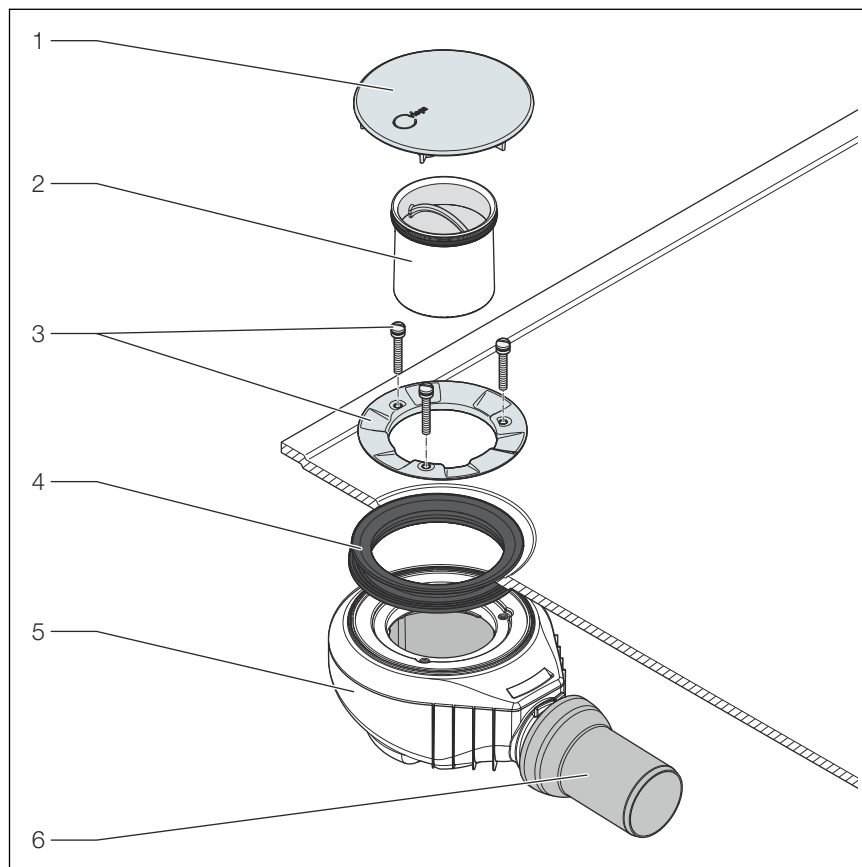


Fig. 1: componenti

- 1 Coperchio
- 2 Sifone ad immersione
- 3 Flangia di fissaggio con viti
- 4 Guarnizione
- 5 Sifone
- 6 Raccordo di uscita con snodo a sfera (DN 50)

2.2.2 Dati tecnici

Capacità di scarico con un livello acqua di 15 mm	0,85 l / s
Diametro foro di scarico	90 mm
DN (diametro nominale) tubo di uscita	50 mm
Altezza	90 mm
Dimensioni e profondità di incasso	☞ Capitolo 3.1.2 «Dimensioni di montaggio» a pag. 7
Altezza colonna d'acqua	50 mm

3 Utilizzo

3.1 Informazioni sul montaggio

3.1.1 Condizioni di montaggio

Per il montaggio dello scarico valgono i seguenti requisiti:

- Il piatto doccia è installato.
- La tubazione di scarico è stata posata fino al piatto doccia.
- Il lato inferiore del piatto doccia è accessibile.
- La capacità di scarico è sufficiente per un livello acqua di 15 mm.

3.1.2 Dimensioni di montaggio

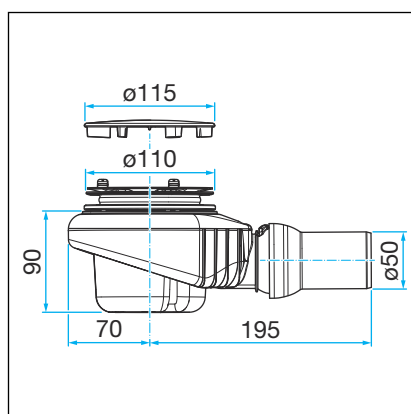


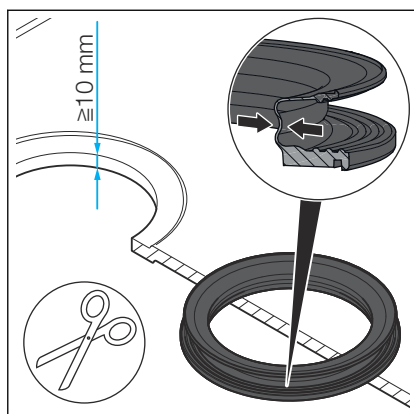
Fig. 2: Disegno dimensionale

3.2 Montaggio

3.2.1 Montare lo scarico

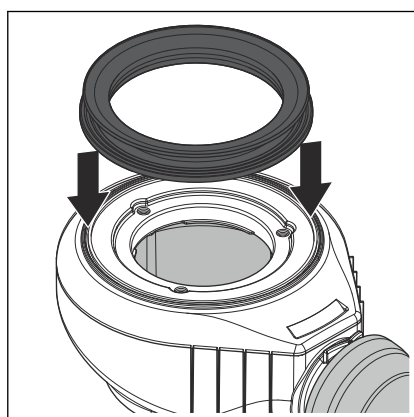
Dividere la guarnizione

Se la base del piatto doccia è più spessa di 10 mm, dividere la guarnizione:



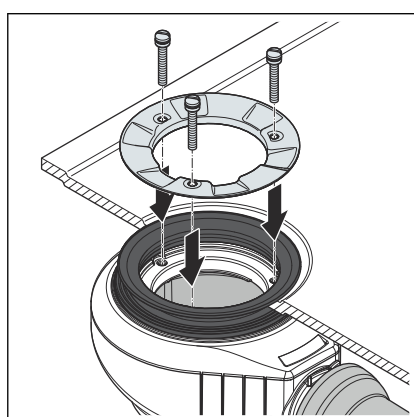
- Tagliare la guarnizione sul suo rigonfiamento in due pezzi.

Posizionare la guarnizione



Per montare lo scarico procedere come segue:

- Posizionare la guarnizione sulla superficie di tenuta dello scarico e compprimerla nella scanalatura di arresto.

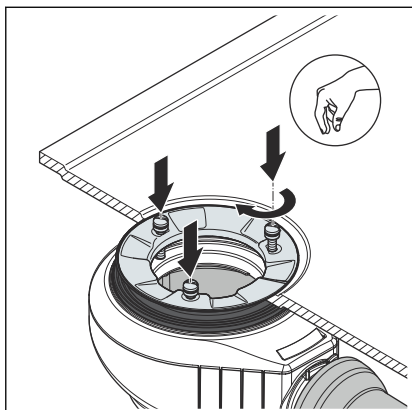


- Posizionare il corpo dello scarico con la guarnizione al di sotto del piatto doccia.
- Guidare la parte superiore della guarnizione attraverso il foro di scarico.

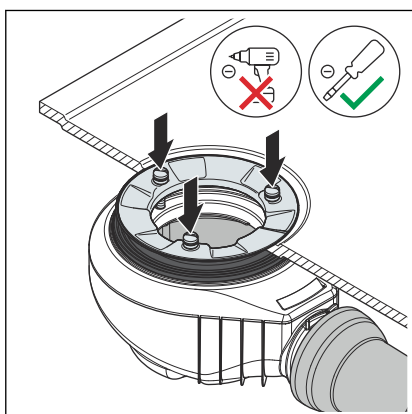
INFORMAZIONE! Se è stato necessario dividere la guarnizione: posizionare una parte della guarnizione sul corpo sifone e l'altra nel foro di scarico.

- Inserire la flangia di fissaggio.

Fissare lo scarico

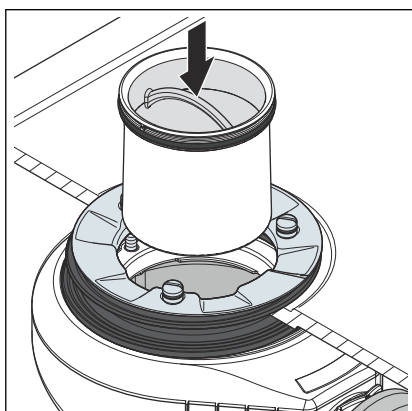


► Avvitare a mano le viti.

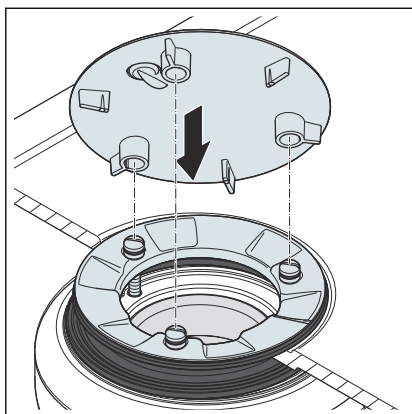


AVVISO! Usare solo cacciaviti, non avvitatori a batteria.

► Stringere uniformemente le viti.



► Posizionare il sifone ad immersione nel corpo dello scarico.

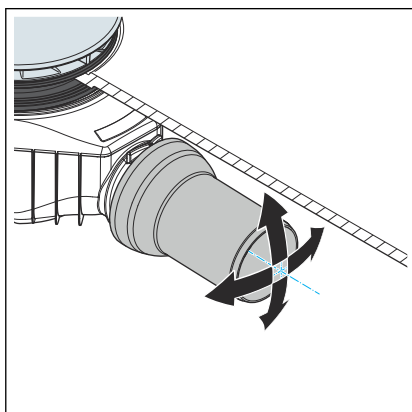


► Premere il coperchio sui tre punti di fissaggio.

3.2.2 Collegare alla rete di scarico

Requisito:

- Il corpo dello scarico è installato sul piatto doccia.
- Ruotare il raccordo di uscita dello snodo a sfera fino a raggiungere la posizione desiderata.
- Spingere la tubazione di scarico sul raccordo di uscita.



3.2.3 Prova di tenuta

Come prova di tenuta viene eseguito solo un controllo visivo.

- Controllare che non siano presenti perdite visibili.

3.3 Manutenzione ordinaria



AVVISO! Pericolo di danni a causa di detersivi non adatti.

I seguenti detersivi possono danneggiare le superfici cromate e perciò non devono essere usati:

- Sostanze abrasive
- Spugne che graffiano
- Prodotti solventi per calcare, gesso o calcestruzzo
- Solventi o altri detersivi a base di acidi

Per la manutenzione ordinaria e per evitare macchie di calcare sul coperchio usare sapone normale o un detersivo delicato. Non usare sostanze abrasive o oggetti che possano graffiare.

Eliminare depositi di sporco grossolani, anche nella zona del corpo dello scarico e del sifone, con detergenti per uso domestico. Sciacquare il detergente fino in fondo con acqua pulita dopo averlo fatto agire per il tempo prescritto. Non devono rimanere residui sui componenti.

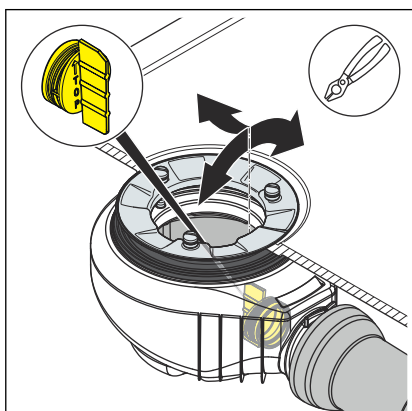
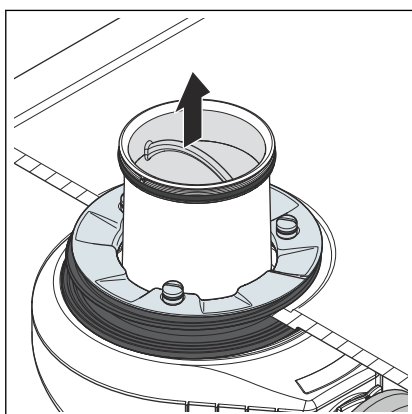
3.4 Pulire lo scarico



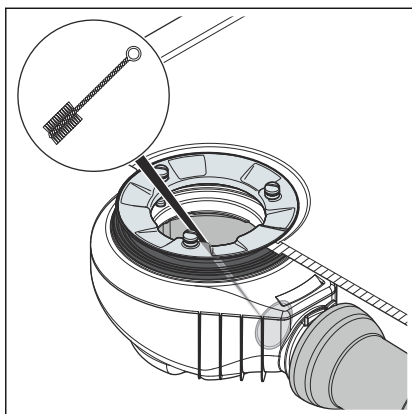
AVVISO!

Fare attenzione a non danneggiare il sifone durante la pulizia dello scarico.

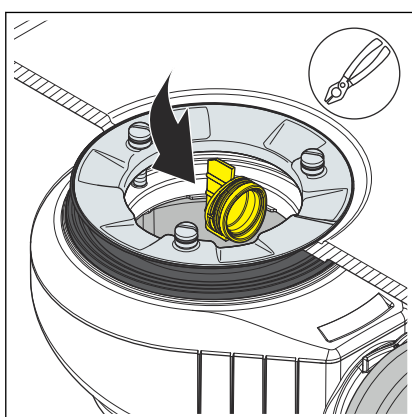
- Rimuovere il coperchio.
- Estrarre il sifone ad immersione verso l'alto.



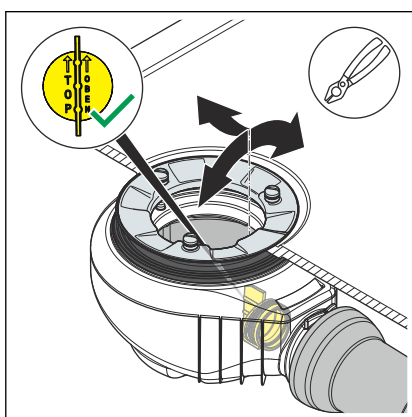
- Per accedere alla tubazione di uscita: afferrare il tappo con una pinza dall'aletta e sfilarlo.



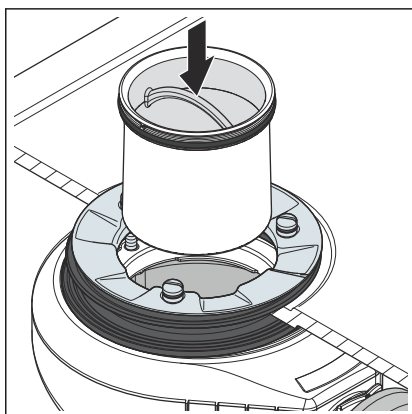
- Pulire con cautela lo scarico senza danneggiare il corpo dello scarico.



- Inserire il tappo a filo della superficie.



- Assicurarsi che il tappo sia posizionato correttamente. L'aletta deve essere posizionata in verticale.



- Inserire il sifone ad immersione.
- Posizionare il coperchio.

3.5 Smaltimento

Separare il prodotto e la confezione nei rispettivi gruppi di materiali (ad es. carta, metalli, materiali plastici o metalli non ferrosi) e smaltire conformemente alla legislazione nazionale vigente.



Viega Italia S.r.l.

info@viega.it

viega.it

IT • 2024-10 • VP240263

