

## Notice d'utilisation

# Vidage Duoplex



**Modèle**  
6934

**Année de fabrication (à partir de)**  
01/1998

**viega**

# Table des matières

<b>1</b>	<b>À propos de cette notice d'utilisation</b>	<b>3</b>
1.1	Groupes cibles	3
1.2	Identification des remarques	3
1.3	Précision à propos de cette version linguistique	4
<b>2</b>	<b>Informations produit</b>	<b>5</b>
2.1	Utilisation conforme	5
2.1.1	Domaines d'application	5
2.2	Description du produit	6
2.2.1	Vue d'ensemble	6
2.2.2	Caractéristiques techniques	7
<b>3</b>	<b>Manipulation</b>	<b>8</b>
3.1	Informations pour le montage	8
3.1.1	Conditions de montage	8
3.1.2	Cotes de montage	8
3.2	Montage	8
3.2.1	Montage du vidage	8
3.2.2	Raccordement du système d'évacuation des eaux usées	10
3.2.3	Contrôle d'étanchéité	11
3.3	Entretien	11
3.4	Nettoyage du vidage	12
3.5	Traitement des déchets	14

# 1 À propos de cette notice d'utilisation

Ce document est soumis aux droits d'auteur. Vous trouverez des informations complémentaires sur [viega.com/legal](http://viega.com/legal).

## 1.1 Groupes cibles

Les informations de cette notice s'adressent aux groupes de personnes suivants :

- Chauffagistes et installateurs sanitaires professionnels et/ou personnel qualifié et formé
- Exploitants
- Utilisateurs finaux

Les personnes qui ne disposent pas de la formation ou qualification indiquée ci-dessus ne sont pas habilitées au montage, à l'installation et, le cas échéant, à la maintenance de ce produit. Cette restriction ne s'applique pas aux éventuelles remarques concernant l'utilisation.

Le montage des produits Viega doit être effectué dans le respect des règles techniques généralement reconnues et des notices d'utilisation Viega.

## 1.2 Identification des remarques

Les textes d'avertissement et de remarque sont en retrait par rapport au reste du texte et identifiés de manière spécifique par des pictogrammes.



### **DANGER !**

Avertit d'éventuelles blessures mortelles.



### **AVERTISSEMENT !**

Avertit d'éventuelles blessures graves.



### **ATTENTION !**

Avertit d'éventuelles blessures.



### **REMARQUE !**

Avertit d'éventuels dommages matériels.



Précisions et conseils supplémentaires.

### 1.3 Précision à propos de cette version linguistique

La présente notice d'utilisation contient des informations importantes sur le choix du produit ou du système, le montage et la mise en service ainsi que sur l'utilisation conforme et, si nécessaire, sur les mesures de maintenance. Ces informations sur les produits, leurs caractéristiques et techniques d'application sont basées sur les normes actuellement en vigueur en Europe (par ex. EN) et/ou en Allemagne (par ex. DIN/DVGW).

Certains passages du texte peuvent faire référence à des dispositions techniques en Europe/Allemagne. Ces prescriptions s'appliquent comme recommandations pour d'autres pays dans la mesure où il n'existe pas d'exigences nationales correspondantes. Les lois, standards, dispositions, normes nationaux pertinents et autres dispositions techniques prévalent sur les directives allemandes/européennes spécifiées dans cette notice : les informations fournies ici ne sont pas obligatoires pour d'autres pays et zones mais elles devraient, comme indiqué précédemment, être considérées comme une aide.

## 2 Informations produit

### 2.1 Utilisation conforme

#### 2.1.1 Domaines d'application



#### **REMARQUE !**

#### **Risque d'endommagement dû à des liquides inappropriés**

Pour ne pas endommager le vidage, ne déversez que les liquides suivants :

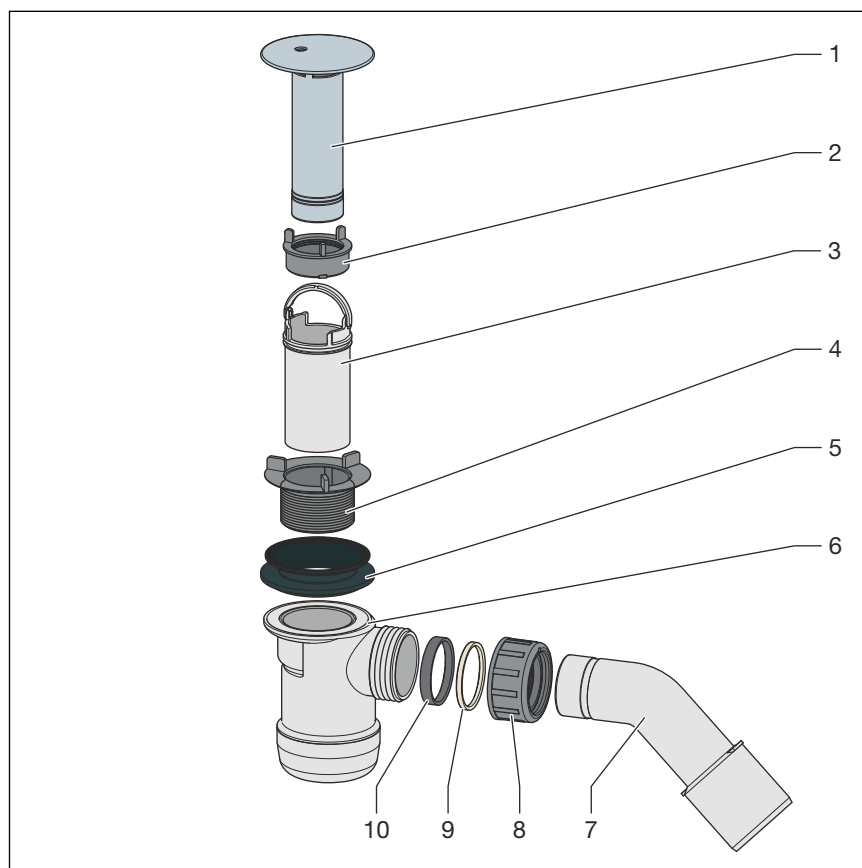
- Eaux usées domestiques courantes dont la température est inférieure ou égale à 95 °C
- La valeur pH doit être supérieure à 4 et inférieure à 10.

Le vidage de douche Duoplex est un vidage avec siphon pour les tubs de douche dotés d'un orifice d'écoulement de 52 mm.

Vous trouverez des informations détaillées sur tous les modèles de tubs de douche et sur les vidages Viega correspondants dans le catalogue ou sur internet.

## 2.2 Description du produit

### 2.2.1 Vue d'ensemble



**Fig. 1: Composants**

- 1 Tube de surverse
- 2 Bague de soupape
- 3 Tube plongeur
- 4 Partie supérieure de vanne
- 5 Joint
- 6 Siphon
- 7 Coude d'écoulement
- 8 Écrou flottant
- 9 Bague coulissante
- 10 Bague d'étanchéité

## 2.2.2 Caractéristiques techniques

Débit d'écoulement avec une hauteur d'eau de 120 mm	0,65 l/s
Diamètre de l'orifice d'écoulement	52 mm
DN (diamètre nominal) du tube d'évacuation	40/50 mm
Hauteur	110 mm
Dimensions et profondeur d'encastrement	↳ Chapitre 3.1.2 « Cotes de montage » à la page 8
Hauteur de la garde d'eau	50 mm
Niveau d'eau	90 mm

## 3 Manipulation

### 3.1 Informations pour le montage

#### 3.1.1 Conditions de montage

Les conditions suivantes sont valables pour le montage du vidage :

- Le tub de douche est installé.
- La conduite d'évacuation est posée jusqu'au tub de douche.
- La face inférieure du tub de douche est accessible.
- Le débit d'écoulement est suffisant pour une hauteur d'eau de 120 mm.

#### 3.1.2 Cotes de montage

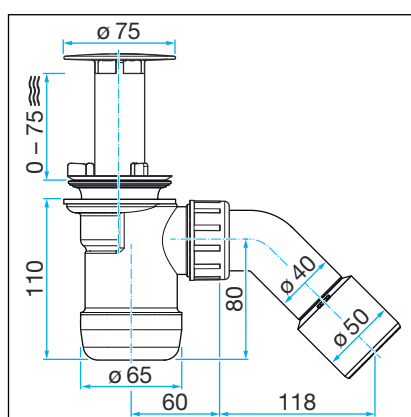


Fig. 2: Schéma coté

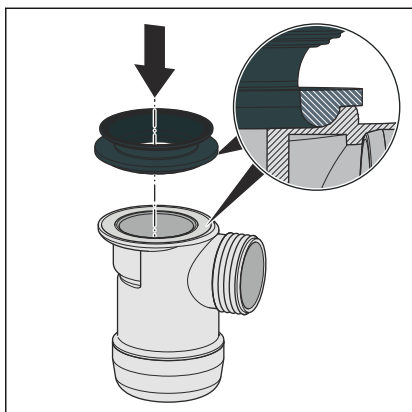
## 3.2 Montage

#### 3.2.1 Montage du vidage

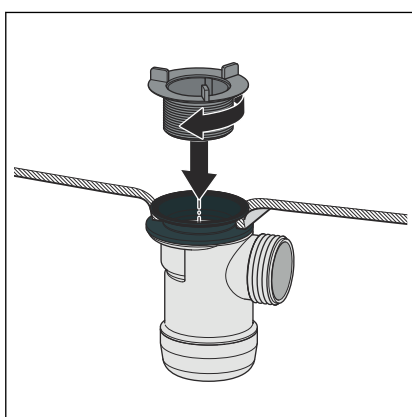
##### Insertion du joint et de la partie supérieure de crépine

Procéder de la façon suivante pour monter le vidage :



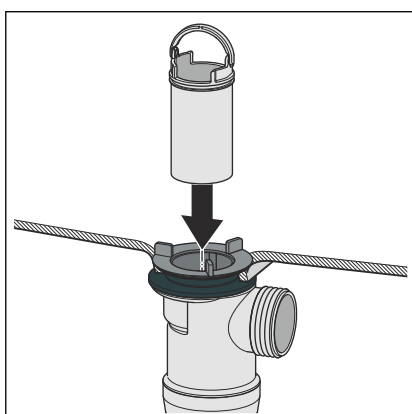


- Placer le joint sur la surface d'étanchéité du vidage puis l'enfoncer dans la rainure de retenue.

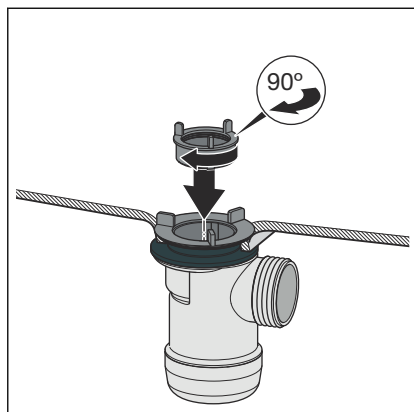


- Amener le corps de vidage avec le joint en position de raccordement sous le receveur de douche.
- Guider la partie supérieure du joint à travers l'orifice d'écoulement.
- Visser la partie supérieure de vanne dans le corps de vidage depuis le haut.

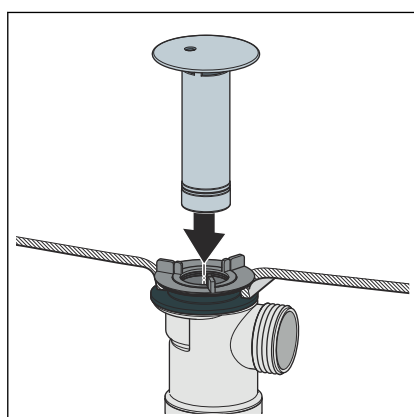
### Fixation du siphon



- Mettre en place le tube plongeur.



- Insérer la bague de soupape et l'enclencher en effectuant une rotation de 90° vers la droite.

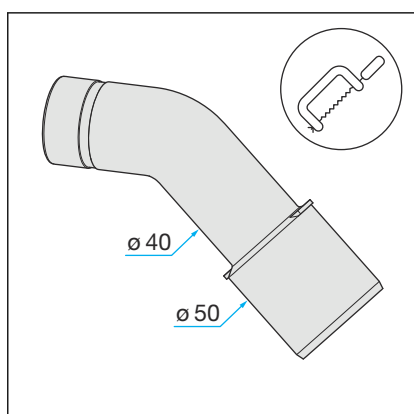


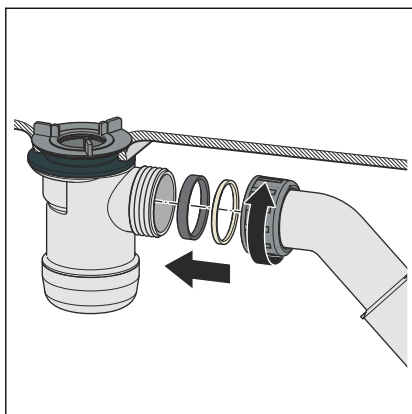
- Mettre en place le tube de surverse.

### 3.2.2 Raccordement du système d'évacuation des eaux usées

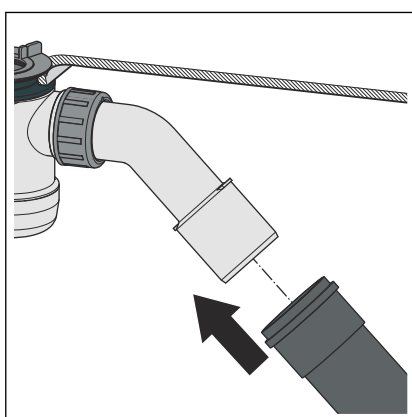
Condition :

- Le corps de vidage est installé sur le receveur de douche.
- Découper le coude d'écoulement si le diamètre du tuyau d'évacuation des eaux usées est de seulement 40 mm.





- Glisser l'écrou flottant, la bague coulissante et le joint sur le coude d'écoulement.
- Visser l'écrou flottant sur le corps de vidage.



- Ajuster le siphon de façon à ce que le coude d'écoulement puisse être raccordé à la conduite des eaux usées.
- Glisser le tuyau d'évacuation des eaux usées sur le coude d'écoulement.

### 3.2.3 Contrôle d'étanchéité

Un simple contrôle visuel est réalisé comme contrôle d'étanchéité.

- Contrôler la présence de défauts d'étanchéité visibles.

## 3.3 Entretien



### REMARQUE !

#### Risque d'endommagement dû à des produits de nettoyage inappropriés.

Les produits de nettoyage suivants peuvent endommager les surfaces chromées et ne peuvent donc pas être utilisés à cet effet :

- Produits à récurer
- Éponges abrasives
- Détartrants, dissolvants de plâtre ou dissolvants de ciment
- Dissolvants ou autres nettoyeurs acides

Pour un entretien régulier et pour éviter les taches de calcaire sur le volant de commande et le clapet, utiliser du savon normal ou un produit de nettoyage doux. Ne pas utiliser de produits à récurer ni d'objets abrasifs !

Éliminer les salissures grossières, y compris dans la zone du corps de vidage et du siphon, à l'aide d'un nettoyant domestique courant. Rincer le produit de nettoyage abondamment à l'eau claire après le temps d'action prescrit. Aucun résidu ne peut subsister sur les composants.

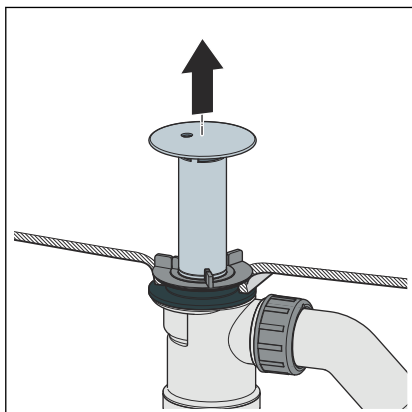
### 3.4 Nettoyage du vidage



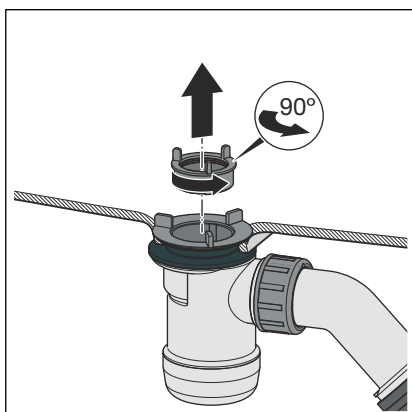
#### REMARQUE !

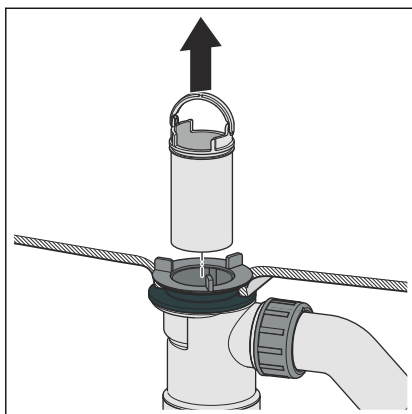
Lorsque vous nettoyez l'évacuation, veillez à ne pas endommager le siphon.

➤ Retirer le tube de surverse.

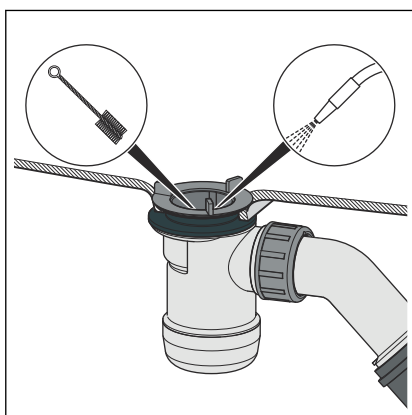


➤ Dévisser la bague de soupape en effectuant une rotation de 90° vers la gauche puis la retirer.

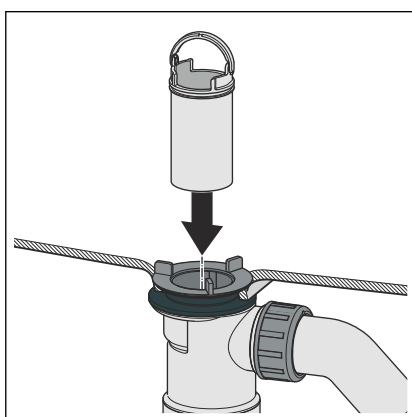




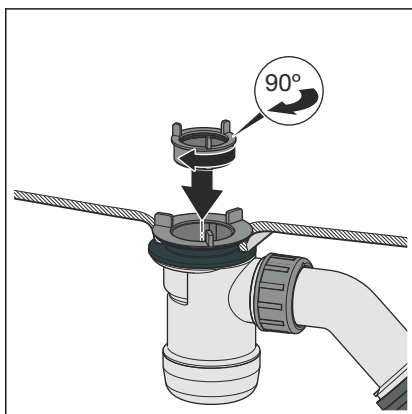
Retirer le tube plongeur par le haut.



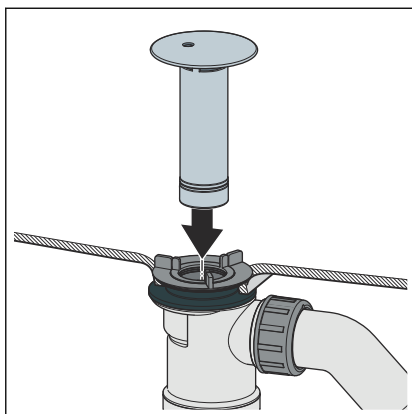
Nettoyer prudemment le siphon sans endommager les composants.



Remettre en place le tube plongeur.



Insérer la bague de soupape à nouveau et l'enclencher en effectuant une rotation de 90° vers la droite.



► Remettre en place le tube de surverse.

### 3.5 Traitement des déchets

Trier le produit et l'emballage selon les groupes de matériaux respectifs (par ex. papier, métaux, matières plastiques ou métaux non ferreux) et les mettre au rebut conformément à la législation nationale en vigueur.



**Viega Belgium sprl**

info@viega.be

viega.be

BEfr • 2025-10 • VPN250104

