

Upute za upotrebu

Easytop kosi nasjedni ventil (slobodnoprotočni ventil) sa G- navojem



za instalaciju pitke vode

Model
2237.1

Godina proizvodnje (od)
02/2003.

viega

Kazalo

1	O ovim uputama za upotrebu	3
1.1	Ciljane skupine	3
1.2	Označavanje uputa	3
1.3	Napomena uz ovu jezičnu verziju	4
2	Informacije o proizvodu	5
2.1	Norme i propisi	5
2.2	Namjenska upotreba	7
2.2.1	Područja primjene	7
2.2.2	Mediji	7
2.3	Opis proizvoda	7
2.3.1	Pregled	8
2.3.2	Navojni spoj	8
2.3.3	Oznake na komponentama	8
2.3.4	Kompatibilne komponente	9
2.3.5	Tehnički podaci	9
2.4	Informacije o primjeni	10
2.4.1	Korozija	10
2.5	Opcionalni pribor	10
3	Rukovanje	12
3.1	Informacije o montaži	12
3.1.1	Upute za montažu	12
3.2	Montaža	13
3.2.1	Provjera nepropusnosti	13
3.3	Održavanje	13
3.4	Odlaganje u otpad	13

1 O ovim uputama za upotrebu

Za ovaj dokument vrijede autorska prava, detaljnije informacije možete pronaći na Internet stranici u dijelu viega.com/legal.

1.1 Ciljane skupine

Informacije iz ovih uputa namijenjene su stručnjacima za radove na instalacijama grijanja i sanitarnim instalacijama odnosno upućenom stručnom osoblju.

Osobe koje nemaju gore navedenu izobrazbu odnosno kvalifikaciju, ne smiju montirati, instalirati, a eventualno ni održavati ovaj proizvod. Ovo se ograničenje ne odnosi na moguće upute o rukovanju.

Viega proizvodi se moraju ugraditi uz poštivanje opće priznatih tehničkih pravila te navoda iz uputa za uporabu.

1.2 Označavanje uputa

Tekstovi s upozorenjima i uputama izdvojeni su od ostalog teksta i posebno naznačeni odgovarajućim piktogramima.



OPASNOST!

Upozorava na moguće ozljede opasne po život.



UPOZORENJE!

Upozorava na moguće teške ozljede.



OPREZ!

Upozorava na moguće ozljede.



UPUTA!

Upozorava na moguću materijalnu štetu.



Dodatne napomene i savjeti.

1.3 Napomena uz ovu jezičnu verziju

Ove upute za uporabu sadrže važne informacije o odabiru proizvoda odnosno sustava, montaži i puštanju u rad te o namjenskoj uporabi i, ako je to potrebno, o mjerama održavanja. Ove informacije o proizvodima, njihovim osobinama i tehnikama primjene temelje se na važećim normama u Europi (npr. EN) i/ili u Njemačkoj (npr. DIN/DVGW).

Pojedini pasusi teksta mogu ukazivati na tehničke propise u Europi/ Njemačkoj. Za ostale zemlje ovi propisi vrijede kao preporuke ako tamo nema odgovarajućih nacionalnih propisa. Odgovarajući nacionalni zakoni, standardi, propisi, norme te ostali tehnički propisi imaju prednost pred njemačkim odnosno europskim smjernicama iz ovih uputa: ovdje ponuđene informacije nisu obvezujuće za ostale zemlje i regije te ih, kako je već rečeno, treba shvatiti kao tehničku potporu.

2 Informacije o proizvodu

2.1 Norme i propisi

Sljedeće norme i propisi vrijede za Njemačku, odnosno Europu. Nacionalne propise naći ćete na hrvatskoj internetskoj stranici pod viega.hr/norme.

Propisi iz odlomka: Područja primjene

Područje valjanosti / napomena	Propis koji vrijedi u Njemačkoj
Projektiranje, izvedba, rad i održavanje instalacija pitke vode	DIN EN 806 dio 1
Projektiranje, izvedba, rad i održavanje instalacija pitke vode	DIN EN 806 dio 2
Projektiranje, izvedba, rad i održavanje instalacija pitke vode	DIN EN 806 dio 3
Projektiranje, izvedba, rad i održavanje instalacija pitke vode	DIN EN 806 dio 4
Projektiranje, izvedba, rad i održavanje instalacija pitke vode	DIN EN 806 dio 5
Projektiranje, izvedba, rad i održavanje instalacija pitke vode	DIN EN 1717
Projektiranje, izvedba, rad i održavanje instalacija pitke vode	DIN 1988
Projektiranje, izvedba, rad i održavanje instalacija pitke vode	VDI/DVGW 6023
Projektiranje, izvedba, rad i održavanje instalacija pitke vode	Trinkwasserverordnung (TrinkwV)

Propisi iz odlomka: Mediji

Područje valjanosti / napomena	Propis koji vrijedi u Njemačkoj
Prikladnost za pitku vodu	Trinkwasserverordnung (TrinkwV)

Propisi iz odlomka: Opis proizvoda

Područje valjanosti / napomena	Propis koji vrijedi u Njemačkoj
Prikladnost za instalacije pitke vode	Trinkwasserverordnung (TrinkwV)
Prikladnost za instalacije pitke vode	DIN 50930-6
Zahtjevi koje moraju ispuniti komponente od umjetnog materijala za instalacije pitke vode	DVGW-Arbeitsblatt W270

Propisi iz odlomka: Pregled

Područje valjanosti / napomena	Propis koji vrijedi u Njemačkoj
Ispunjenje ispitnih zahtjeva (armaturna grupa I)	DIN EN 1213

Propisi iz odlomka: Oznaka na komponentama

Područje valjanosti / napomena	Propis koji vrijedi u Njemačkoj
Oznaka razreda buke I	DIN EN 1213

Propisi iz odlomka: Kompatibilne komponente

Područje valjanosti / napomena	Propis koji vrijedi u Njemačkoj
Vanjski G-navoj	DIN EN ISO 228

Propisi iz odlomka: Korozija

Područje valjanosti / napomena	Propis koji vrijedi u Njemačkoj
Vanjska antikorozivna zaštita	DIN EN 806-2
Vanjska antikorozivna zaštita	DIN 1988-200
Vanjska antikorozivna zaštita	DKI-Informationsdruck i. 160

Propisi iz odlomka: Provjera nepropusnosti

Područje valjanosti / napomena	Propis koji vrijedi u Njemačkoj
Provjera nepropusnosti instalacija pitke vode	DIN EN 806 dio 4
Provjera nepropusnosti instalacija pitke vode	ZVSHK-Merkblatt „Dichtheitsprüfungen von Trinkwasserinstallationen mit Druckluft, Inertgas oder Wasser“

Propisi iz odlomka: Održavanje

Područje valjanosti / napomena	Propis koji vrijedi u Njemačkoj
Rad i održavanje instalacija pitke vode	DIN EN 806-5

2.2 Namjenska upotreba



Za upotrebu modela u područjima primjene i s medijima koji nisu opisani posavjetujte se sa servisnim centrom tvrtke Viega.

2.2.1 Područja primjene

Primjena je između ostalog moguća u sljedećim područjima:

- instalacije pitke vode
- industrijske instalacije

Za projektiranje, izvedbu, rad i održavanje instalacija pitke vode neophodno je pridržavati se opće priznatih tehničkih pravila i važećih smjernica, pogledajte ☞ „Propisi iz odlomka: Područja primjene” na stranici 5.

2.2.2 Mediji

Model je među ostalim prikladan za sljedeće medije:


- pitka voda bez ograničenja prema važećim smjernicama, pogledajte ☞ „Propisi iz odlomka: Mediji” na stranici 5
- maksimalna koncentracija klorida 250 mg/l, prema važećim smjernicama, pogledajte ☞ „Propisi iz odlomka: Mediji” na stranici 5

2.3 Opis proizvoda

Easytop sistemske armature su prema važećim smjernicama prikladne i certificirane atestom DVGW za sve vrste pitke vode, pogledajte ☞ „Propisi iz odlomka: Opis proizvoda” na stranici 6. Njihove komponente od umjetnog materijala odgovaraju KTW preporuci i zahtjevima važećih smjernica.

2.3.1 Pregled



Easytop sistemske armature ispunjavaju ispitne zahtjeve važećih smjernica, pogledajte  „Propisi iz odlomka: Pregled” na stranici 6. zvučna izolacija $L_{ap} \leq 20$ dB(A)

Model ima sljedeća svojstva:

- kućište ventila od bronce/silicijevе bronce
- gornji dio ventila od bronce/silicijevе bronce (bez mrtvog prostora)
- obostrani vanjski G-navoj
- sjedište ventila od plemenitog čelika
- neuzlazno vreteno
- indikator otvoreno/zatvoreno
- okretna ručka s izmjenjivim poklopcem od umjetnog materijala u boji kao oznaka medija
- čep za pražnjenje / ispitni čep G $\frac{1}{4}$
- površine otvora ključa na kućištu
- brtvljenje ventila i vretena od EPDM-a (bez potrebe za održavanjem)

Model je raspoloživ u sljedećim dimenzijama:

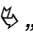
DN	15	20	25	32	40	50
G	$\frac{3}{4}$	1	1 $\frac{1}{4}$	1 $\frac{1}{2}$	1 $\frac{3}{4}$	2 $\frac{3}{8}$

2.3.2 Navojni spoj

Za navojni spoj smiju se koristiti samo priključne navojne spojnice s plosnatim brtvljenjem.

2.3.3 Oznake na komponentama

Model je označen na sljedeći način:

- pokazivač smjera strujanja
- Razred buke I prema važećim smjernicama, pogledajte  „Propisi iz odlomka: Oznaka na komponentama” na stranici 6
- dimenzija
- DVGW natpis
- prikaz položaja ispod ručke

2.3.4 Kompatibilne komponente

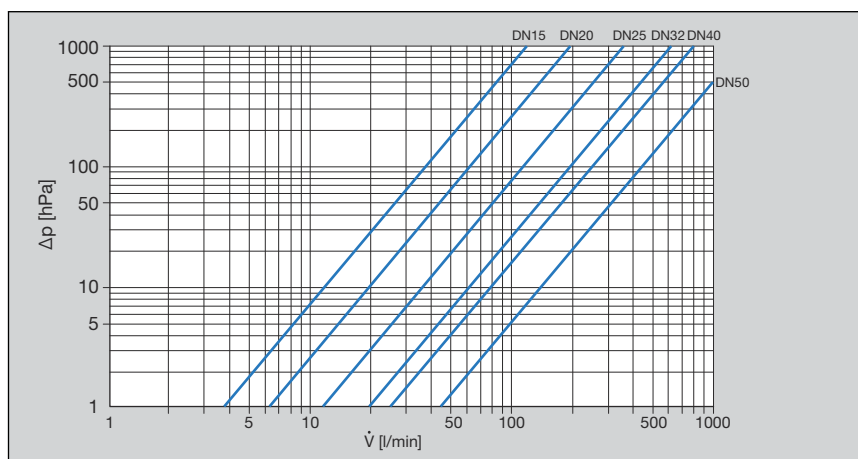
Model ima vanjske G-navoje prema važećim smjericama i kompatibilan je sa sustavima Profipress, Sanpress i Sanpress Inox, pogledajte [☞ „Propisi iz odlomka: Kompatibilne komponente” na stranici 6.](#)

2.3.5 Tehnički podaci

Prilikom montaže modela treba obratiti pozornost na sljedeće radne uvjete:

Radna temperatura [T_{\max}]	90 °C
Radni tlak [P_{\max}]	1,6 MPa (16 bar)

Dijagram učinka pokazuje padove tlaka (u hPa) ovisno o volumnom protoku i nazivnom promjeru.



Slika 1: Dijagram učinka, kosi nasjedni ventili, press/navojni priključak

2.4 Informacije o primjeni

2.4.1 Korozija

Slobodno položeni cjevovodi i armature u prostorijama obično ne trebaju imati nikakvu vanjsku antikoroziivnu zaštitu.

Iznimke postoje u sljedećim slučajevima:

- kontakt s agresivnim građevinskim materijalima kao što su materijali koji sadrže nitrite ili amonij
- u agresivnom okruženju

Ako je neophodna vanjska antikoroziivna zaštita, treba se pridržavati važećih smjernica, pogledajte ↗ „*Propisi iz odlomka: Korozija*” na stranici 6.



Easytop armature od bronce odnosno silicijeve bronce prikladne su za sve vrste pitke vode.

Koncentracija klorida u mediju ne smije biti veća od maksimalno 250 mg/l.

Kod tog klorida ne radi se o dezinfekcijskom sredstvu, nego o sastojku morske i kuhinjske soli (natrijev klorid).

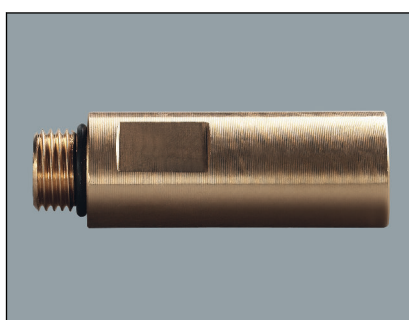
2.5 Opcionalni pribor

Kao pribor se opcionalno mogu isporučiti:

- ventil za pražnjenje
- produžetak za ventil za pražnjenje kod primjene izolacijskog kalupa
- izolacijski kalupi



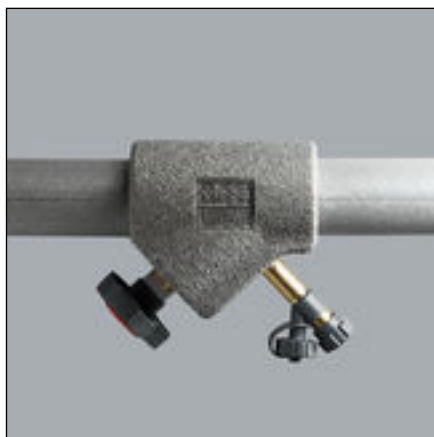
Slika 2: Model 2234 Easytop ventil za pražnjenje



Slika 3: Model 2234.5 Easytop produžetak

Izolacijski kalupi

EPS izolacijski kalupi dostupni su za sve veličine ventila. Dvodijelni kalupi su samostojeće izvedbe i montiraju se bez alata i steznih čahura; uz to oni kontinuirano naliježu na čelne površine izolacije cjevovoda. Prilikom ugradnje ventila za pražnjenje ili produžetka s ventilom za pražnjenje se na izolacijskom kalupu nalazi unaprijed određena točka pucanja.



Slika 4: Easytop izolacijski kalup s produžetkom i ventilom za pražnjenje

3 Rukovanje

3.1 Informacije o montaži

3.1.1 Upute za montažu

Provjera sistemskih komponenata



Model izvadite iz ambalaže tek neposredno prije ugradnje.

Pri transportu i skladištenju može doći do oštećenja sistemskih komponenata.

- Provjerite sve dijelove.
- Zamijenite oštećene komponente.
- Nemojte popravljati oštećene komponente.
- Zaprljane komponente se ne smiju ugrađivati.

Tijekom montaže

Prilikom montaže obratite pozornost na sljedeće:

- Pokazivač smjera strujanja
- Koristite se prikladnim alatom
- Prilikom zatezanja navojne spojnice podupirite površinu otvora ključa na ventilu.



Mjesto ugradnje odaberite tako da armatura bude lako dostupna, da se njome može jednostavno upravljati i tako da se izolacijski kalup može dobro montirati.

Raspored cijevi i pričvršćivanje

Informacije možete preuzeti iz uputa za uporabu sustava Profipress, Sanpress i Sanpress Inox.

Uzdužna dilatacija

Informacije možete preuzeti iz uputa za uporabu sustava Profipress, Sanpress i Sanpress Inox.

3.2 Montaža

3.2.1 Provjera nepropusnosti

Prije puštanja u rad instalater mora provjeriti nepropusnost.

Tu provjeru obavite na gotovoj, još neprekrivenoj instalaciji.

Pridržavajte se opće priznatih tehničkih pravila i važećih smjernica, pogledajte ↻ „*Propisi iz odlomka: Provjera nepropusnosti*” na stranici 6:

Dokumentirajte rezultat ispitivanja.

3.3 Održavanje



UPUTA!

Obavijestite svog klijenta odnosno vlasnika instalacije pitke vode da se instalacija mora redovito održavati .

Za rad i održavanje instalacija pitke vode pridržavajte se važećih smjernica, pogledajte ↻ „*Propisi iz odlomka: Održavanje*” na stranici 7.



Tvrka Viega preporučuje da redovito aktivirate armaturu i provjeravate je li ispravna.

Zamjena gornjeg dijela ventila

U slučaju da se mora zamijeniti gornji dio ventila, može se upotrijebiti model 2237.20.

3.4 Odlaganje u otpad

Proizvod i ambalažu razdvojite na odgovarajuće grupe materijala (npr. papir, metali, umjetni materijal ili neželjezni metali) i odložite u otpad prema nacionalnim zakonima i propisima.



Viega d.o.o.
info@viega.hr
viega.hr

HR • 2022-08 • VPN180142

