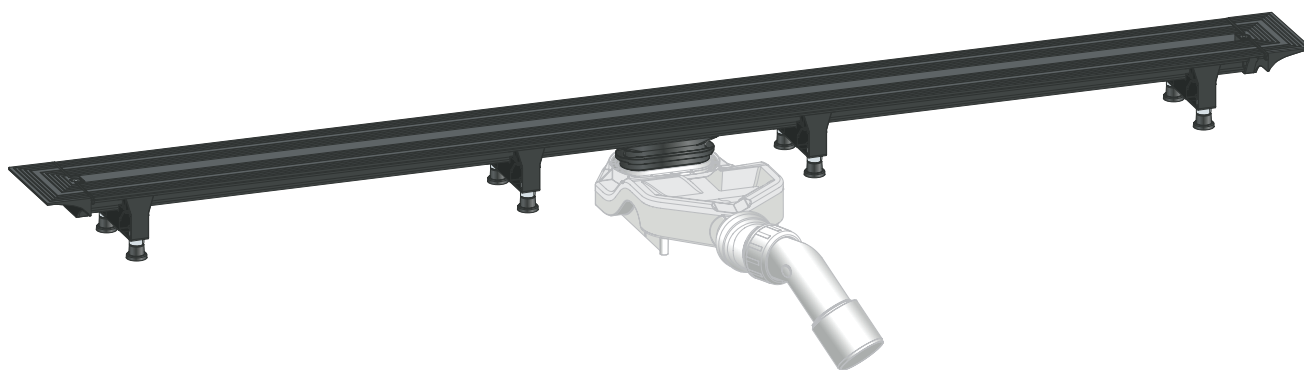


Instrukcja obsługi

Korpus podstawowy Advantix Vario do odpływu liniowego Advantix Vario, docinany na dowolną długość, 70 mm (wzór do remontowanych obiektów)



do uszczelnienia cienkowarstwowego (prysznic bez brodzika)
z użyciem maty uszczelniającej

Wzór
4966.10

Rok produkcji (od)
01/2012

viega

Spis treści

1	Informacje na temat instrukcji obsługi	4
	1.1 Grupy docelowe	4
	1.2 Oznaczenie wskazówek	4
	1.3 Wskazówka na temat tej wersji językowej	5
2	Informacje o produkcie	6
	2.1 Normy i przepisy	6
	2.2 Certyfikacja	7
	2.3 Zastosowanie zgodnie z przeznaczeniem	8
	2.3.1 Zakresy zastosowania	8
	2.3.2 Media	8
	2.3.3 Wydajność odpływu	8
	2.4 Opis produktu	8
	2.4.1 Wersje montażu	8
	2.4.2 Przegląd elementów	13
	2.4.3 Dane techniczne	15
	2.4.4 Ochrona akustyczna	15
	2.5 Informacje na temat zastosowania	15
	2.5.1 Uszczelnienie	15
	2.5.2 Ochrona przeciwpożarowa	18
	2.6 Potrzebne akcesoria	18
3	Obsługa	19
	3.1 Informacje dotyczące montażu	19
	3.1.1 Ważne wskazówki	19
	3.1.2 Ważne wskazówki	20
	3.1.3 Narzędzia i materiały	20
	3.1.4 Wymiary	21
	3.1.5 Zalecany przebieg prac	24
	3.2 Montaż	25
	3.2.1 Określenie długości profilu przy montażu we wnęce	25
	3.2.2 Docięcie profilu	26
	3.2.3 Montaż zaślepek z korpusem podstawowym	28
	3.2.4 Zmontowanie elementów dodatkowych	28
	3.2.5 Zmierzenie wysokości	32
	3.2.6 Montaż nóżek i króćca odpływowego	32
	3.2.7 Wypoziomowanie i podłączenie	36
	3.2.8 Przygotowanie do dalszych prac	40

3.2.9	Uszczelnienie odpływu liniowego	41
3.2.10	Montaż w podłodze wyłożonej płytkami	47
3.2.11	Montaż w przypadku posadzki wylewanej	51
3.3	Pielęgnacja	56
3.3.1	Wskazówki dotyczące pielęgnacji	56
3.3.2	Czyszczenie	57
3.4	Utylizacja	57

1 Informacje na temat instrukcji obsługi

Niniejszy dokument jest objęty prawem autorskim. Szczegółowe informacje na ten temat można znaleźć w Internecie na stronie *viega.com/legal*.

1.1 Grupy docelowe

Informacje zawarte w niniejszej instrukcji są skierowane do następujących grup osób:

- instalatorzy instalacji grzewczych i sanitarnych oraz przeszkolony wykwalifikowany personel
- glazurnicy
- użytkownicy końcowi

Osoby, które nie posiadają ww. wykształcenia lub kwalifikacji, nie mogą wykonywać prac związanych z montażem, instalacją i ewentualnie konserwacją tego produktu. Ograniczenie to nie dotyczy możliwych wskázówek dotyczących obsługi.

Podczas montażu produktów Viega należy przestrzegać ogólnie uznanych zasad techniki oraz instrukcji obsługi Viega.

1.2 Oznaczenie wskázówek

Teksty ostrzeżeń i wskázówek zostały wyodrębnione z tekstu i oznaczone w sposób szczególny odpowiednimi piktogramami.



NIEBEZPIECZEŃSTWO!

Ostrzega przed możliwymi śmiertelnymi obrażeniami.



OSTRZEŻENIE!

Ostrzega przed możliwymi ciężkimi obrażeniami.



UWAGA!

Ostrzega przed możliwymi obrażeniami.



WSKAZÓWKA!

Ostrzega przed możliwymi szkodami materialnymi.



Dodatkowe wskazówki i porady.

1.3 Wskazówka na temat tej wersji językowej

Niniejsza instrukcja obsługi zawiera ważne informacje na temat wyboru produktu i systemu, montażu, oddania do użytku i używania zgodnie z przeznaczeniem oraz w razie potrzeby na temat czynności konserwacyjnych. Informacje na temat produktów, ich właściwości i zasad stosowania opierają się na obowiązujących aktualnie normach europejskich (np. EN) i/lub niemieckich (np. DIN/DVGW).

Niektóre fragmenty tekstu mogą zawierać odniesienia do europejskich/niemieckich przepisów technicznych. Dla innych krajów przepisy te należy traktować jako zalecenia, o ile nie obowiązują w nich odpowiednie krajowe wymagania. Krajowe ustawy, standardy, przepisy, normy i inne regulacje techniczne mają pierwszeństwo przed niemieckimi/europejskimi przepisami podanymi w niniejszej instrukcji. Przedstawione tu informacje nie mają mocy wiążącej dla innych krajów i regionów, zatem należy je traktować jako pomoc.

2 Informacje o produkcie

2.1 Normy i przepisy

Poniższe normy i przepisy obowiązują w Niemczech i krajach europejskich. Normy krajowe znajdują się na stronie internetowej viega.pl/normy.

Przepisy z punktu: Uszczelnienie

Zakres obowiązywania/wskaźnika	Przepisy obowiązujące w Niemczech
Klasa obciążenia podłoża oraz odpowiednie uszczelnienie cienkowarstwowe	Leitfaden zur Abdichtung im Verbund (AIV)
Dopuszczone uszczelnienia cienkowarstwowe posiadające dopuszczenie do stosowania do klas obciążenia A i AO	ETAG 022 T1
Dopuszczone uszczelnienia cienkowarstwowe posiadające dopuszczenie do stosowania do klas obciążenia A, B i C	DIBt-Bauregelliste A, Teil 2 des DIBt und Prüfgrundsätze für Abdichtungen im Verbund (PG AIV-F)
Dopuszczone uszczelnienia cienkowarstwowe	EN 14891
Uszczelnienie przestrzeni wewnętrznych	DIN18534

Przepisy z punktu: Media

Zakres obowiązywania/wskaźnika	Przepisy obowiązujące w Niemczech
Ścieki bytowo-gospodarcze	DIN 1986-3

Przepisy z punktu: Ochrona akustyczna


Zakres obowiązywania/wskaźnika	Przepisy obowiązujące w Niemczech
Spełnione wymogi w zakresie ochrony akustycznej	DIN 4109
Spełnione wymogi w zakresie ochrony akustycznej	VDI 4100

Przepisy z punktu: Ważne wskazówki

Zakres obowiązywania/wskazówka	Przepisy obowiązujące w Niemczech
Wymiary bruzd i wgłębień	EN 1996

2.2 Certyfikacja

Dane według DIN EN 1253-6, tabela 10

Producent	Viega GmbH & Co.KG
Oznaczenie producenta	
Symbol Ü	
Adres	Viega GmbH & Co.KG Viega Platz 1 57439 Attendorn Niemcy
Obowiązująca norma	DIN EN 1253-6
DN	50
Klasa produktu w odniesieniu do charakterystyki temperaturowej	A
Wydajność odpływu przy wysokości spiętrzenia 10 mm	0,55 l/s
Wydajność odpływu przy wysokości spiętrzenia 20 mm	0,6 l/s
Zastosowanie ograniczone do jednej słuchawki prysznicowej	

2.3 Zastosowanie zgodnie z przeznaczeniem

2.3.1 Zakresy zastosowania

Odływ liniowy montuje się w łazienkach jako odływ w prysznicach bez brodzika. Odływ liniowy jest dopasowany do małych i średnich ilości wody, jakie występują np. w prywatnym budownictwie mieszkaniowym.

Dzięki niewielkiej wysokości montażu odływ liniowy nadaje się szczególnie do remontowanych łazienek w budynkach o cienkich stropach.

Informacje techniczne patrz ↪ *Rozdział 2.4.3 „Dane techniczne” na stronie 15.*

2.3.2 Media

Odływ liniowy jest przeznaczony w użytkowaniu ciągłym do odprowadzania ścieków bytowo-gospodarczych, patrz ↪ *Rozdział 2.1 „Normy i przepisy” na stronie 6.*

- Temperatura ścieków może wynosić krótkotrwale do 95°C. W użytkowaniu ciągłym temperatura musi być znacznie niższa.
- Wartość pH musi być większa niż cztery i mniejsza niż dziesięć.

Wprowadzanie ścieków, które mogą uszkodzić materiały produktu, nie jest dozwolone.

2.3.3 Wydajność odpływu

W przypadku połączenia dwóch odpływów za pomocą podejścia zbiorczego i oczekiwanej wydajności odpływu > 0,8 l/s, trzeba zastosować przewód odpływowy DN 70.

Maksymalna wydajność odpływu wynosi wtedy 1,6 l/s.

Do montażu z jednym odpływem i sitkiem

Wysokość spiętrzenia	Wysokość montażu 70 mm	Wysokość montażu 95 mm
10 mm	0,55 l/s	0,55 l/s
20 mm	0,6 l/s	0,6 l/s

2.4 Opis produktu

2.4.1 Wersje montażu



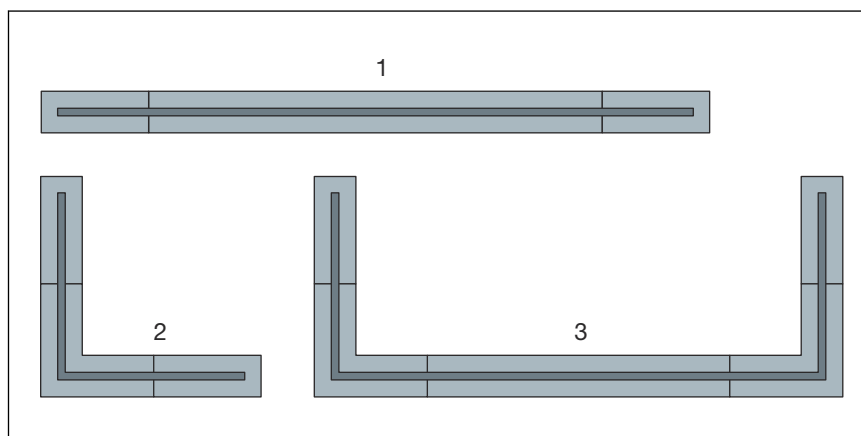
Długość i kształt odpływu liniowego Vario można dopasować indywidualnie. Za pomocą konfiguratora odpływów liniowych można obliczyć zapotrzebowanie materiałowe dla dowolnej wersji odpływu: <http://advantix-vario.viega.pl/>

Długość odpływu liniowego można dowolnie regulować:

- Korpus podstawowy można skrócić na dowolną długość, nie mniejszą niż 300 mm.
- Odpływ liniowy można przedłużyć do długości całkowitej 2800 mm poprzez zamontowanie akcesoriów.

Akcesoria

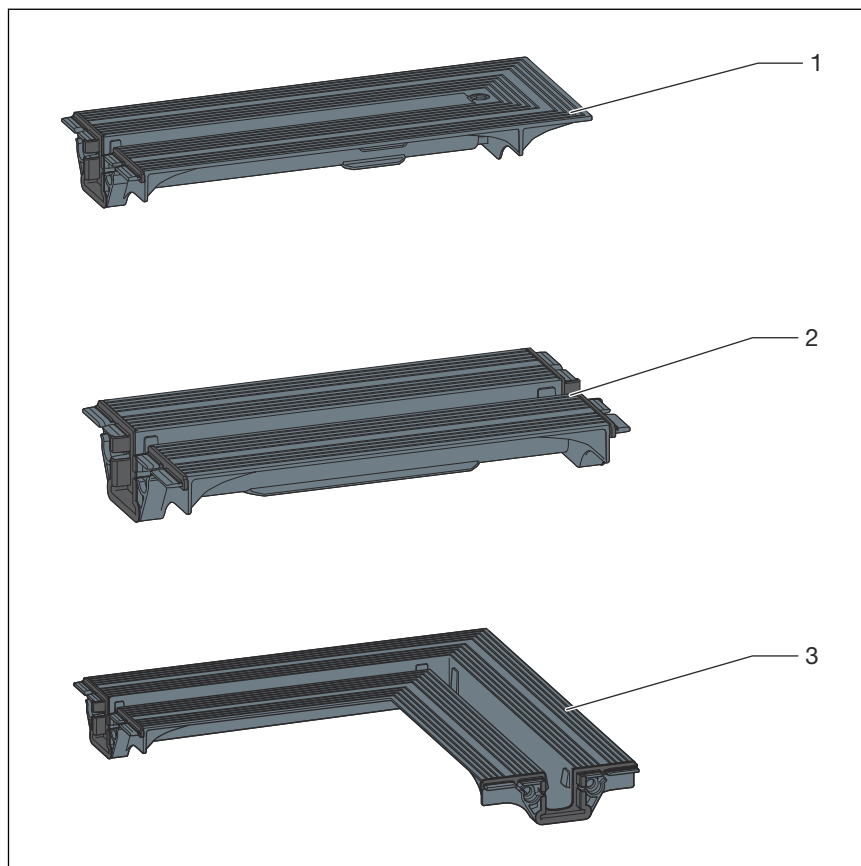
Odpływ liniowy można modyfikować poprzez użycie różnych akcesoriów:



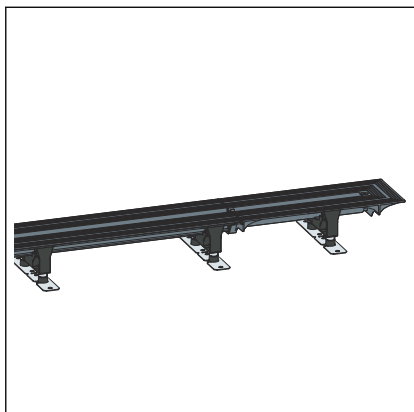
Rys. 1: Wersje montażu

- 1 Wersja prosta, możliwość użycia dwóch korpusów podstawowych
- 2 Wersja L
- 3 Wersja U

Dostępne są następujące akcesoria:

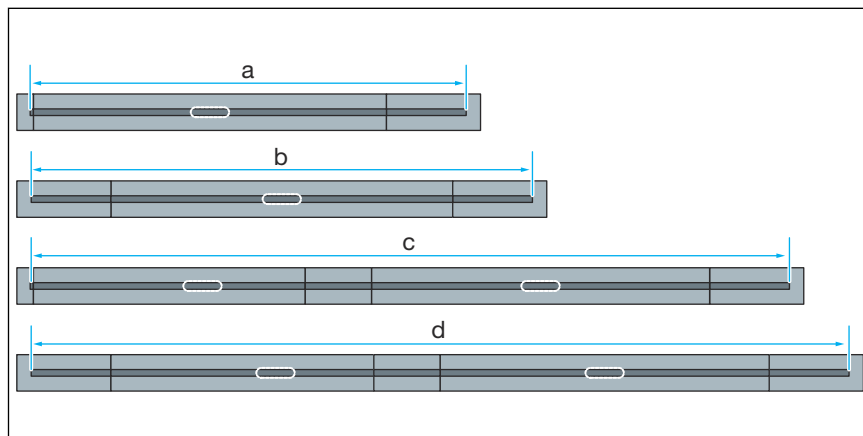


- 1 Element zamykający, 275 mm
- 2 Łącznik, 210 mm
- 3 Łącznik 90°, 290 x 290 mm



Element zamykający

Zamiast zaślepki można zamontować długi, tzw. „element zamykający” na korpusie. Spowoduje to odpowiednie przedłużenie korpusu podstawowego.

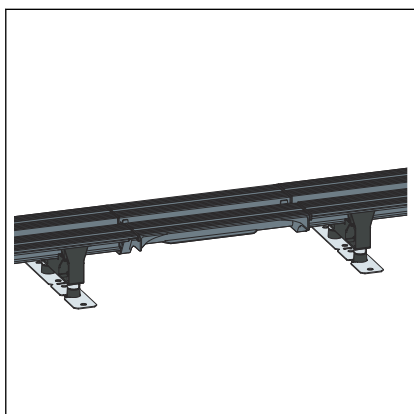


Rys. 2: Możliwości kombinacji z elementem zamykającym

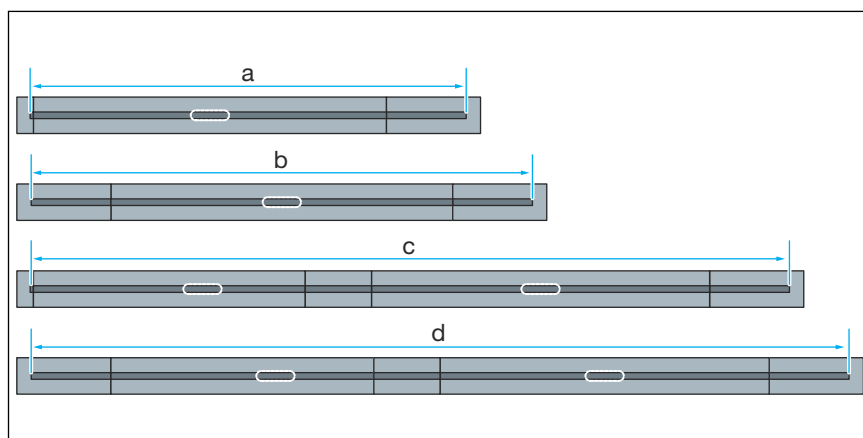
- a maks. 1451 mm
- b maks. 1680 mm
- c maks. 2651 mm
- d maks. 2880 mm

Łącznik

Łącznik służy do połączenia ze sobą dwóch korpusów. Jeden z tych korpusów należy w tym przypadku skrócić w tym przypadku o długość łącznika (= 210 mm).

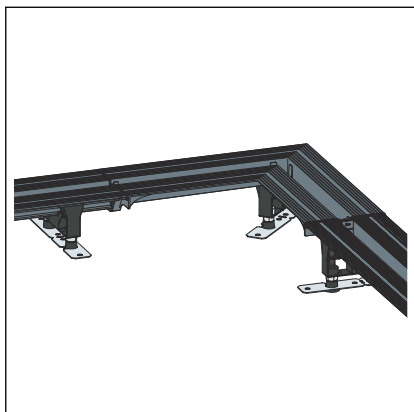


- Łącznika nie wolno skracać.
- Łącznika nie można stosować w wersjach L lub U.



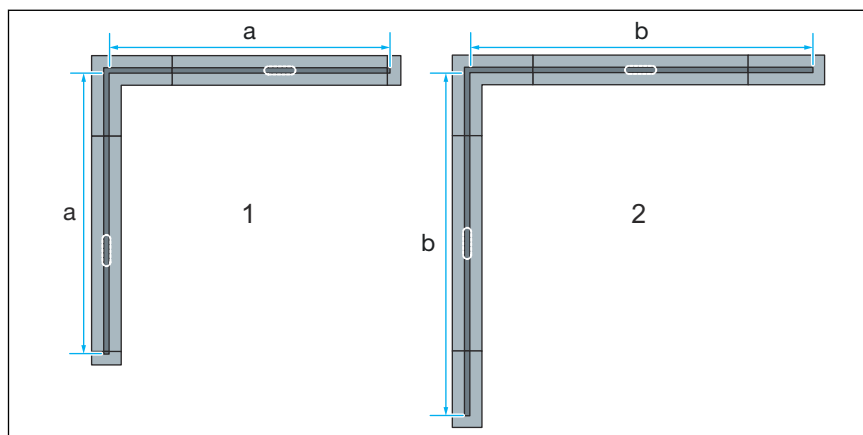
Rys. 3: Możliwości kombinacji z łącznikiem

- a min. 831 mm
- b maks. 2422 mm
- c maks. 2651 mm
- d maks. 2880 mm



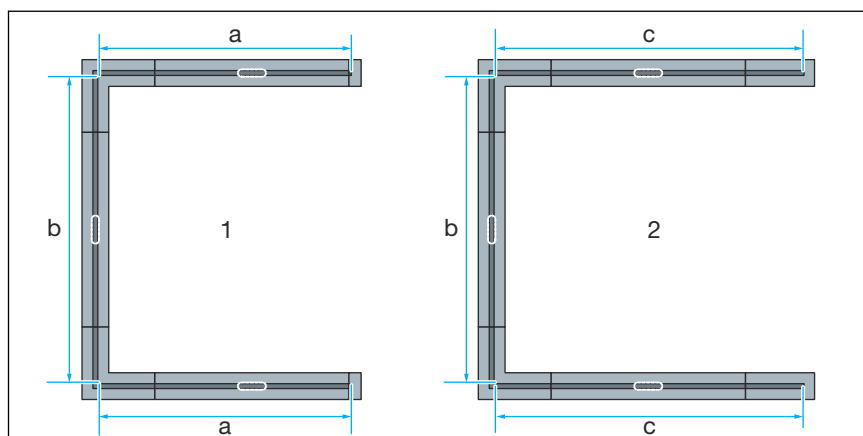
Łącznik 90°

Łącznik 90° służy do montażu odpływów liniowych w wersji L lub U.



Rys. 4: Możliwości montażu z łącznikami 90° do wersji L

- 1 z zaślepkami
- 2 z elementami zamykającymi
- a 557-1457 mm
- b maks. 1686 mm

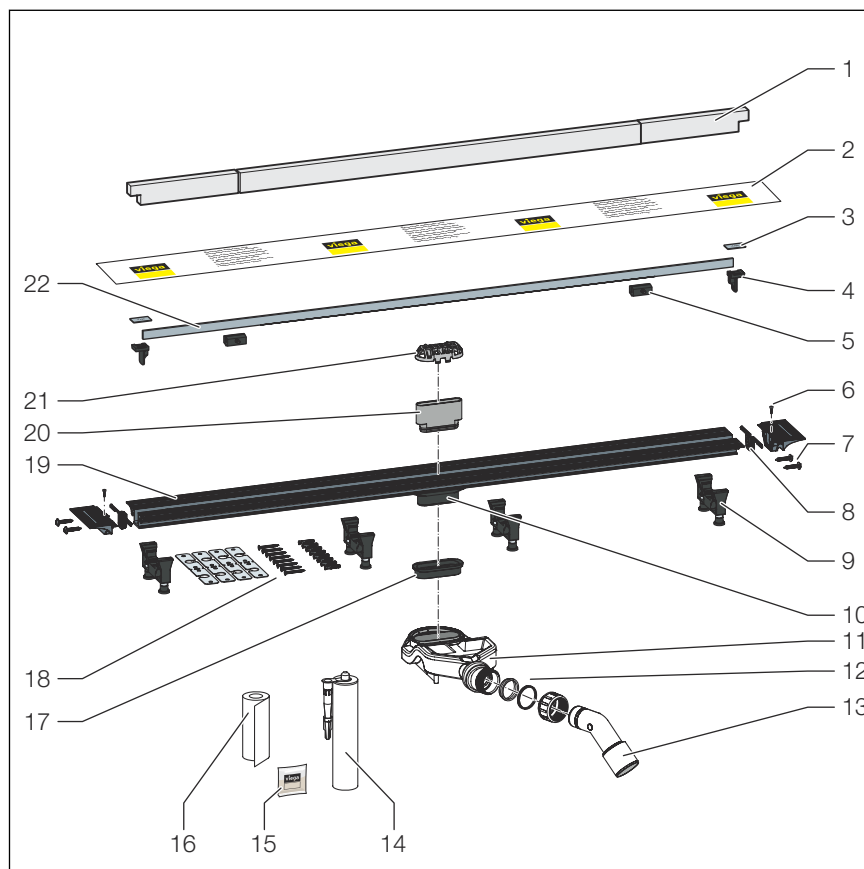


Rys. 5: Możliwości montażu z łącznikami 90° do wersji U

- 1 z zaślepkami
- 2 z elementami zamykającymi
- a 557-1457 mm
- b 792-1692 mm
- c maks. 1686 mm

2.4.2 Przegląd elementów

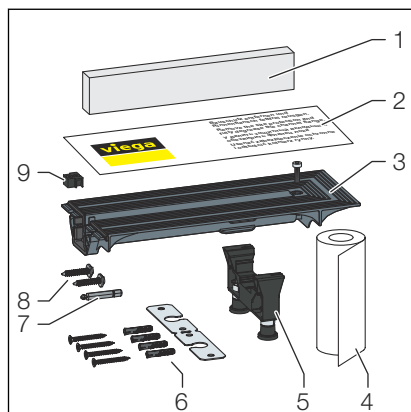
Model podstawowy



Rys. 6: Elementy i zawartość

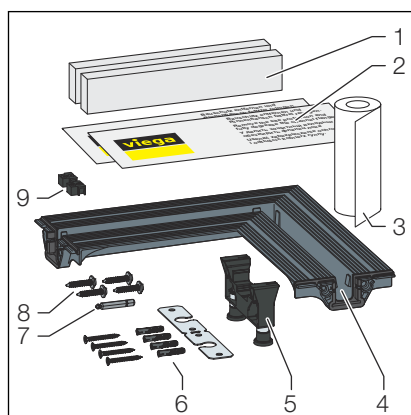
- 1 Wkładka ochronna z pianki
 - 2 Folia ochronna
 - 3 Zaślepka*
 - 4 Uchwyt rusztu*
 - 5 Wsporniki rusztu*
 - 6 Śruby regulacyjne*
 - 7 Śruby mocujące
 - 8 Uszczelka profilowana
 - 9 Nóżki
 - 10 Korpus podstawowy z króćcem odpływowym
 - 11 Syfon
 - 12 Uszczelka
 - 13 Łuk przyłączeniowy 40/50
 - 14 Klej montażowy
 - 15 Woreczek ze smarem
 - 16 Taśma uszczelniająca
 - 17 Uszczelka
 - 18 Materiały do mocowania
 - 19 Kołnierz
 - 20 Wkładka kontrolna
 - 21 Sitko*
 - 22 Ruszt
- * Brak w komplecie

Elementy dodatkowe



Rys. 7: Element zamykający, zawartość zestawu

- 1 Wkładka ochronna z pianki
- 2 Folia ochronna
- 3 Element zamykający
- 4 Taśma uszczelniająca
- 5 Nóżka, z regulacją wysokości
- 6 Materiały do mocowania
- 7 Klucz imbusowy rozm. 4 mm
- 8 Śruby
- 9 Element dystansowy



Rys. 8: Łącznik 90°, zawartość zestawu

- 1 Wkładka ochronna z pianki
- 2 Folia ochronna
- 3 Taśma uszczelniająca
- 4 Łącznik 90°
- 5 Nóżka, z regulacją wysokości
- 6 Materiały do mocowania
- 7 Klucz imbusowy rozm. 4 mm
- 8 Śruby
- 9 Element dystansowy

2.4.3 Dane techniczne

Średnica znamionowa [DN]	40 / 50
Materiały	korpus podstawowy z tworzywa sztucznego
Wydajność odpływu	↪ <i>Rozdział 2.3.3 „Wydajność odpływu” na stronie 8</i>
Wymiary i wysokość montażu	↪ <i>Rozdział 3.1.4 „Wymiary” na stronie 21</i>
Wysokość zasyfonowania wodnego	25 mm
Obciążenie	maks. 120 kg obciążenia na każdy uchwyt rusztu

2.4.4 Ochrona akustyczna

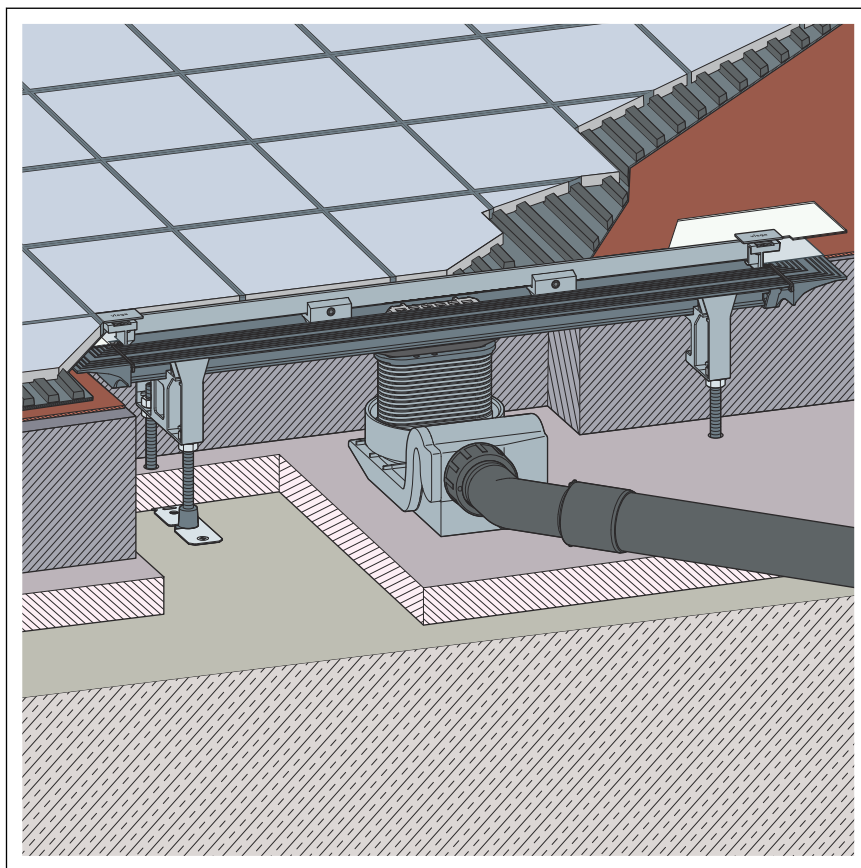
Zmierzony poziom hałasu podczas odpływu wody wynosi 19 dB(A). Informacje na temat spełnionych wymogów w zakresie ochrony akustycznej, patrz ↪ *Rozdział 2.1 „Normy i przepisy” na stronie 6.*

2.5 Informacje na temat zastosowania

2.5.1 Uszczelnienie

Uszczelnienie warstwowe

W celu ochrony przed zawilgoceniem stosuje się uszczelnienie cienkowarstwowe, nakładane na jastrych lub ścianę bezpośrednio pod płytki. Określenie klasy obciążenia i podłoża oraz wybór odpowiedniego uszczelnienia cienkowarstwowego musi odbywać się zgodnie z obowiązującymi normami i przepisami, patrz: ↪ *Rozdział 2.1 „Normy i przepisy” na stronie 6.*



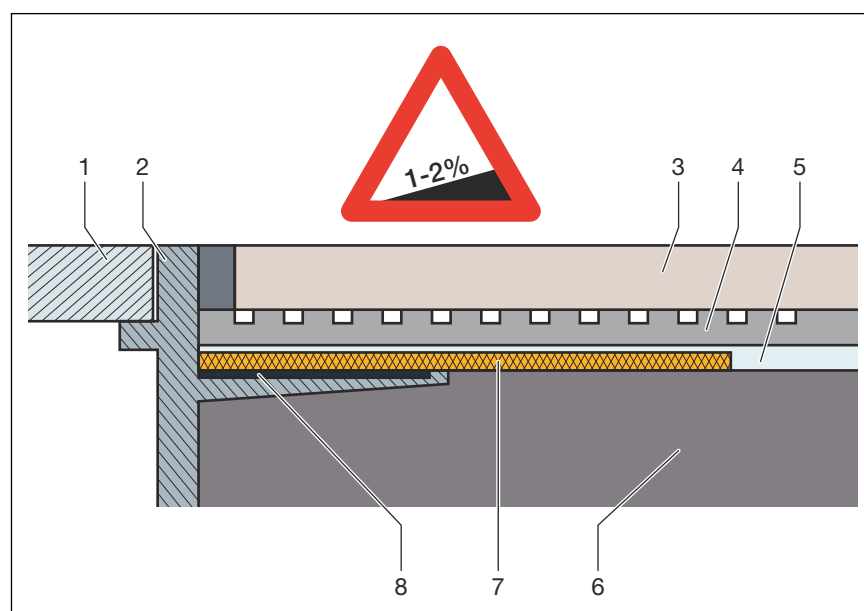
Rys. 9: Schemat uszczelnienia cienkowarstwowego

Ważne wskazówki

Uszczelnienie wymaga starannego zaplanowania. Należy dobrać odpowiedni system uszczelnienia cienkowarstwowego z dopuszczeniem do zastosowania w zależności od klasy obciążenia wilgocią oraz rodzaju podłoża.

Ponadto należy uwzględnić następujące czynniki:

- Odpływ lub odpływ liniowy musi być wyposażony w specjalny kołnierz o szerokości min. 50 mm z powierzchnią do przyklejenia.
- Na połączeniu różnych materiałów między odpływem a jastrychem zastosować odpowiednią matę uszczelniającą lub taśmę uszczelniającą przygotowaną do nałożenia na uszczelnienie cienkowarstwowo o szerokości min. 50 mm.
- Jastrych musi być wykonany ze spadkiem co najmniej 1–2 %.
- Montaż musi odbyć się zgodnie z instrukcjami montażu oraz zaleceniami producentów.



Rys. 10: Schemat uszczelnienia cienkowarstwowego – spadek podłogi min. 1–2 %

- 1 Ruszt
- 2 Nakładka z kołnierzem z klejem
- 3 Płytki
- 4 Klej do płytek
- 5 Uszczelnienie warstwowe
- 6 Jastrych
- 7 Mata uszczelniająca
- 8 Klej

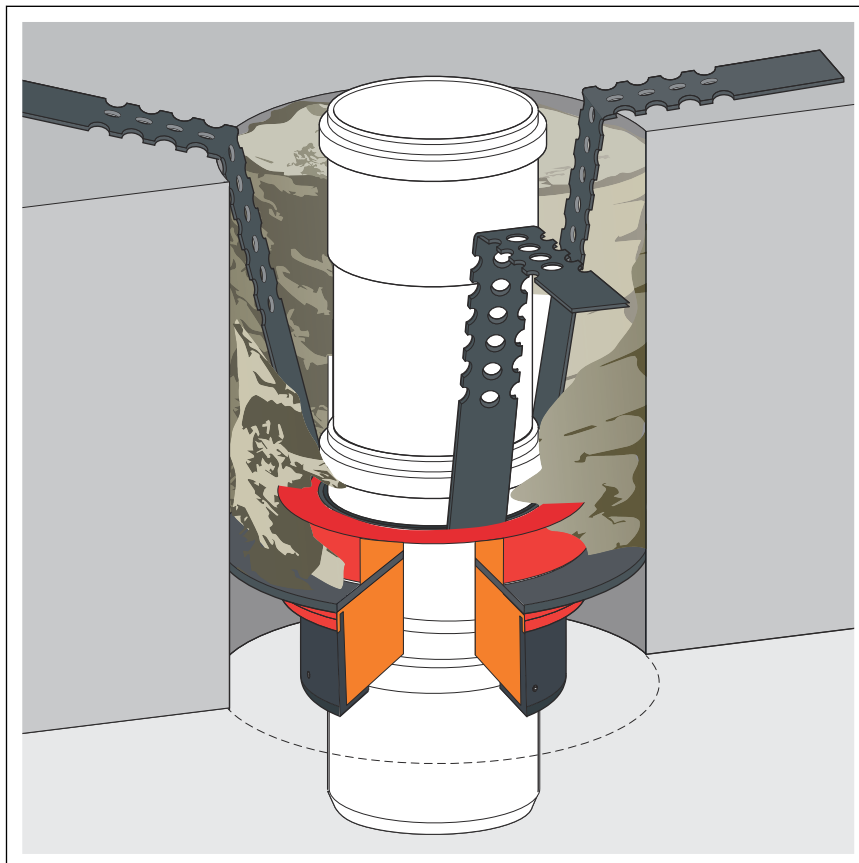
Dopuszczalne uszczelnienia cienkowarstwowo

W połączeniu z odpowiednimi odpływami wolno stosować wyłącznie dopuszczone uszczelnienia cienkowarstwowo posiadające dopuszczenie do zastosowania. zobacz ↪ *Rozdział 2.1 „Normy i przepisy” na stronie 6.*

Informacje na temat użycia znajdują się w instrukcjach poszczególnych produktów.

2.5.2 Ochrona przeciwpożarowa

Odpływy liniowe i odpływy Advantix mogą być wykonane w wersji przeciwpożarowej. W tym celu w konstrukcji podłogi można włożyć przepust R120. Zapewnia to czas odporności ogniowej do 120 minut.



Rys. 11: Przykład: przepust przeciwpożarowy

Instrukcja montażu przepustu R120 patrz nr wzoru 4923.5, nr kat. 491 673.

2.6 Potrzebne akcesoria

Jeśli model podstawowy odpływu liniowego Vario ma zostać rozszerzony o dodatkowe elementy, do montażu tych elementów konieczne są odpowiednie akcesoria.

Do każdego zainstalowanego elementu jest potrzebny *jedyn* odpowiedni zestaw rusztu i *jedyn* zestaw akcesoriów. Wszystkie produkty wraz z niezbędnymi danymi można znaleźć w katalogu.

3 Obsługa

3.1 Informacje dotyczące montażu

3.1.1 Ważne wskazówki

Przed montażem:

- Sprawdzić, czy wydajność odpływu wybranego wzoru jest wystarczająca do odprowadzania spodziewanej ilości wody ↪ *Rozdział 2.3.3 „Wydajność odpływu” na stronie 8.*
- W przypadku połączenia dwóch lub trzech odpływów liniowych przestrzegać informacji na temat wymiarów podejść zbiorczych ↪ *Rozdział 2.3.3 „Wydajność odpływu” na stronie 8.*
- Trzeba zapewnić wystarczającą stabilność okładziny podłogowej ↪ *Rozdział 2.4.3 „Dane techniczne” na stronie 15.* Można to zapewnić poprzez wystarczające pokrycie jastrychem lub inne odpowiednie alternatywne rozwiązanie. Odpowiednie działania należy uwzględnić przed montażem.
- Wymiary szczelin i wgłębień muszą być zgodnie z przepisami z punktu ↪ *Rozdział 2.1 „Normy i przepisy” na stronie 6.*

Podczas montażu:

- Przestrzegać wymiarów montażowych.
- W prysznicach dla osób niepełnosprawnych:
Odpływ liniowy umieścić w takim miejscu, aby kółka wózka przejeżdżały przez odpływ tylko w poprzek. W takim przypadku firma Viega zaleca zamontowanie odpływu liniowego możliwie jak najbliżej wzdłuż ściany.
- Nie używać klejów montażowych starszych niż 18 miesięcy.
- Odpływ liniowy umieścić w takim miejscu, aby można było wyciągać ruszt.

Po montażu:

- Całą przestrzeń pod odpływem liniowym wypełnić zaprawą.
- Akcesoria uszczelniające przekazać osobie, która będzie wykonywała uszczelnienie cienkowarstwowe (np. glazurnik).
- Wszystkie istotne szczegóły montażu, zwłaszcza dotyczące uszczelnienia cienkowarstwowego, uzgodnić z wykonawcami następnych prac.

3.1.2 Ważne wskazówki

Przed montażem:

- Sprawdzić, czy wydajność odpływu wybranego wzoru jest wystarczająca do odprowadzania spodziewanej ilości wody ↪ *Rozdział 2.3.3 „Wydajność odpływu” na stronie 8.*
- W przypadku połączenia dwóch lub trzech odpływów liniowych przestrzegać informacji na temat wymiarów podejść zbiorczych ↪ *Rozdział 2.3.3 „Wydajność odpływu” na stronie 8.*
- Trzeba zapewnić wystarczającą stabilność okładziny podłogowej ↪ *Rozdział 2.4.3 „Dane techniczne” na stronie 15.* Można to zapewnić poprzez wystarczające pokrycie jastrychem lub inne odpowiednie alternatywne rozwiązanie. Odpowiednie działania należy uwzględnić przed montażem.
- Wymiary szczelin i wgłębień muszą być zgodnie z przepisami z punktu ↪ *Rozdział 2.1 „Normy i przepisy” na stronie 6.*

Podczas montażu:

- Przestrzegać wymiarów montażowych.
- W prysznicach dla osób niepełnosprawnych:
Odpływ liniowy umieścić w takim miejscu, aby kółka wózka przejeżdżały przez odpływ tylko w poprzek. W takim przypadku firma Viega zaleca zamontowanie odpływu liniowego możliwie jak najbliżej wzdłuż ściany.
- Nie używać klejów montażowych starszych niż 18 miesięcy.
- Odpływ liniowy umieścić w takim miejscu, aby można było wyciągać ruszt.

Po montażu:

- Całą przestrzeń pod odpływem liniowym wypełnić zaprawą.
- Akcesoria uszczelniające przekazać osobie, która będzie wykonywała uszczelnienie cienkowarstwowe (np. glazurnik).
- Wszystkie istotne szczegóły montażu, zwłaszcza dotyczące uszczelnienia cienkowarstwowego, uzgodnić z wykonawcami następnych prac.

3.1.3 Narzędzia i materiały

Narzędzia specjalne

- klucz płaski rozm. 13
- piła ręczna (brzeszczot maks. 1,5 mm)
- klucz imbusowy rozm. 2,5 i 3
- wiertło, 6 mm
- przyrząd do wyjęcia rusztu (np. nr wzoru 4965.90, nr kat. 689 704)

Klej montażowy

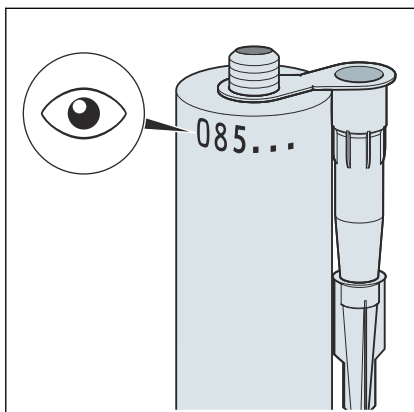
Maksymalny okres przydatności do użycia kleju montażowego wynosi 18 miesięcy.

Data produkcji kleju jest podana na górnej krawędzi opakowania. Dwie pierwsze cyfry oznaczają miesiąc, a trzecia cyfra rok.

Przykład

085...

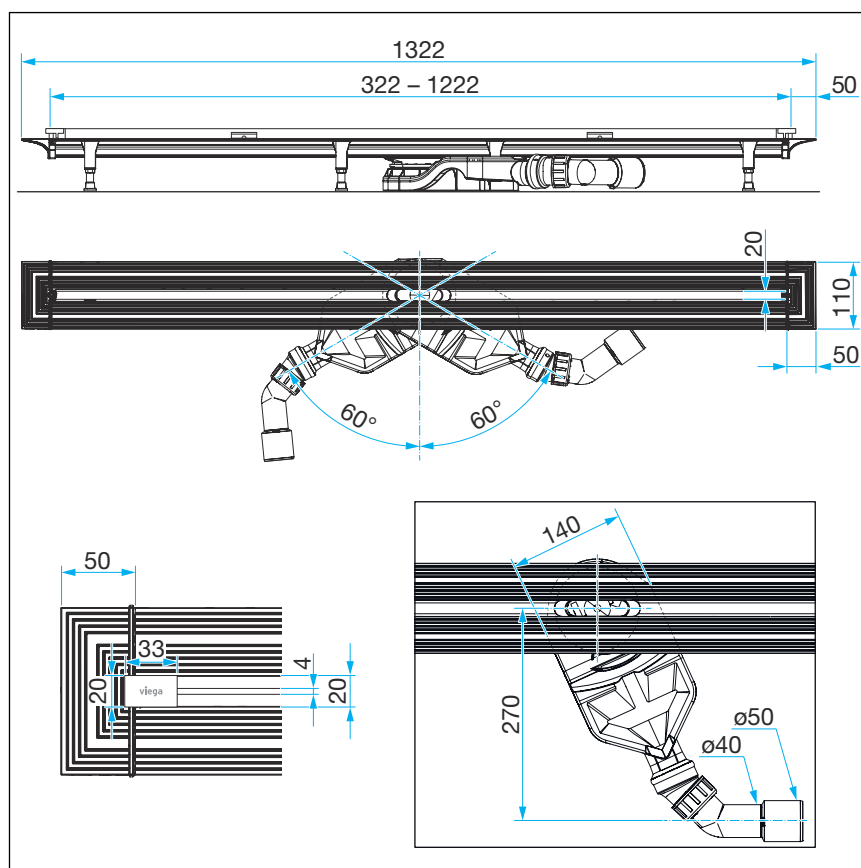
data produkcji = sierpień (08) 2025 (5)



Rys. 12: Data produkcji kleju montażowego

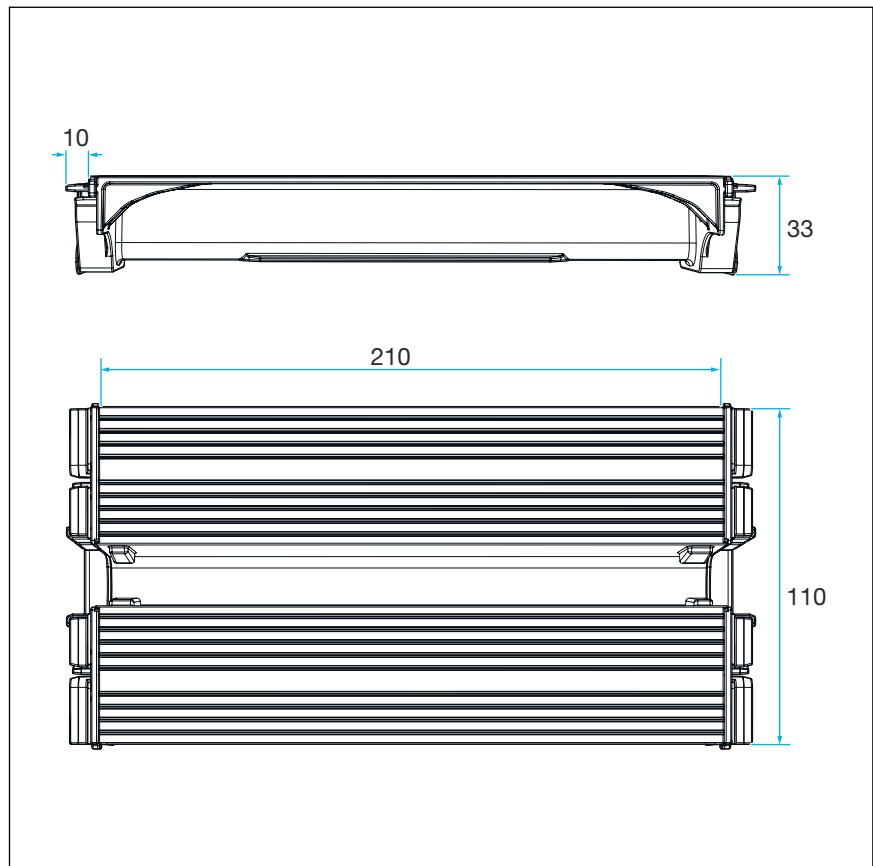
3.1.4 Wymiary

Odpyływ liniowy, model podstawowy z *jednym* korpusem podstawowym



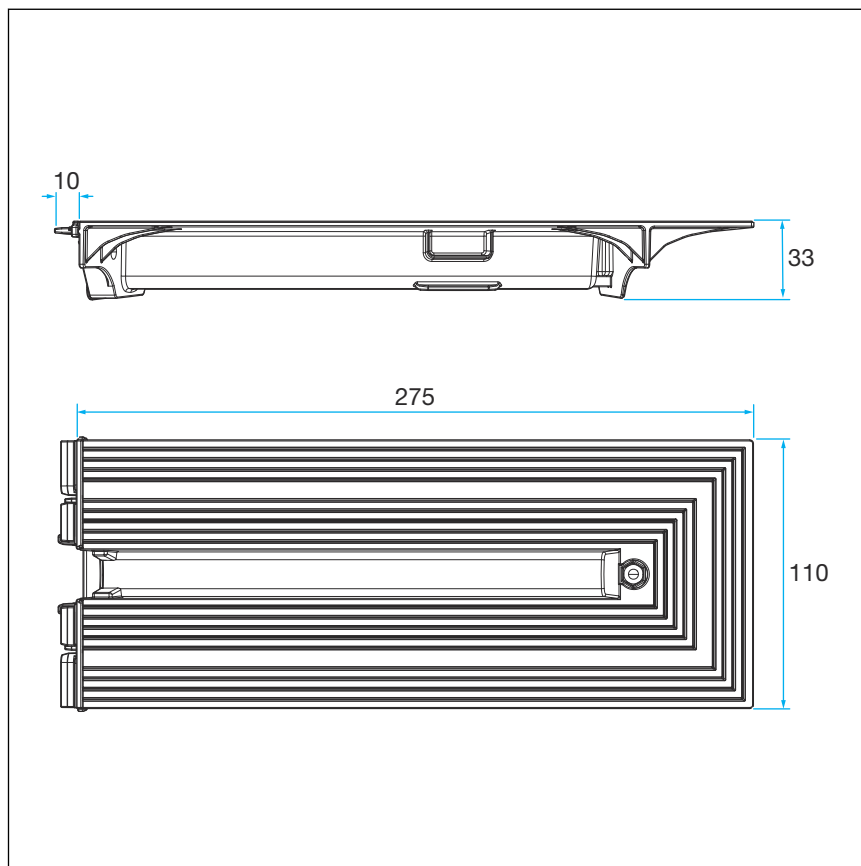
Rys. 13: Wymiary korpusu podstawowego, wzór podstawowy

Łącznik



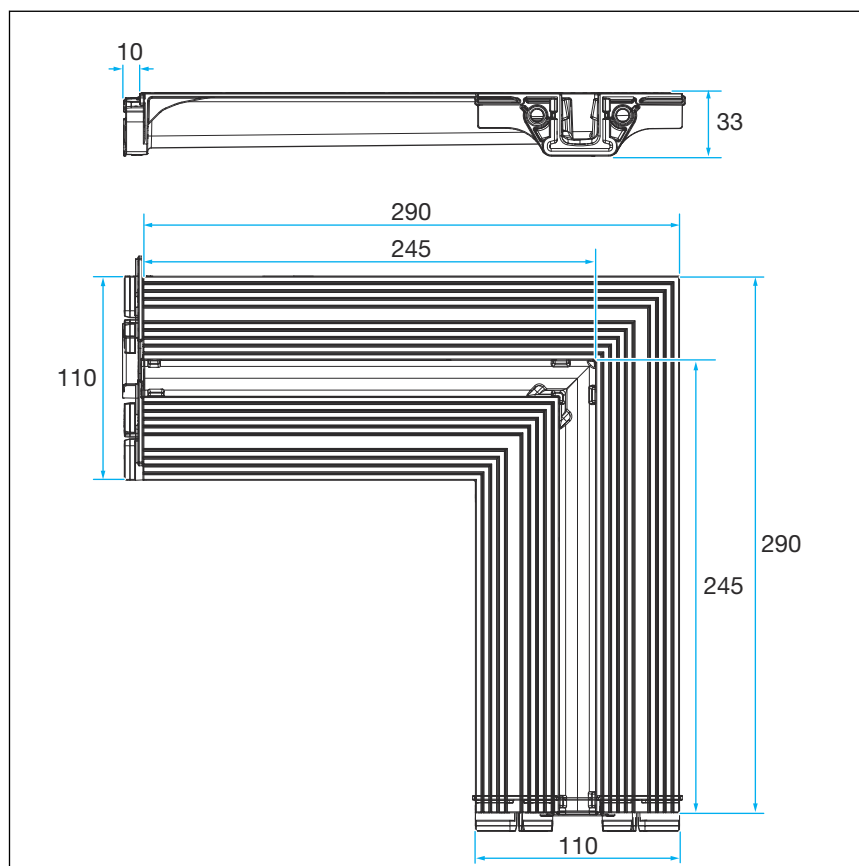
Rys. 14: Wymiary łącznika

Element zamykający



Rys. 15: Wymiary elementu zamykającego

Łącznik 90°



Rys. 16: Wymiary łącznika 90°

3.1.5 Zalecany przebieg prac

Ze względu na różne możliwości montażu odpływu Advantix Vario konieczne jest staranne zaplanowanie poszczególnych kroków montażowych. Viega zaleca przestrzeganie następującej kolejności:

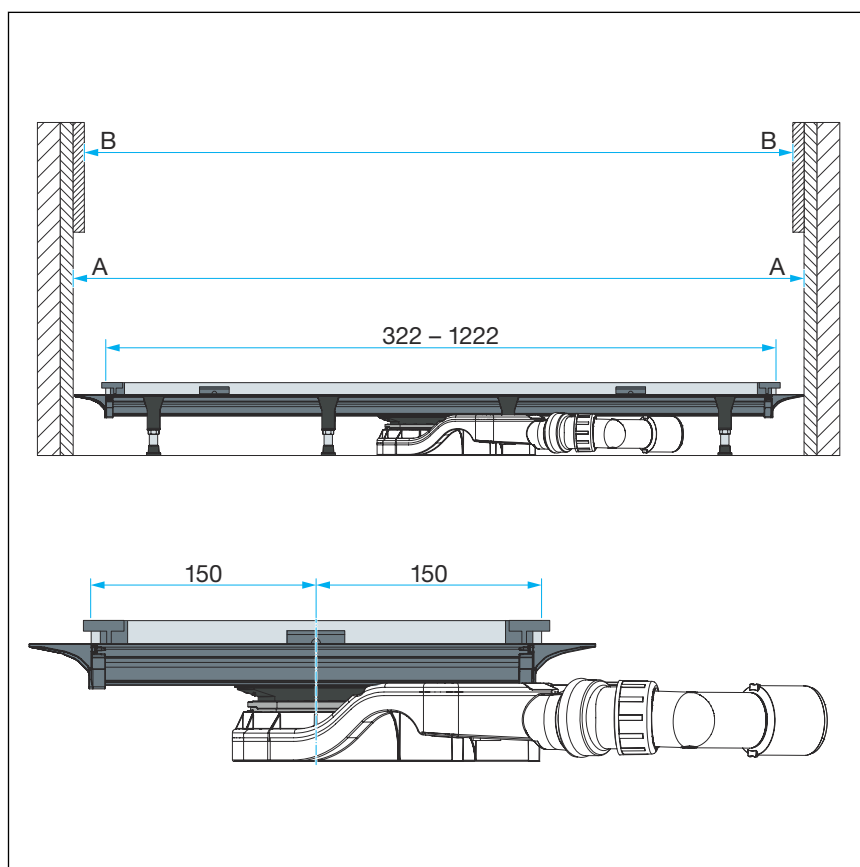
1. Określenie długości i w razie potrzeby docięcie profilu.
2. Zmontowanie wszystkich krótkich elementów profilu.
3. Połączenie zmontowanych elementów w odpowiedni kształt.
4. Pomiar wysokości i zamontowanie nóżek.
5. Montaż korpusu podstawowego i wypoziomowanie odpływu liniowego.
6. Wypełnienie przestrzeni pod odpływem liniowym jastrychem i uszczelnienie.
7. Ułożenie płytek.
8. Montaż rusztu.

Opis kroków montażowych patrz ↪ *Rozdział 3.2 „Montaż” na stronie 25.*

3.2 Montaż

3.2.1 Określenie długości profilu przy montażu we wnęcie

Jeśli odpływ liniowy jest montowany we wnęcie, duże znaczenie mają właściwe wymiary wnęki, aby móc później wyjmować ruszt. Do tego konieczne jest dokładne określenie długości profilu. Długość profilu to długość korpusu podstawowego bez zaślepek bocznych.



Rys. 17: Wymiary wnęki

A = Minimalna szerokość wnęki po położeniu tynku

B = Minimalna szerokość wnęki po położeniu płytek

Długość profilu oblicza się na podstawie szerokości wnęki prysznicowej po ułożeniu tynków (patrz wymiar A).

Od tego wymiaru odejmuje się długość zaślepek bocznych. W ten sposób otrzymuje się długość profilu.

Przykład

1030 mm (wnęka prysznicowa po wykonaniu tynków)

-

100 mm (2 zaślepki po 50 mm)

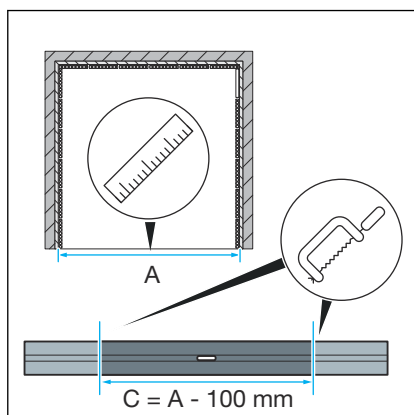
=

930 mm (długość profilu)

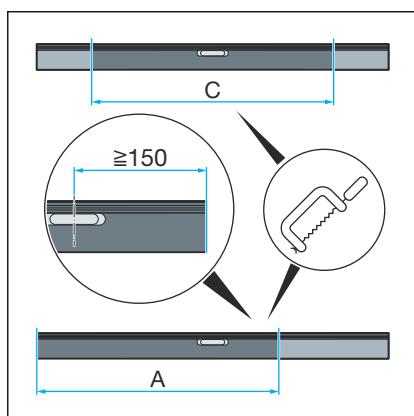
3.2.2 Docięcie profilu



- W przypadku łączenia ze sobą dwóch odpływów liniowych Vario, jeden korpus podstawowy należy skrócić o co najmniej 210 mm ↪ *Rozdział 3.2.2 „Docięcie profilu” na stronie 26.*
- Nie wolno skracać elementów zamykających, łączników i łączników 90°.

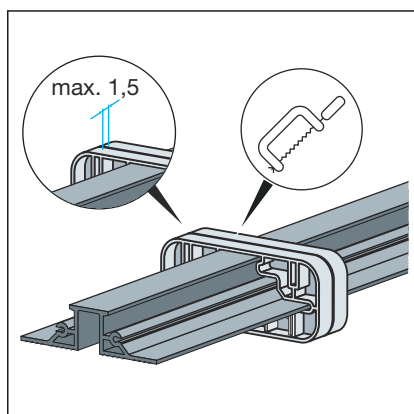


- Określenie długości profilu, patrz również ↪ *Rozdział 3.2.1 „Określenie długości profilu przy montażu we wnęce” na stronie 25.*



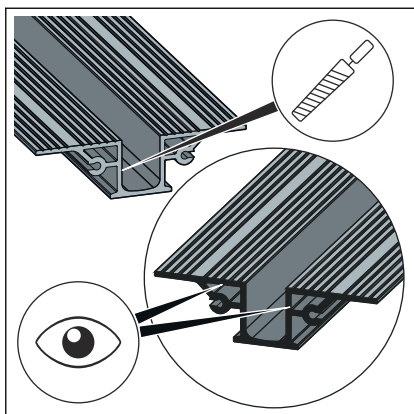
- Długość profilu przenieść na odpływ liniowy.

WSKAZÓWKA! W zależności od warunków montażu odpływ liniowy można dociąć z jednej lub z obu stron. Odpływ można zamontować w dowolnym miejscu. Jednak odległość od środka odpływu do końca profilu nie może być mniejsza niż 150 mm.



- Profil dociąć piłą ręczną.

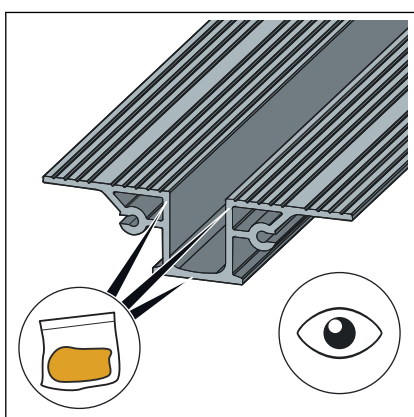
Szerokość brzościotu nie może przekraczać 1,5 mm.



- Wygładzić dokładnie wszystkie krawędzie.

WSKAZÓWKA! Viega zaleca stosowanie gratownika (wzór 2043).

Zwrócić szczególną uwagę na powierzchnie, których dotyka uszczelka.



- Nasmarować profil w obszarze uszczelki dołączonym smarem.

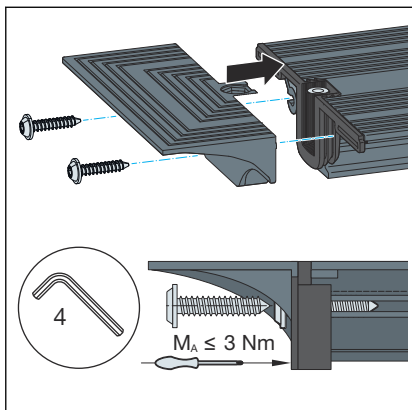
WSKAZÓWKA! Smar nie może dostać się na kołnierz! Optymalna przyczepność materiału uszczelniającego jest zapewniona na kołnierzu niezabrudzonym smarem.

- W razie potrzeby wyczyścić kołnierz.

Teraz istnieje kilka możliwości:

- Zamontować zaślepki i korpus podstawowy. ↪ *Rozdział 3.2.3 „Montaż zaślepek z korpusem podstawowym” na stronie 28*
- Zamontować elementy dodatkowe. ↪ *Rozdział 3.2.4 „Zmontowanie elementów dodatkowych” na stronie 28*

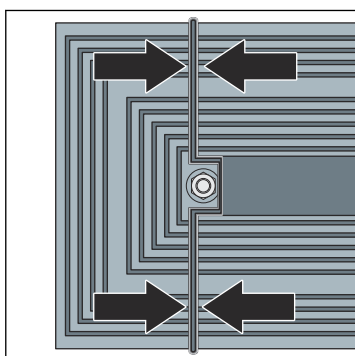
3.2.3 Montaż zaślepek z korpusem podstawowym



- Zaślepkę przykręcić prosto do profilu.

W razie używania wkrętarki akumulatorowej ostatnie zwoje gwintu wkręcić ręcznie.

Śruby dokręcać tylko ręcznie!



- Zaślepka jest zamontowana prawidłowo, jeśli uszczelka jest **lecko** ściśnięta.

Teraz należy zmierzyć wysokość i wypoziomować odpływ liniowy
 ↪ *Rozdział 3.2.5 „Zmierzenie wysokości” na stronie 32.*

3.2.4 Zmontowanie elementów dodatkowych

Zamontować wstępnie wszystkie elementy dodatkowe. Następnie połączyć wstępnie zamontowane jednostki z korpusem.



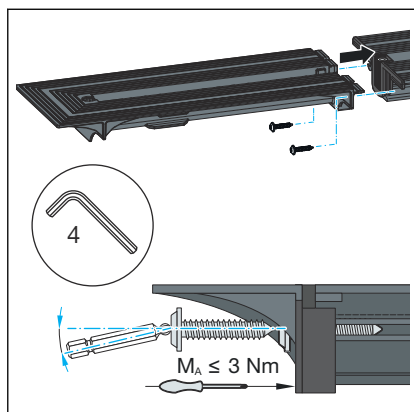
WSKAZÓWKA!

Niebezpieczeństwo pęknięcia podczas podnoszenia

Zmontowanych elementów nie podnosić ani nie przekręcać z jednej strony.

- W przypadku wersji w kształcie litery L i U podnosić jednocześnie oba ramiona.

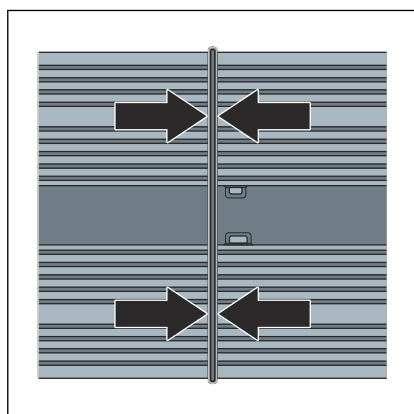
Montaż elementu zamykającego



- Element zamykający przykręcić prosto do profilu.

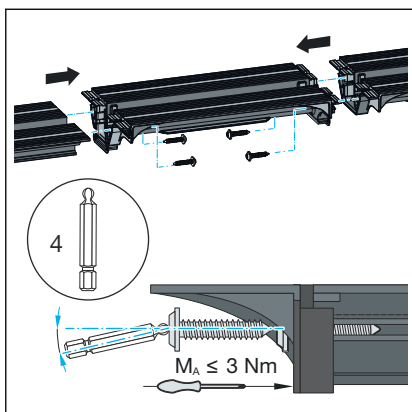
W razie używania wkrętkarki akumulatorowej ostatnie zwoje gwintu wkręcić ręcznie.

Śruby dokręcać ręcznie!



- Element zamykający jest zamontowany prawidłowo, jeżeli uszczelka da się **lekk**o ścisnąć.

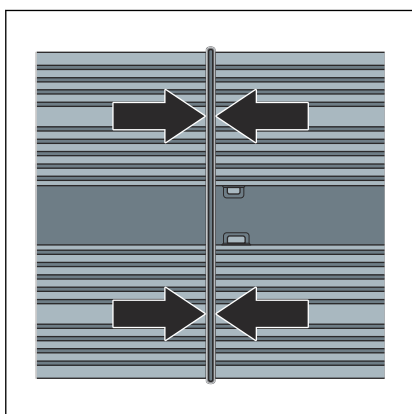
Montaż łącznika



- Przykręcić łącznik prosto do profilu.

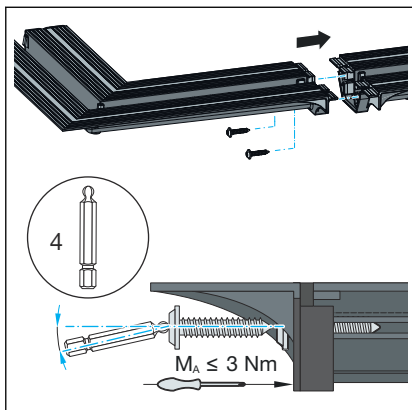
W razie używania wkrętarki akumulatorowej ostatnie zwoje gwintu wkręcić ręcznie.

Śruby dokręcać ręcznie!



- Łącznik jest zamontowany prawidłowo, jeżeli uszczelka da się lekko **ścisnąć**.

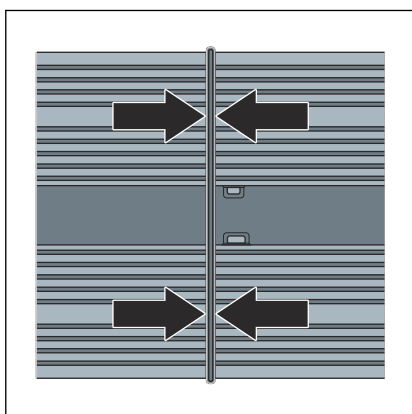
Montaż łącznika 90°



- Łącznik 90° przykręcić prosto do profilu.

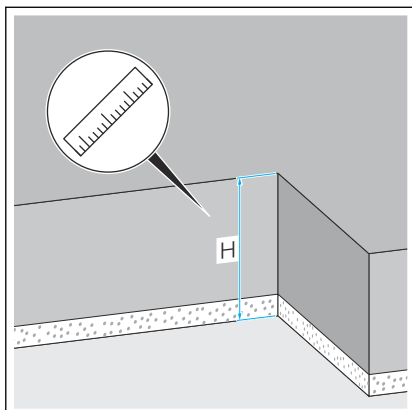
W razie używania wkrętarki akumulatorowej ostatnie zwoje gwintu wkręcić ręcznie.

Śruby dokręcać tylko ręcznie!



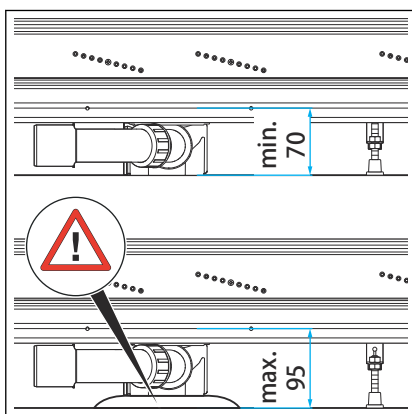
- Łącznik 90° jest zamontowany prawidłowo, jeżeli uszczelka da się **lekk**o ścisnąć.

3.2.5 Zmierzenie wysokości



- Zmierzyć wysokość montażu (H).

Wysokość montażu jest zmienna i może wynosić 70–95 mm.



- W przypadku wysokości montażu powyżej 70 mm:

Wypełnić zaprawą przestrzeń pod syfonem.

Dzięki temu syfon nie ześlizgnie się z króćca odpływowego.

3.2.6 Montaż nóżek i króćca odpływowego



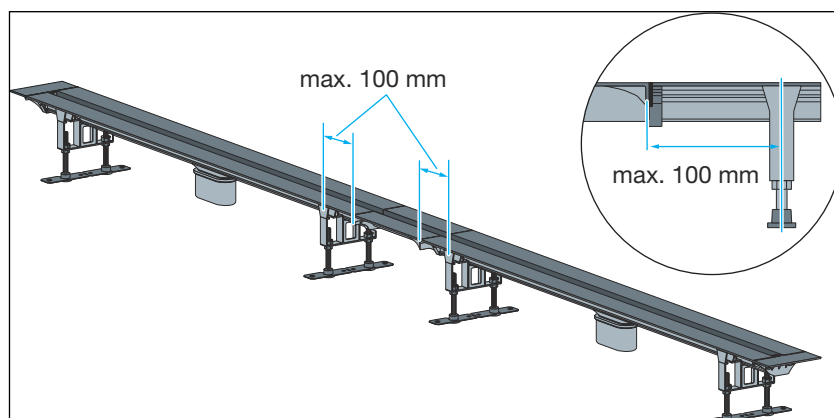
W przypadku łączenia ze sobą dwóch odpływów liniowych Vario, jeden korpus podstawowy należy skrócić o co najmniej 210 mm ↪ *Rozdział 3.2.2 „Docięcie profilu” na stronie 26.*

► W oparciu o tabelę określić liczbę wymaganych nóżek.

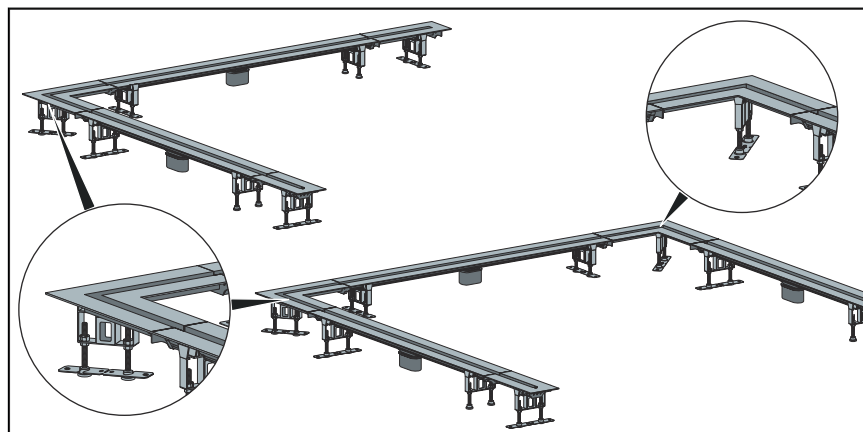
Długość odpływu liniowego	Liczba nóżek	Rozłożenie
30–60 cm	2	
60–90 cm	3	
60–90 cm	4	
90–120 cm	4	
90–120 cm	4	

Zasady montażu nóżek:

- Odstęp pomiędzy dwoma nóżkami może wynosić maks. 400 mm.
- Odstęp pomiędzy nóżką a punktem mocowania dwóch elementów może wynosić maks. 100 mm.
Punkt mocowania to miejsce, w którym dwa elementy są przykręcone do siebie.
- Przy montażu łączników 90°:
Pod narożnikiem należy zamontować dodatkową nóżkę.

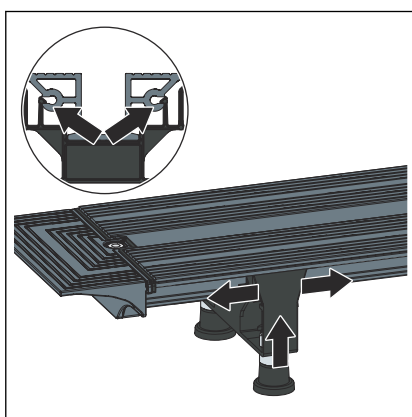


Rys. 18: Odstęp pomiędzy punktem mocowania a nóżką = maks. 100 mm



Rys. 19: W przypadku zastosowania łącznika 90° pod kątownikiem narożnym należy zamontować dodatkową nóżkę.

- Włożyć nóżkę i zablokować ją w profilu.



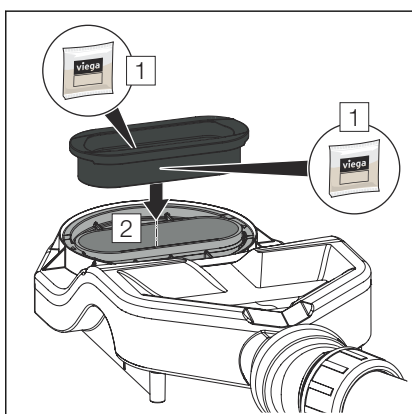
Włożenie króćca odpływowego

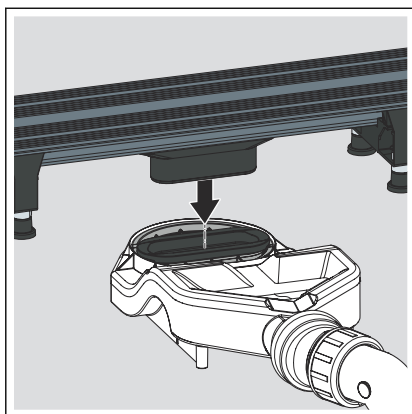
WSKAZÓWKA! Niebezpieczeństwo pęknięcia podczas podnoszenia! Nie podnosić ani nie przekręcać odpływu liniowego z jednej strony.

- W przypadku wersji w kształcie litery L i U podnosić jednocześnie oba ramiona.

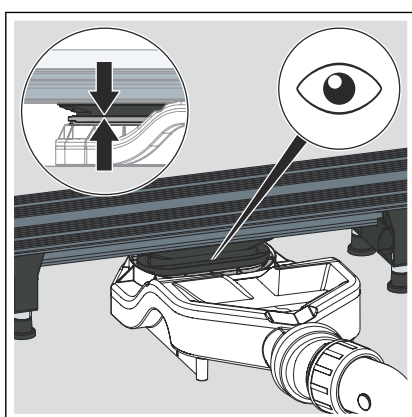
- Nasmarować uszczelkę wewnątrz i na zewnątrz.

- Włożyć uszczelkę.

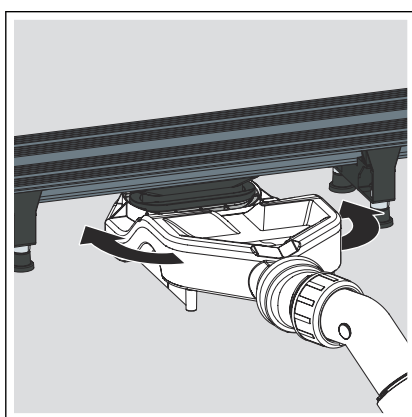




► Odpływ liniowy z króćcem odpływowym wsunąć do oporu w syfon.



► Sprawdzić, czy odpływ liniowy jest włożony do oporu.

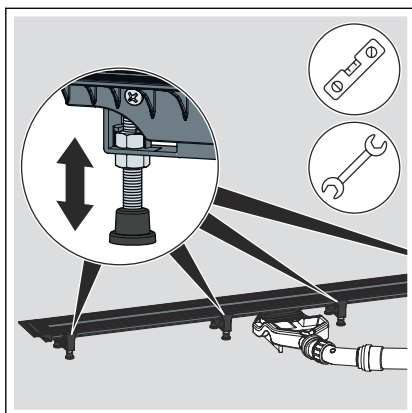


WSKAZÓWKA! Syfon wolno obracać tylko po jego zamontowaniu!

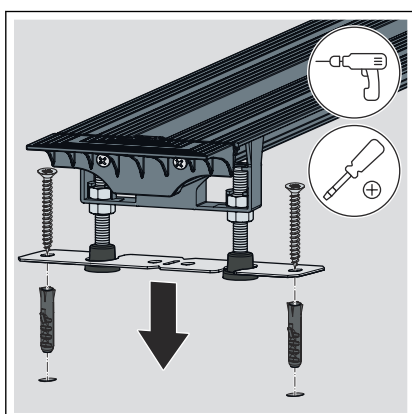
► W razie potrzeby wyregulować syfon poprzez obrócenie.

3.2.7 Wypoziomowanie i podłączenie

Wypoziomowanie i podłączenie korpusu podstawowego

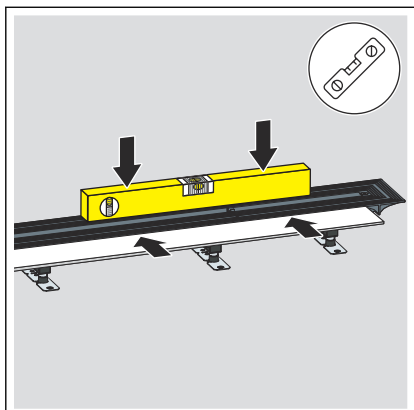


- Wypoziomować odpływ liniowy.
- Regulację wysokości nóżek zablokować za pomocą nakrętek zabezpieczających.
- Podłączyć odpływ do kanalizacji.

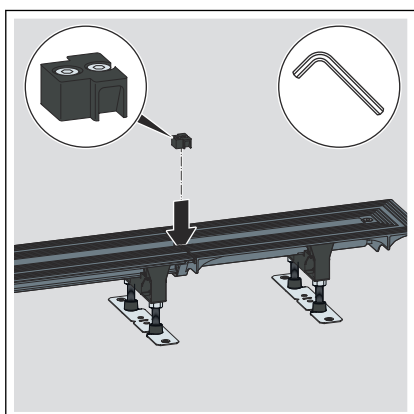


- W razie potrzeby zamocować nóżki za pomocą materiału do mocowania.

Dopasowanie elementu zamykającego

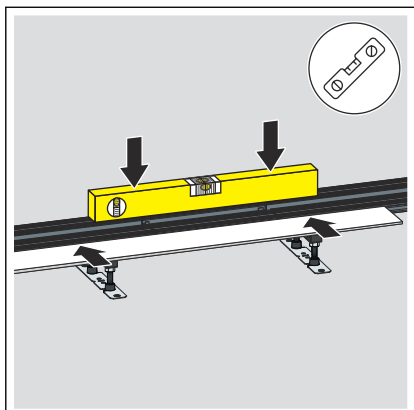


- Ustawić odpływ liniowy i łącznik poziomo względem siebie.

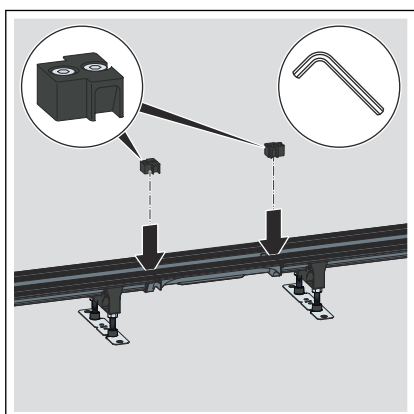


- Włożyć element dystansowy.

Wypoziomowanie łącznika

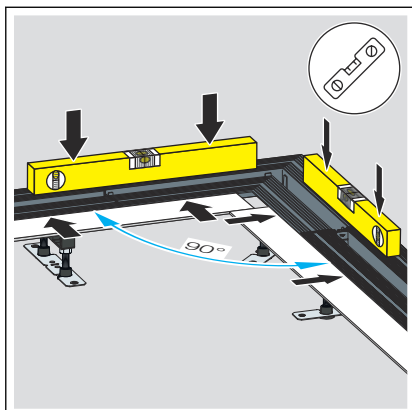


- Ustawić odpływ liniowy i łącznik poziomo względem siebie.

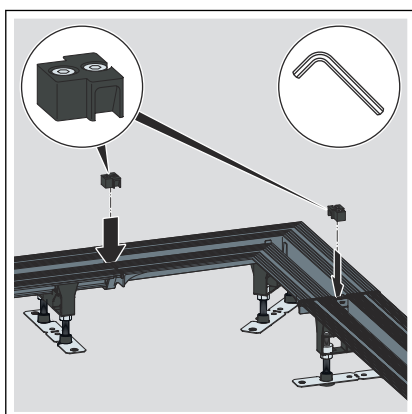


- Włożyć element dystansowy.

Wypoziomowanie łącznika 90°

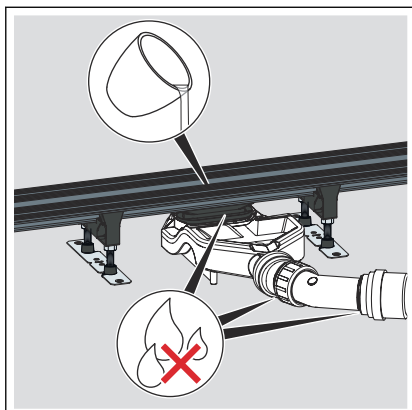


- Ustawić odpływ liniowy i łącznik 90° zarówno poziomo, jak i pod kątem 90° względem siebie.

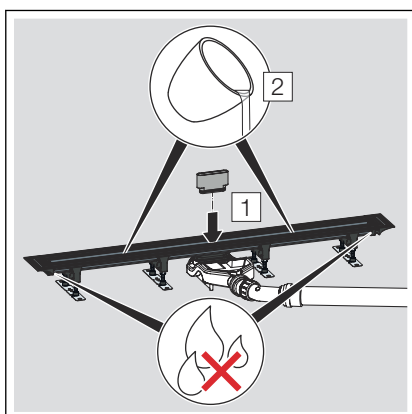


- Włożyć element dystansowy.

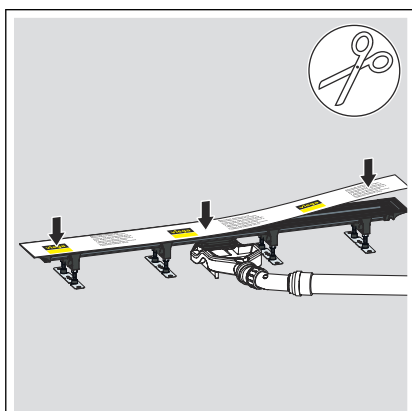
3.2.8 Przygotowanie do dalszych prac



- Odpływ liniowy zalać wodą.
- Sprawdzić szczelność korpusu odpływu i przewodu.



- W otwór odpływowy odpływu liniowego włożyć wkładkę kontrolną.
- Odpływ liniowy zalać wodą tuż do wysokości kołnierza.
- Sprawdzić element zamykający pod kątem szczelności.
- Usunąć wkładkę ochronną.



- W razie potrzeby skrócić folię ochronną i przykleić ją na kołnierz. Zaślepki przykryć całkowicie folią ochronną.

Wypełnienie przestrzeni pod odpływem jastrychem



WSKAZÓWKA! **Uszkodzenie produktu z powodu niewłaściwego montażu**

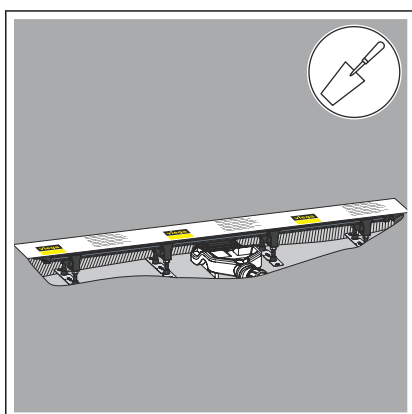
Jeśli podczas wypełniania zaprawą przestrzeni pod odpływem liniowym powstaną puste przestrzenie, pod wpływem obciążenia mogą wystąpić nieszczelności.

Poinformować kolejnych fachowców o konieczności wypełnienia zaprawą całej przestrzeni pod odpływem liniowym.

Warunki:

- Kołnierz musi być zaklejony folią ochronną.

WSKAZÓWKA! Jastrych i płytki muszą być ułożone ze spadkiem 1–2 % w kierunku odpływu liniowego.

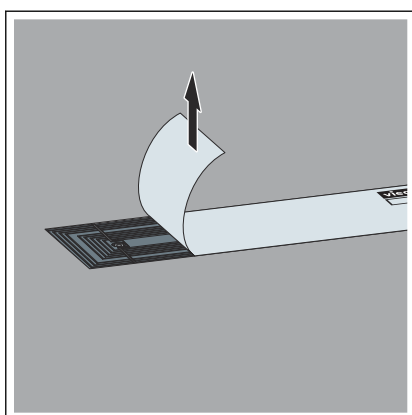


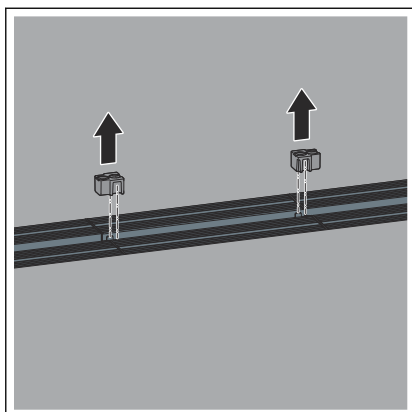
3.2.9 Uszczelnienie odpływu liniowego



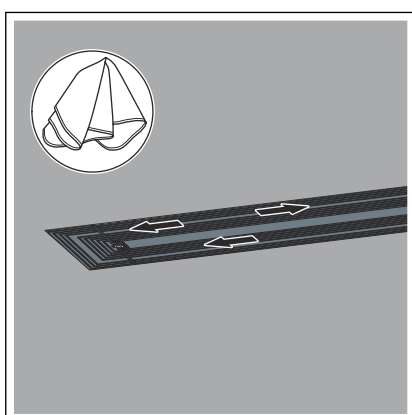
Jastrych oraz glazurę podłogową należy układać ze spadkiem 1–2% w kierunku odpływu liniowego.

- Usunąć folię ochronną.



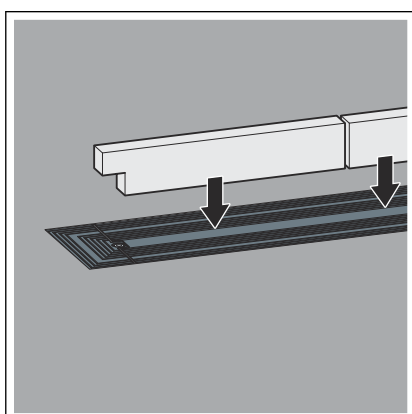


- Usunąć element dystansowy, jeżeli używane są elementy dodatkowe.

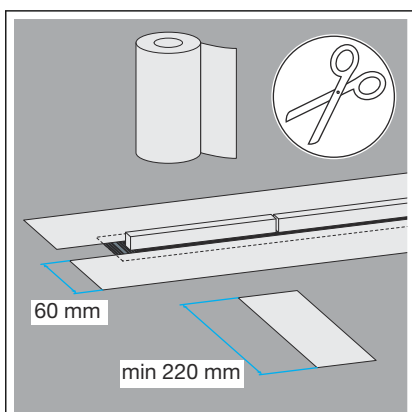


- W razie potrzeby wyczyścić kołnierz.

WSKAZÓWKA! Użyć dołączonej ściereczki lub nienatruszczącego środka czyszczącego (np. izopropanolu).

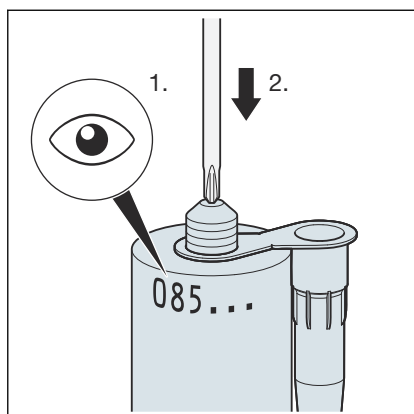


- Skrócić i włożyć wkładkę ochronną.

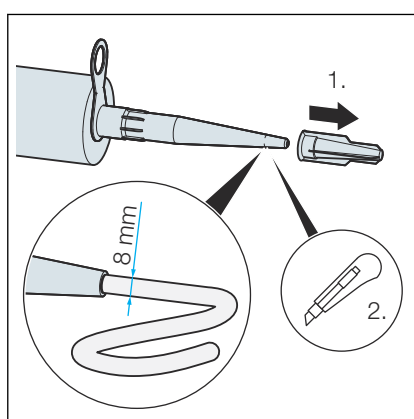


- Dociąć taśmy uszczelniające.

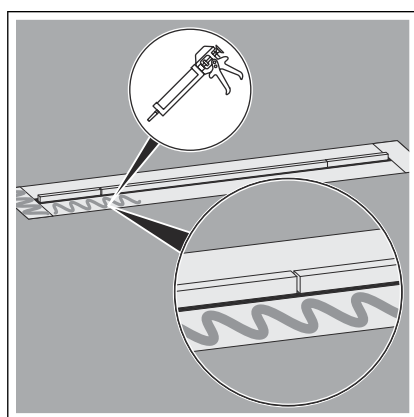
Końce taśmy uszczelniającej nałożyć na siebie przy przyklejaniu.



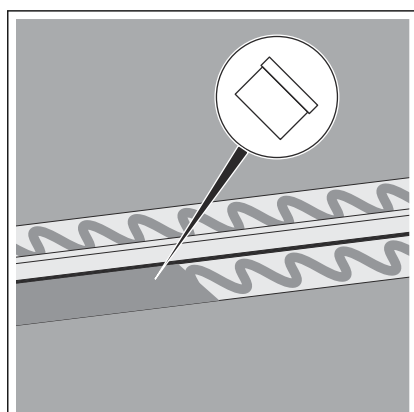
- Sprawdzić datę przydatności do użycia podaną na opakowaniu, patrz ↻ „Klej montażowy” na stronie 21.
- Przebić na całej powierzchni membranę w gwincie opakowania.



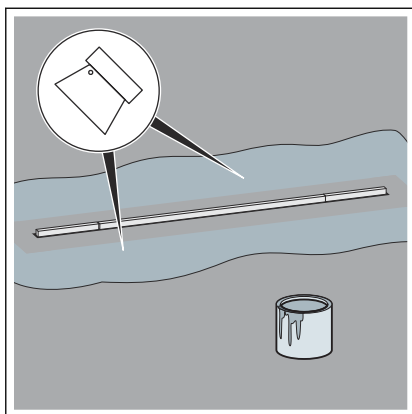
- Przykręcić dyszę.
- Dyszę odciąć na tyle, aby otwór miał szerokość ok. 8 mm.



- Nałożyć klej montażowy wężykiem.
- Sprawdzić datę przydatności do użycia kleju montażowego, patrz ↻ „Klej montażowy” na stronie 21.

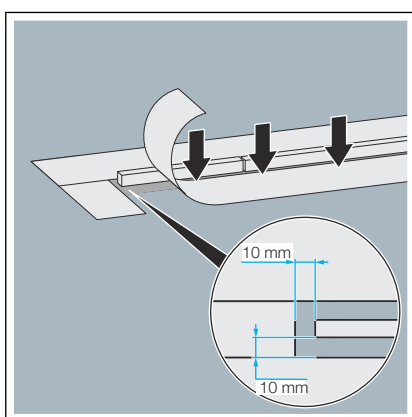


- Klej montażowy rozprowadzić równomiernie gładką szpachelką.



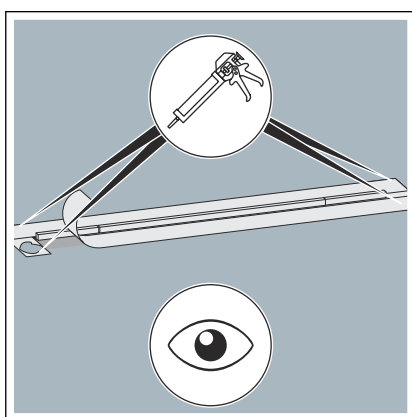
- Po wyschnięciu kleju podnieść taśmy uszczelniające.
- Nałożyć na jastrych pierwszą grubą warstwę uszczelnienia cienkowarstwowego.

Stosować się do wskazówek dotyczących zastosowania uszczelnienia cienkowarstwowego.



- Mocno docisnąć taśmy uszczelniające do warstwy kleju montażowego i uszczelnienia cienkowarstwowego.

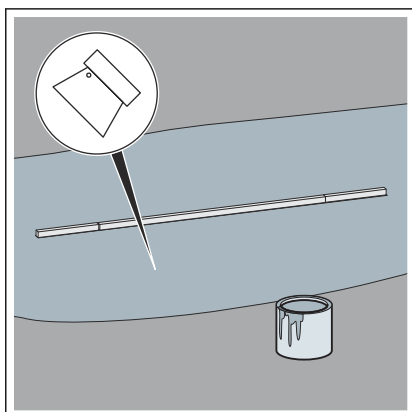
Pozostawić odstęp ok. 10 mm od wkładki ochronnej.



- Taśmy uszczelniające ułożyć na kołnierzu w taki sposób, aby kołnierz i jastrych były równomiernie zasłonięte.

Narożniki powinny się nałożyć.

- Skleić klejem montażowym paski nachodzące na siebie w narożnikach.
- Miejsca klejenia docisnąć dokładnie wałkiem.

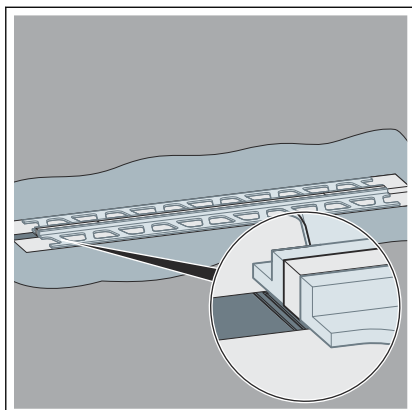


- Klej pozostawić do wyschnięcia na ok. cztery godziny.
- Nałożyć na taśmy uszczelniające i na jastrych drugą grubą warstwę uszczelnienia cienkowarstwowego.

Jeśli nie będzie montowana listwa zakończeniowa, można teraz położyć płytki.

Dalej patrz ↗ *Rozdział 3.2.10 „Montaż w podłodze wyłożonej płytkami” na stronie 47.*

Montaż z listwą zakończeniową

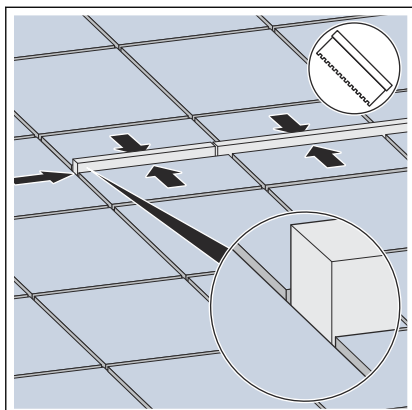


- Listwę przykleić prosto przy wkładce ochronnej.
Listwa musi kończyć się po obu stronach równo z wkładką.
- Wygładzić przycięte krawędzie.
- Pomędzy poszczególnymi elementami szyny nie powinny występować różnice w wysokości.
 - Odpływ liniowy jest zamontowany.

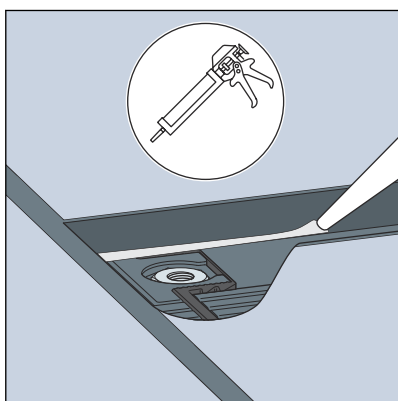
Teraz można ułożyć płytki.

Dalej patrz ↗ *Rozdział 3.2.10 „Montaż w podłodze wyłożonej płytkami” na stronie 47.*

Montaż bez listwy zakończeniowej



- Płytki przykleić bezpośrednio przy wkładce ochronnej.



- Krawędzie płytek od strony odpływu posmarować klejem do płytek lub zaprawą do fugowania.

Dzięki temu podczas korzystania z prysznica pod okładzinę podłogową nie dostanie się woda.

WSKAZÓWKA! Krawędzie fugi należy zamknąć klejem do płytek lub zaprawą do fugowania, co umożliwi wysychanie wilgoci, jaka dostanie się do wnętrza odpływu. Jest to szczególnie ważne przy dużej ilości fug, np. w przypadku mozaiki.

- Odpływ liniowy jest zamontowany i można spolerować krawędź płytek.



UWAGA!

Na powierzchni, po której chodzi się boso, unikać ostrych krawędzi szczególnie w następujących miejscach:

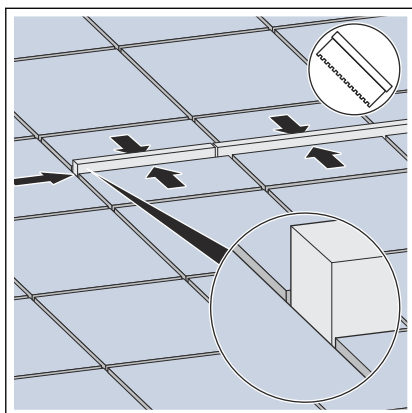
- na płytkach
- na listwach zakończeniowych
- na profilach wykończeniowych

Opcjonalnie można teraz włożyć sitko, patrz ☞ „Montaż sitka” na stronie 48.

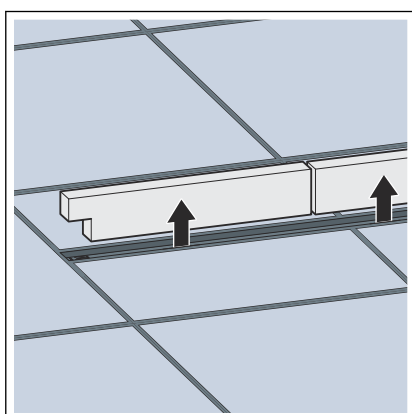
Na koniec należy zamontować ruszt, patrz ☞ „Montaż rusztu” na stronie 49. Pasujące ruszty patrz katalog.

3.2.10 Montaż w podłodze wyłożonej płytkami

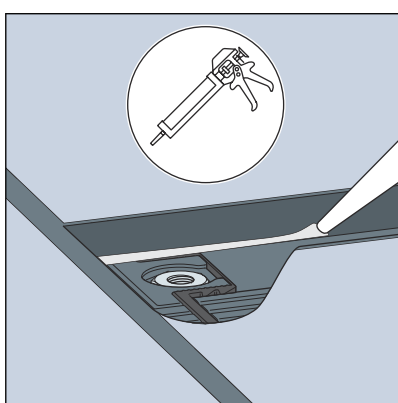
Montaż bez listwy zakończeniowej



- Płytki przykleić bezpośrednio przy wkładce ochronnej.



- Usunąć wkładkę ochronną.



- Krawędzie płytek od strony odpływu posmarować klejem do płytek lub zaprawą do fugowania.

Dzięki temu podczas korzystania z prysznica pod okładzinę podłogową nie dostanie się woda.

WSKAZÓWKA! Krawędzie fugi należy zamknąć klejem do płytek lub zaprawą do fugowania, co umożliwi wysychanie wilgoci, jaka dostanie się do wnętrza odpływu. Jest to szczególnie ważne przy dużej ilości fug, np. w przypadku mozaiki.

- Odpływ liniowy jest zamontowany i można spolerować krawędź płytek.



UWAGA!

Na powierzchni, po której chodzi się boso, unikać ostrych krawędzi szczególnie w następujących miejscach:

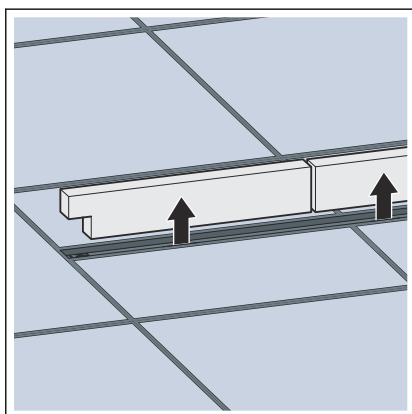
- na płytkach
- na listwach zakończeniowych
- na profilach wykończeniowych

Opcjonalnie można teraz włożyć sitko, patrz ☞ „Montaż sitka” na stronie 48.

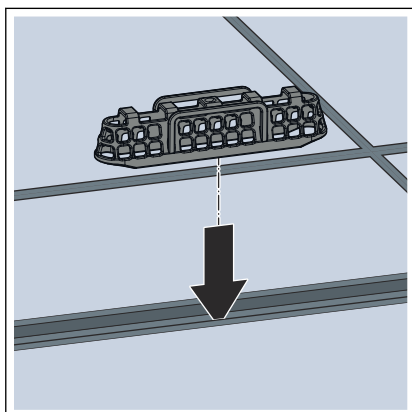
Na koniec należy zamontować ruszt, patrz ↗ „Montaż rusztu” na stronie 49. Pasujące ruszty patrz katalog.

Montaż sitka

Opcjonalnie można włożyć sitko. Przy zastosowaniu sitka wydajność odpływu zmniejsza się o 0,05 l/s na odpływ.



► Usunąć wkładkę ochronną.



► Włożyć sitko nad odpływem w szczelinę.

Następnie zamontować ruszt.

Montaż rusztu

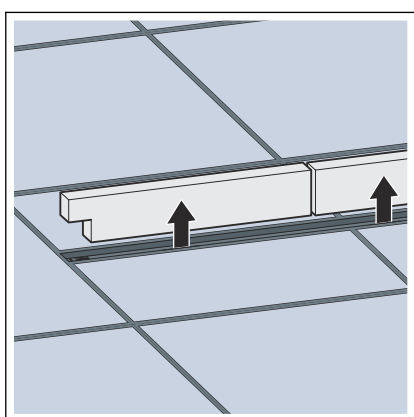


Wskazówki odnośnie akcesoriów

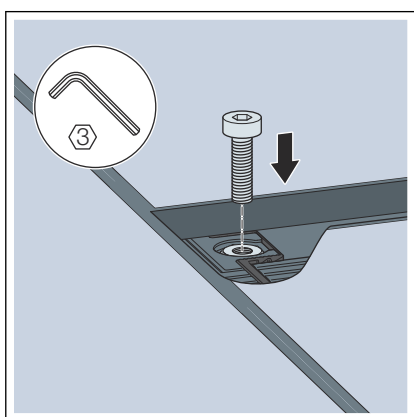
Jeżeli model podstawowy odpływu liniowego Vario jest rozbudowywany przy użyciu dodatkowych elementów, zwiększa się długość całkowita odpływu liniowego. W takim przypadku dla każdego elementu dodatkowego należy zamontować również odpowiednie akcesoria.



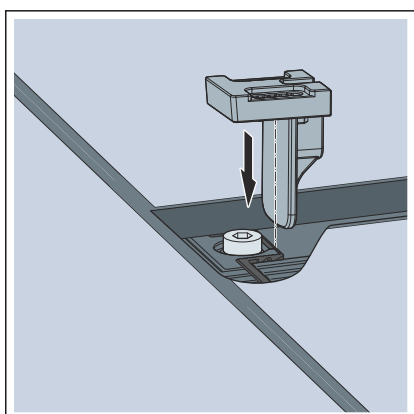
W przypadku okładzin kamiennych zwracać uwagę na prawidłową wysokość i używać materiału montażowego z zestawu akcesoriów dla okładzin kamiennych.



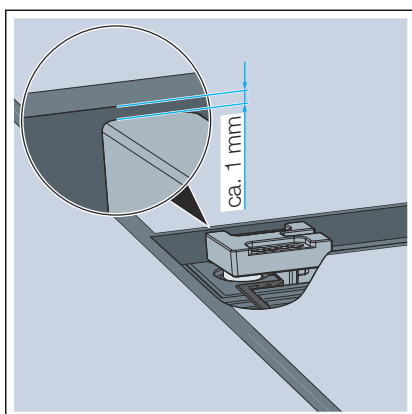
➤ Usunąć wkładkę ochronną.



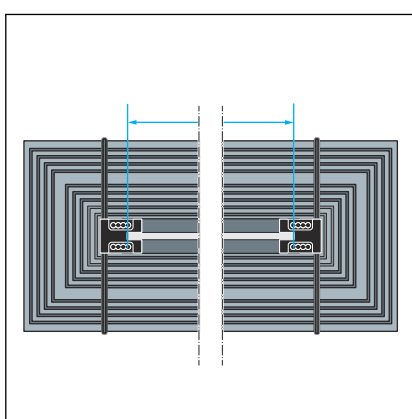
➤ Włożyć śrubę.



➤ Nałożyć uchwyt rusztu na śrubę i dopasować do wysokości płytek. Maksymalna wysokość rusztu wynosi 20 mm nad kołnierzem. Przy zastosowaniu zestawu do kamienia naturalnego maksymalna wysokość rusztu wynosi 30 mm nad kołnierzem.

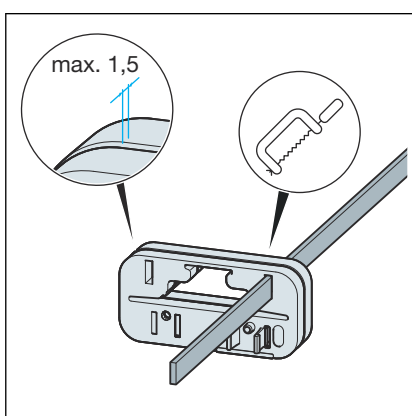


Górna krawędź uchwytu rusztu musi znajdować się ok. 1 mm powyżej górnej krawędzi płytek.



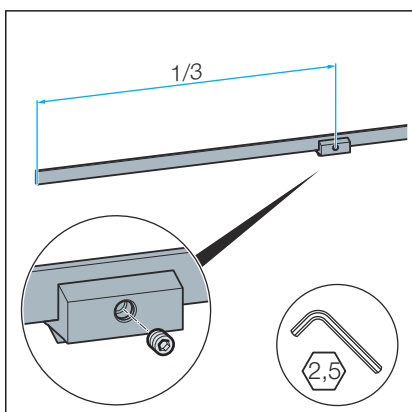
► Określić długość rusztu.

WSKAZÓWKA! Do elementów zamykających i łączników 90 użyć rusztu o długości 200 mm.



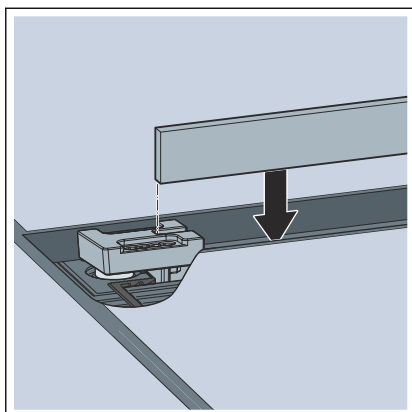
► W razie potrzeby skrócić ruszt piłą ręczną i wygładzić krawędzie. Do skrócenia nie używać tarczy tnącej ani szlifierki kątowej.

WSKAZÓWKA! Rusztu o długości 200 mm nie wolno skracać!

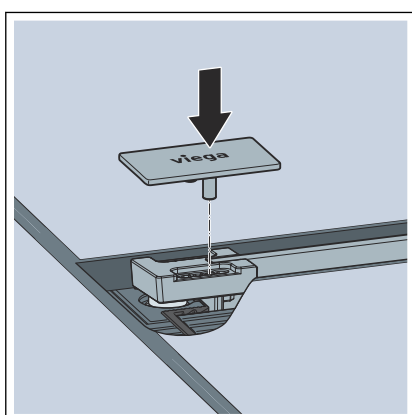


► Zamocować podporę rusztu na ruszcie.

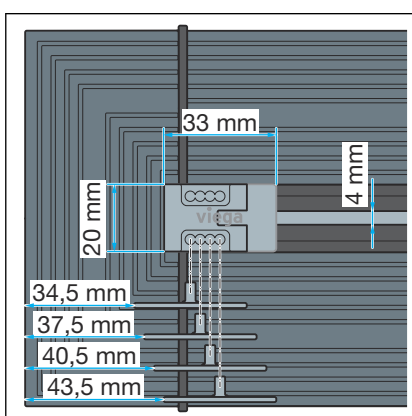
Wsporniki rusztu rozmieścić w taki sposób, aby znajdowały się co jedną trzecią długości listwy.



➤ Włożyć ruszt.



➤ Złożyć płytki maskujące.



Zaślepki można przesuwac do 9 mm (patrz rys.).

3.2.11 Montaż w przypadku posadzki wylewanej



Prace przy posadzce wylewanej należy zlecać specjalistycznym firmom przeszkolonym w zakresie danego produktu. Zapytaj odpowiedniego producenta o przydatność porównywalnych produktów.

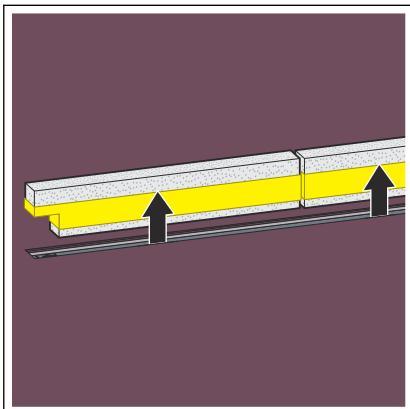


Do montażu w powłoce wyrównującej należy użyć szyny wykończeniowej do płytek!

Montaż sitka

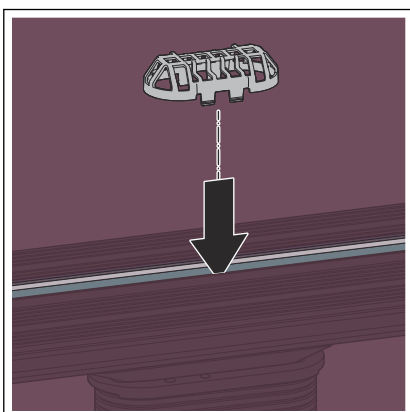
Opcjonalnie można włożyć sitko. Przy zastosowaniu sitka wydajność odpływu zmniejsza się o 0,05 l/s na odpływ.

► Usunąć wkładkę ochronną.



► Włożyć sitko nad odpływem w szczelinę.

Następnie zamontować ruszt.

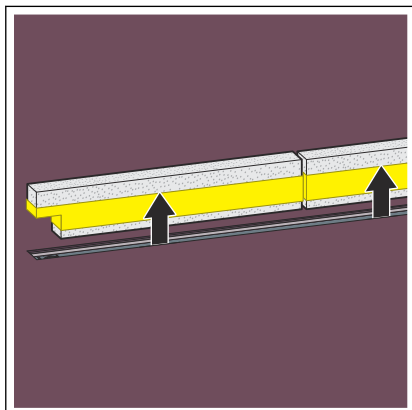


Montaż rusztu

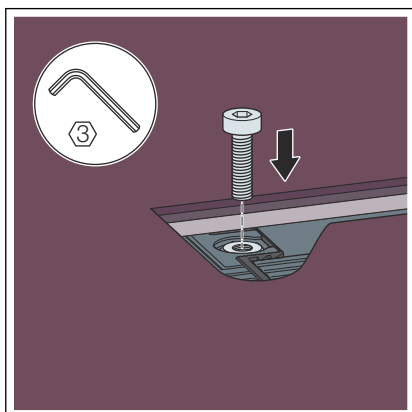


Wskazówki odnośnie akcesoriów

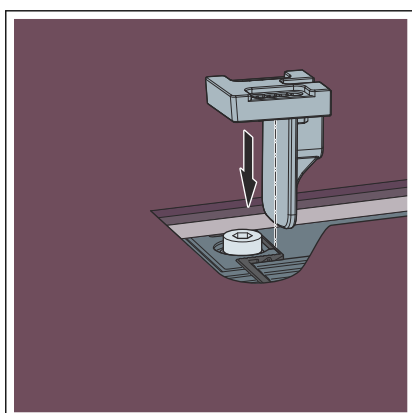
Jeżeli model podstawowy odpływu liniowego Vario jest rozbudowywany przy użyciu dodatkowych elementów, zwiększa się długość całkowita odpływu liniowego. W takim przypadku dla każdego elementu dodatkowego należy zamontować również odpowiednie akcesoria.



➤ Usunąć wkładkę ochronną.



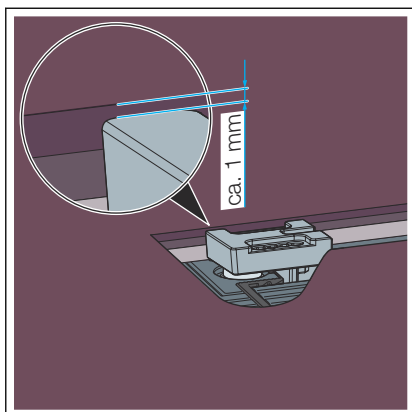
➤ Włożyć śrubę.



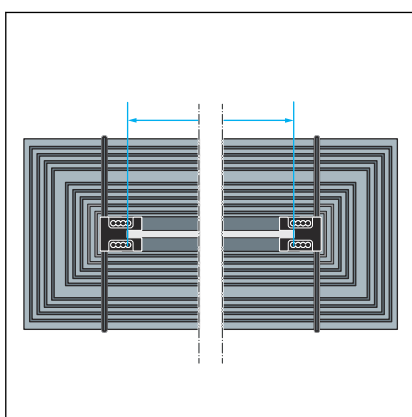
➤ Umieścić uchwyt rusztu na śrubie i dostosuj do wysokości powłoki poziomującej.

Maksymalna wysokość rusztu wynosi 20 mm nad kołnierzem.

Przy zastosowaniu zestawu do kamienia naturalnego maksymalna wysokość rusztu wynosi 30 mm nad kołnierzem.

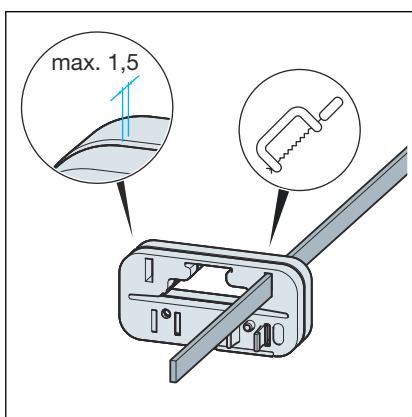


Górna krawędź uchwytu rusztu musi znajdować się ok. 1 mm poniżej górnej krawędzi okładziny podłogowej.



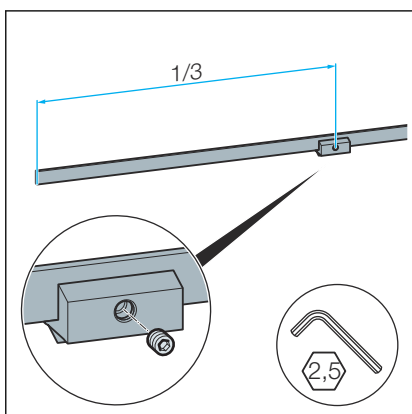
► Określić długość rusztu.

WSKAZÓWKA! Do elementów zamykających i łączników 90 użyć rusztu o długości 200 mm.



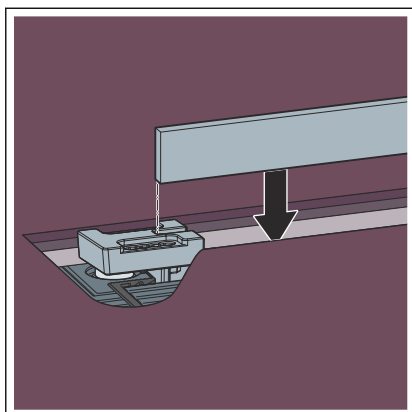
► W razie potrzeby skrócić ruszt piłą ręczną i wygładzić krawędzie. Do skrócenia nie używać tarczy tnącej ani szlifierki kątowej.

WSKAZÓWKA! Rusztu o długości 200 mm nie wolno skracać!

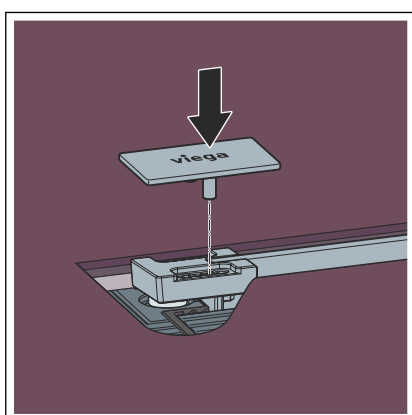


► Zamocować podporę rusztu na ruszcie.

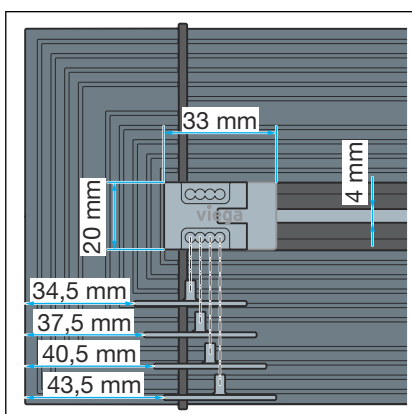
Wsporniki rusztu rozmieścić w taki sposób, aby znajdowały się co jedną trzecią długości listwy.



► Włożyć ruszt.



► Złożyć płytki maskujące.



Zaślepki można przesuwac do 9 mm (patrz rys.).

3.3 Pielęgnacja

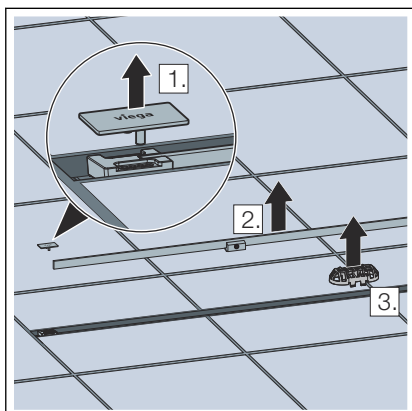
3.3.1 Wskazówki dotyczące pielęgnacji

Do regularnego czyszczenia w celu uniknięcia osadzania się kamienia na ruszcie i ramce używac zwykłego mydła lub delikatnego środka czyszczącego. Nie używac środków szorujących lub ostrych przedmiotów.

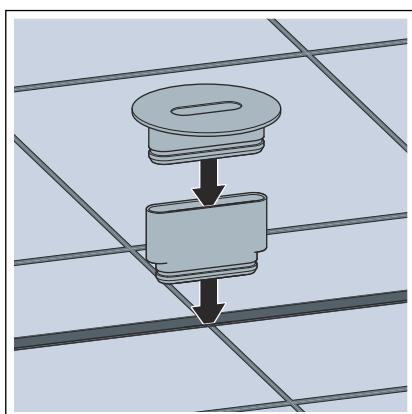
Większe zabrudzenia, również w korpusie odpływu i syfonie, można usuwac zwyczajnym środkiem stosowanym w gospodarstwach domowych. Po nałożeniu środka czyszczącego i upływie zalecanego czasu spłukać go bardzo dokładnie czystą wodą. Na elementach nie mogą pozostać resztki środka.

3.3.2 Czyszczenie

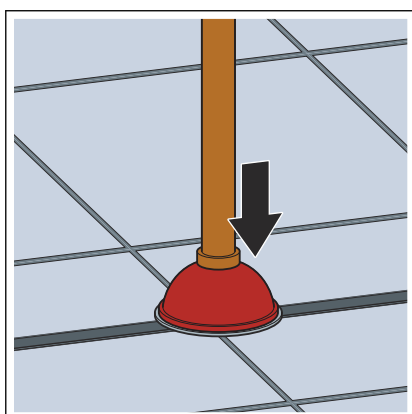
Viega zaleca stosowanie do czyszczenia delikatnego środka czyszczącego, ściereczki i miękkiej szczotki.



- Wyjąć zaślepkę.
- Wyjąć ruszt.
- Wyciągnąć sitko, jeśli jest.



- Włożyć przystawkę do czyszczenia.



- Nałożyć przepychacz na nasadkę do czyszczenia i wyczyścić odpływ liniowy.
- Usunąć przystawkę do czyszczenia.
- Włożyć z powrotem sitko, jeżeli występuje.
- Włożyć ponownie ruszt.
- Założyć z powrotem płytki maskujące.

3.4 Utylizacja

Produkt i opakowanie posegregować na odpowiednie grupy materiałów (np. papier, metale, tworzywa sztuczne lub metale nieżelazne) i usunąć je zgodnie z obowiązującymi przepisami.



Viega Sp. z o.o.

info@viega.pl

viega.pl

PL • 2026-02 • VPN240354

